

転出入者アンケート調査

転出入者アンケート調査概要

I 調査の目的

本町の人口は昭和 38 年の 24,572 人をピークに減少を続け、直近の国勢調査(平成 22 年)では過去 30 年の中で最も人口減少率($\Delta 7.1\%$)が大きく、人口減少が加速化している状況である。このような状況を踏まえ、転入・転出者の状況を把握し、今後のまちづくりに役立てるとともに定住促進のための施策づくりの基礎資料として活用することを目的に実施。

II 調査の概要

①調査対象

■転入者

平成 25 年 4 月 1 日から平成 26 年 3 月 31 日までに転入した者(世帯単位の転入は世帯主) 245 件

■転出者

平成 25 年 7 月 1 日から平成 26 年 6 月 30 日までに転出した者(世帯単位の転出は世帯主) 359 件

②調査方法

上記対象者に郵送により配布し、返信用封筒により回収。

③調査期間

平成 26 年 8 月 18 日～平成 26 年 9 月 5 日

④配布・回収

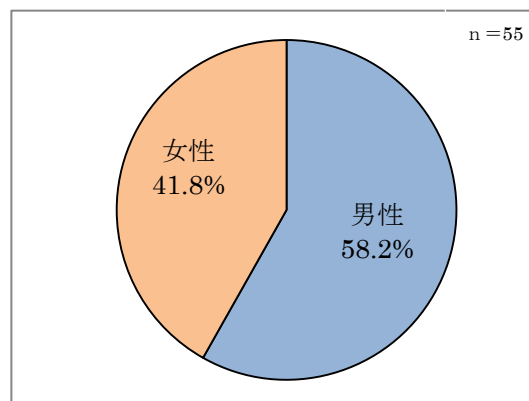
	発送数	返送	配布数	回収数	回収率
転入者	245	2	243	56	23.0%
転出者	359	15	344	102	29.7%
合計	604	17	587	158	26.9%

転入者アンケート調査結果

問1. あなた(あて名ご本人)の性別について、次からあてはまる番号を一つ選んで○をつけてください。

1. 男 性 2. 女 性

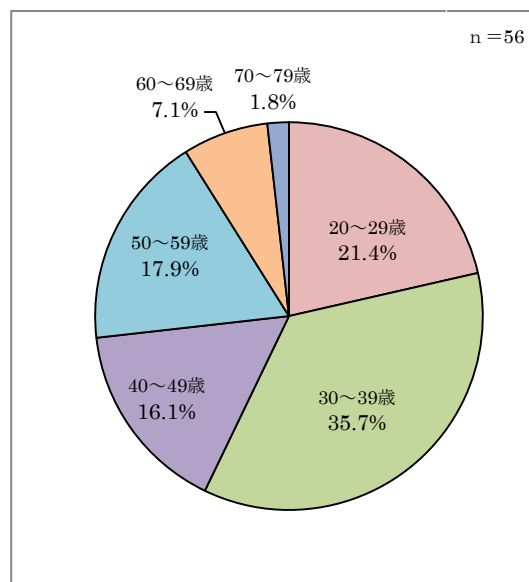
問1	性別	人数	構成比
1	男性	32	58.2%
2	女性	23	41.8%
	無回答	1	
	合計	56	100.0%



問2. あなたの現在(ご記入時)の年齢はおいくつですか。次からあてはまる番号を一つ選んで○をつけてください。

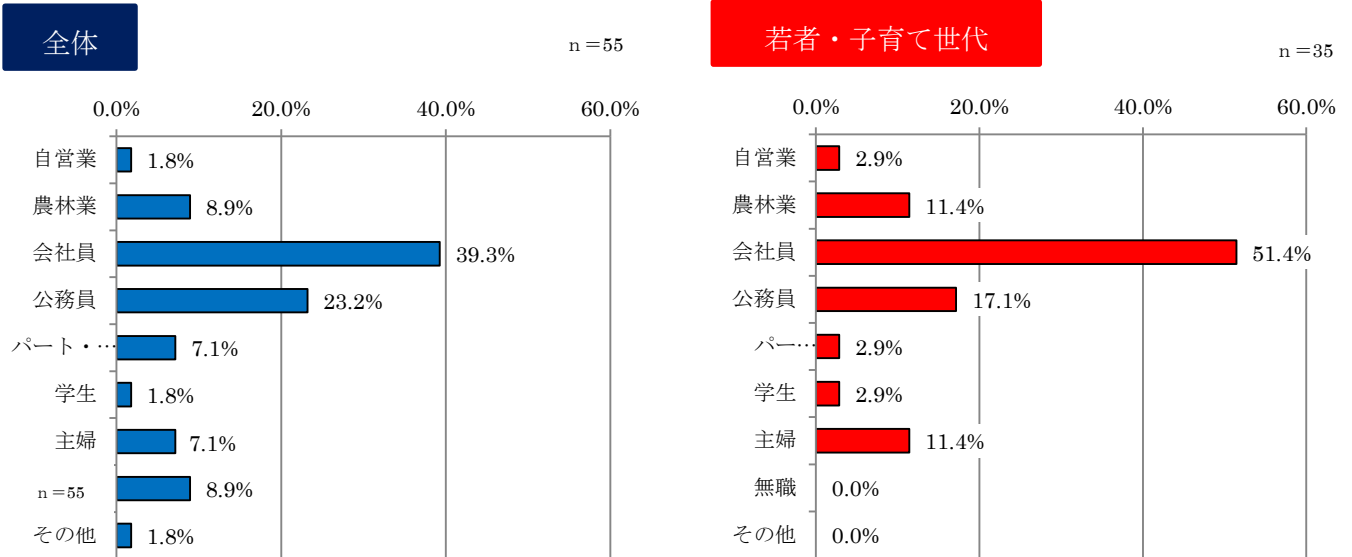
1. 10～19 歳(10 代) 2. 20～29 歳(20 代) 3. 30～39 歳(30 代)
 4. 40～49 歳(40 代) 5. 50～59 歳(50 代) 6. 60～69 歳(60 代)
 7. 70～79 歳(70 代) 8. 80 歳以上

問2	年齢	人数	構成比
1	10～19 歳	0	0.0%
2	20～29 歳	12	21.4%
3	30～39 歳	20	35.7%
4	40～49 歳	9	16.1%
5	50～59 歳	10	17.9%
6	60～69 歳	4	7.1%
7	70～79 歳	1	1.8%
8	80 歳以上	0	0.0%
	合計	56	100.0%



問3. あなたのご職業について、次からあてはまる番号を一つ選んで○をつけてください。

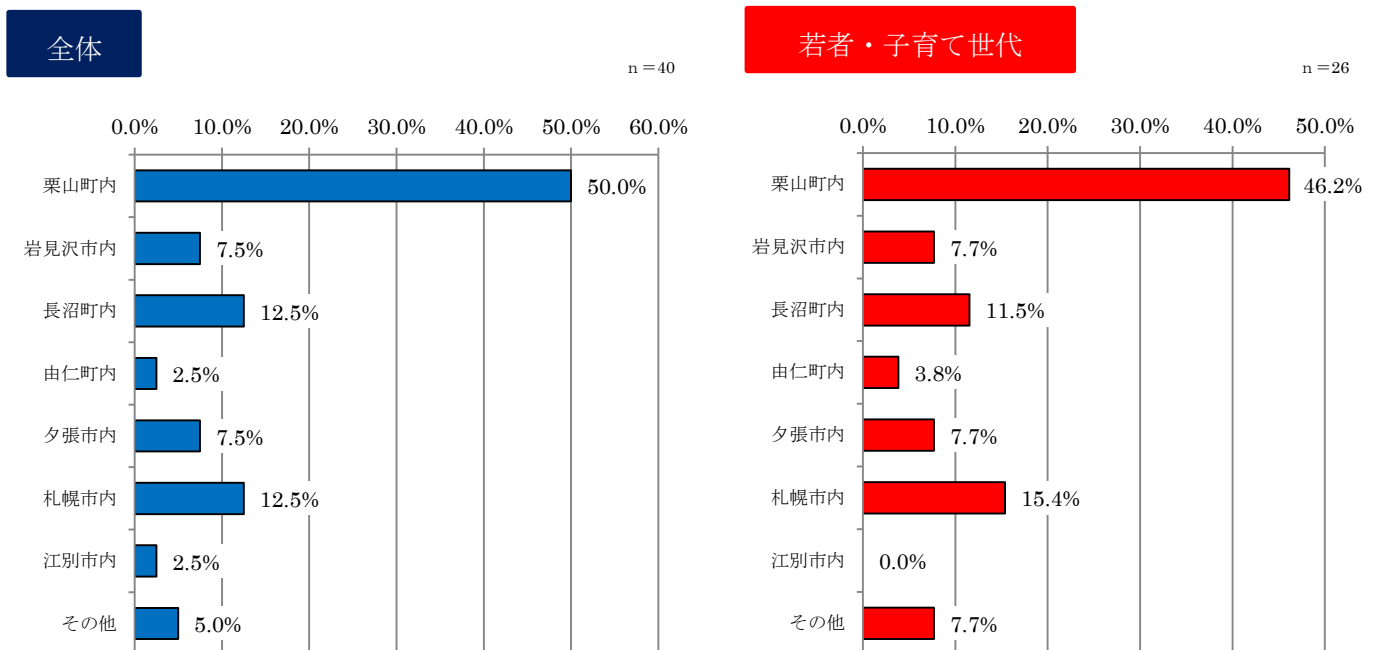
1. 自営業(商・工・サービス業等) 2. 農林業 3. 会社員 4. 公務員 5. パート・アルバイト
6. 学生 7. 主婦 8. 無職 9. その他



問3-1. 3~6を選んだ方にお聞きます。

現在の勤務先または通学先はどちらですか。次からあてはまる番号を一つ選んで○をつけてください。

1. 栗山町内 2. 岩見沢市内 3. 長沼町内 4. 由仁町内 5. 南幌町内
6. 夕張市内 7. 札幌市内 8. 江別市内 9. その他(市町村名)



- 回答者の半数の方が町外へ通勤している。(勤務地が町外であっても居住地として栗山町が選ばれている)
- 札幌市内への通勤者が12.5%いる。(若者・子育て世代の方は15.4%)

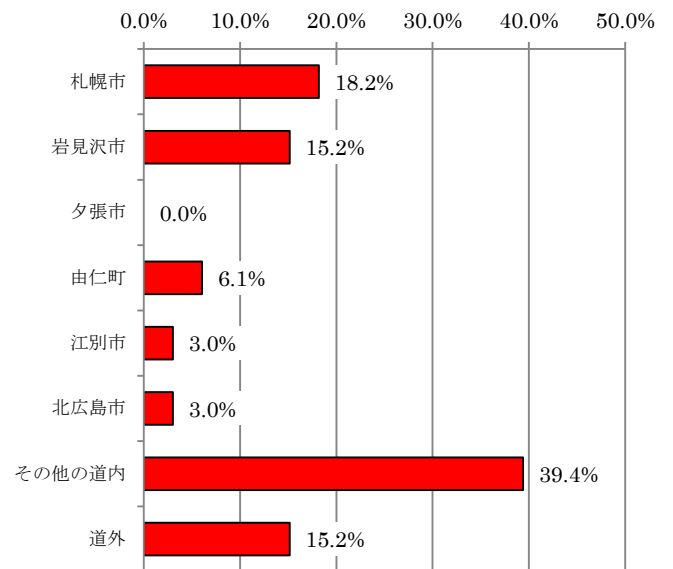
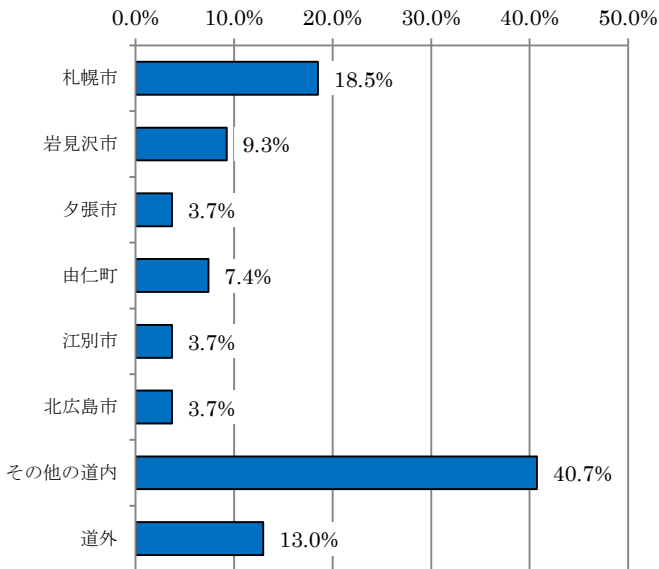
問4. 転入前はどちらにお住まいでしたか。都道府県名と市町村名をご記入ください。

全体

n = 54

若者・子育て世代

n = 33

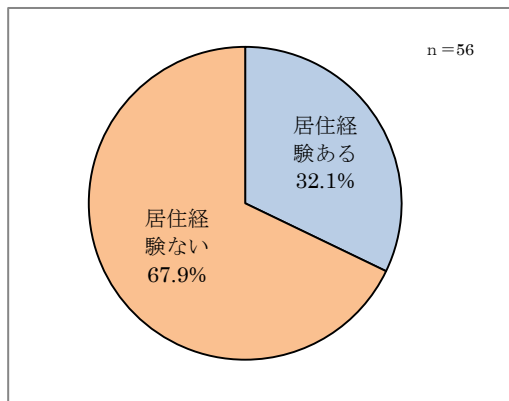


問5. 転入以前に、栗山町にお住いの経験はありましたか。次からあてはまる番号を一つ選んで○をつけてください。

1. ある 2. ない

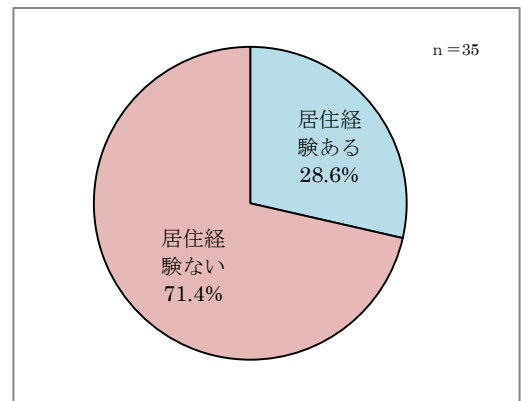
全体

n = 56



若者・子育て世代

n = 35



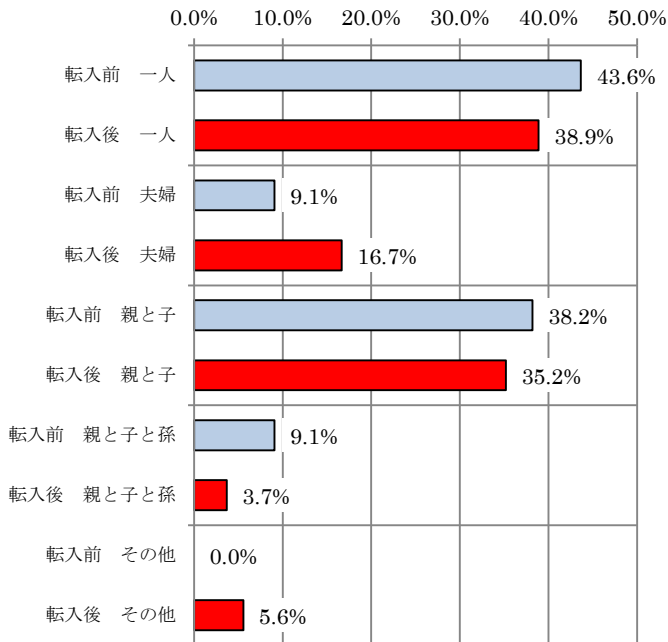
- 前住所地で多いのが、札幌市(18.5%)で、次に岩見沢市(9.3%、※若者・子育て世代では 15.2%)となっている。
- 道外は、首都圏からの転入となっている。(東京・千葉)
- 回答者の約 3 割が本町に居住経験のある方になっている。

問6. 転入前・転入後の同居している家族構成について、次の項目から転入前・転入後、それぞれあてはまる番号を一つ 選んで○をつけてください。

1. 一人世帯 2. 夫婦のみ 3. 親と子ども(二世帯同居) 4. 親と子どもと孫(三世帯同居) 5. その他

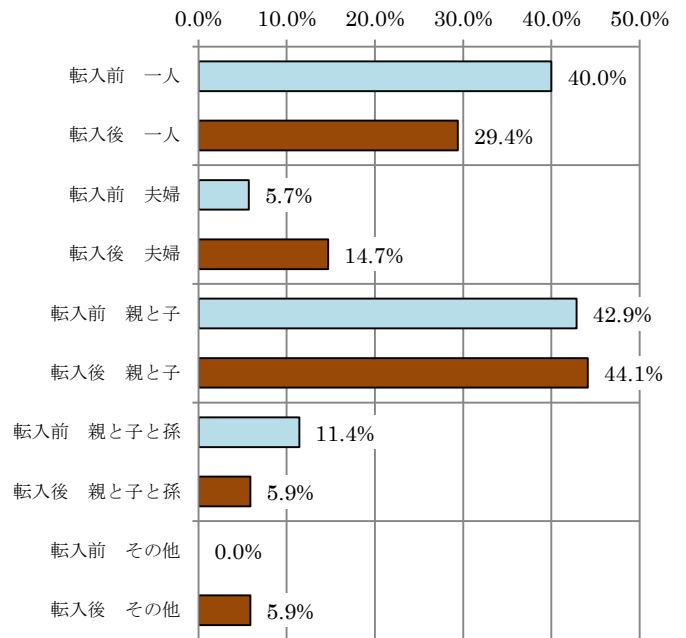
全体

転入前 n = 55
転入後 n = 54



若者・子育て世代

転入前 n = 35
転入後 n = 34



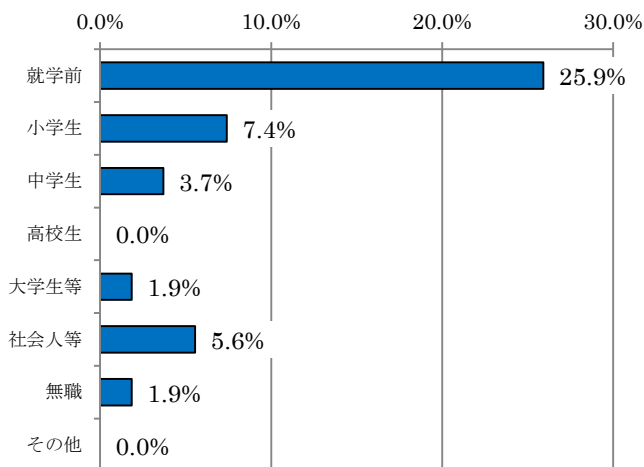
問6-1 栗山町に転入後で、3~5を選んだ方にお聞きします。

現在、同居しているお子さんについて、次からあてはまる番号をすべて選んで○をつけてください。

1. 就学前 2. 小学生 3. 中学生 4. 高校生 5. 大学生(短大・大学院・高専・専門学校など含む)
6. 社会人・アルバイト等 7. 無職 8. その他

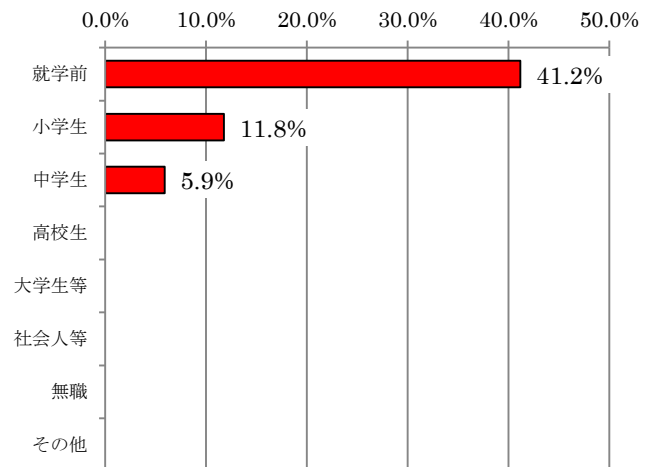
全体

n = 25



若者・子育て世代

n = 20



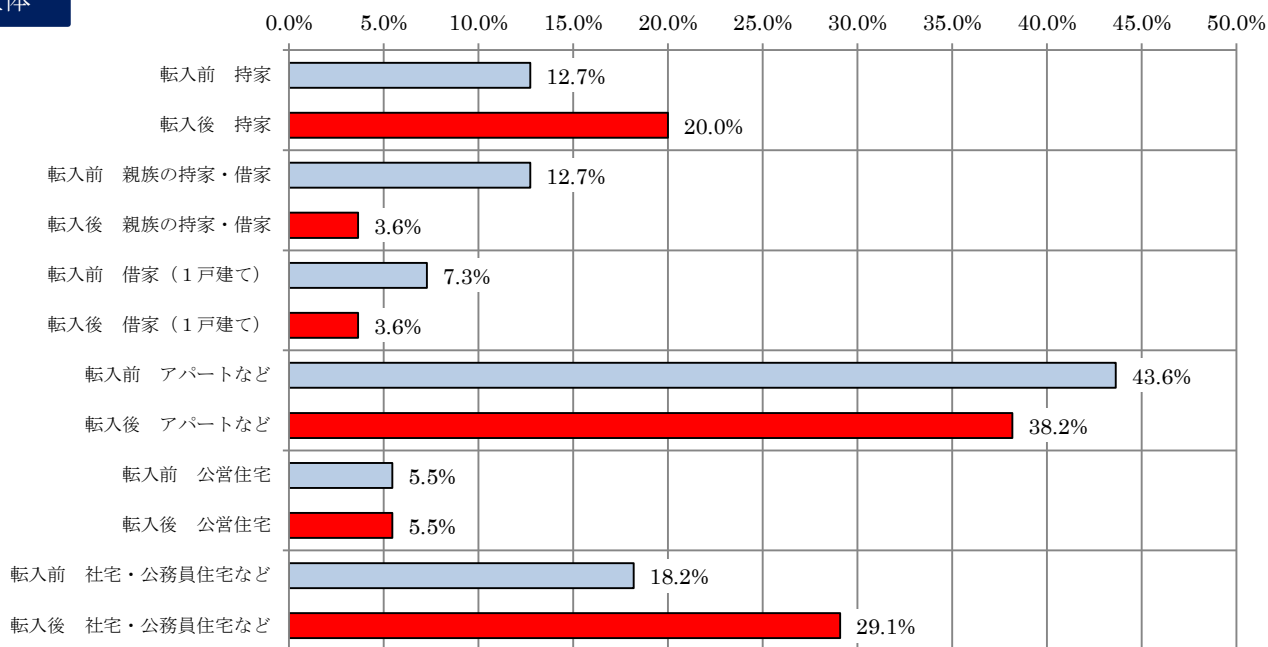
■ 転入前後での同居の家族構成の変化について、夫婦世帯が増え、三世帯同居世帯が減少している。

問7. 転入前・転入後のお住まいについて、次の項目から転入前・転入後、それぞれあてはまる番号を一つ選んで○をつけてください。

1. 持家 2. 親族などの持家・借家 3. 借家(1戸建て) 4. 借家(アパート・マンションなど)
5. 公営住宅 6. 社宅・社員寮・公務員住宅 7. その他

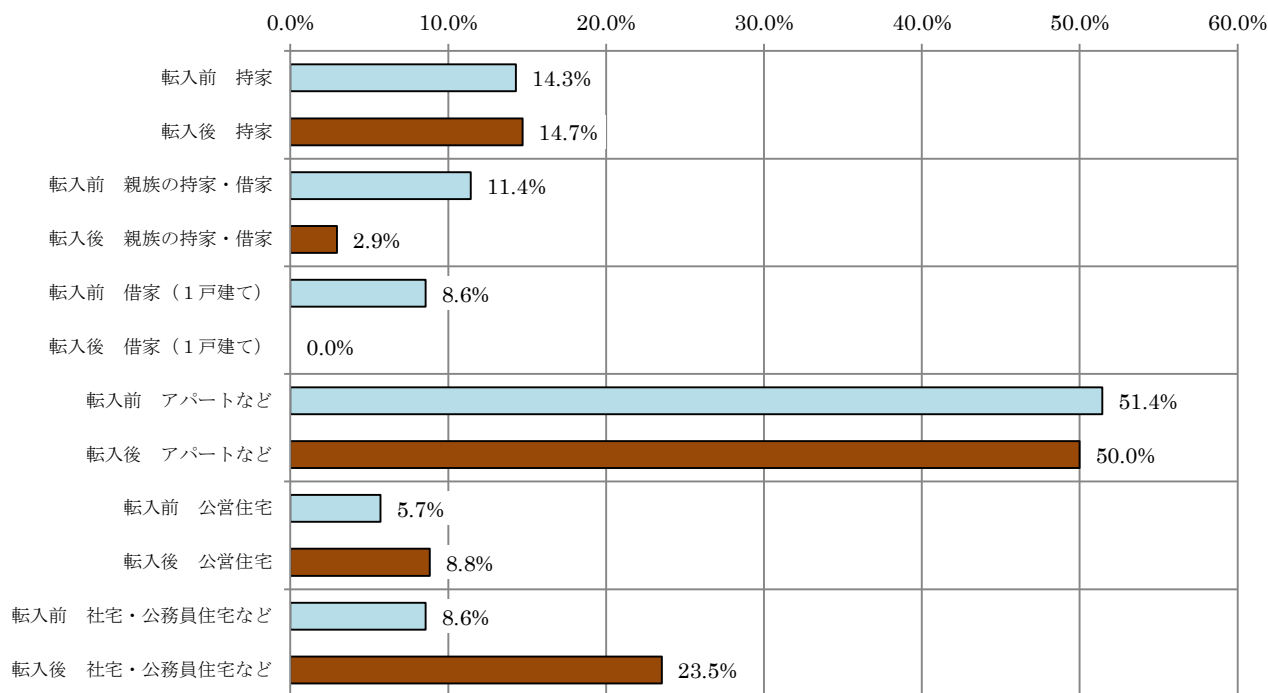
全体

転入前 n = 55
転入後 n = 55



若者・子育て世代

転入前 n = 35
転入後 n = 34



■転入前後での住宅の変化について、転入後は持家と社宅・公務員住宅等に居住している割合が増えている。

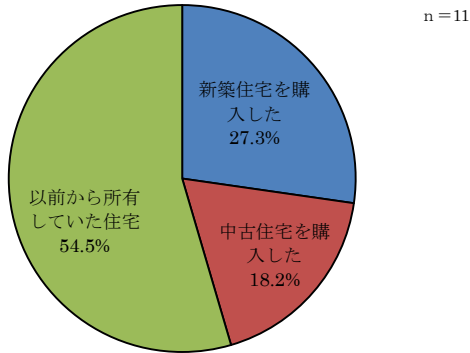
問7-1① 栗山町に転入後で1を選んだ方にお聞きます。
持家について、次からあてはまる番号を一つ選んで○をつけてください。

1. 新築住宅を購入した
2. 中古住宅を購入した
3. 以前から所有していた住宅

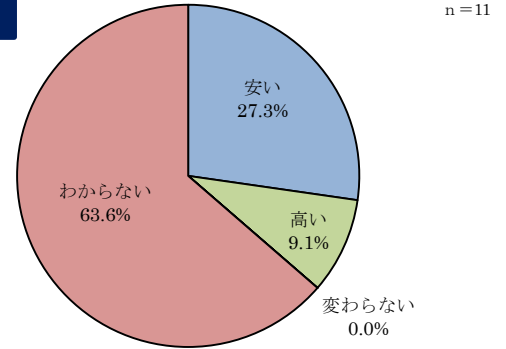
問7-1② 土地の価格について、他市町村と比べてどう感じていますか。次からあてはまる番号を一つ選んで○をつけてください。

1. 安い
2. 高い
3. 変わらない
4. わからない

全体



全体



問7-2① 転入前・転入後で3~7を選んだ方にお聞きます。

毎月の家賃と間取りについて、転入前・転入後、それぞれあてはまる番号を一つずつ選んで○をつけてください。

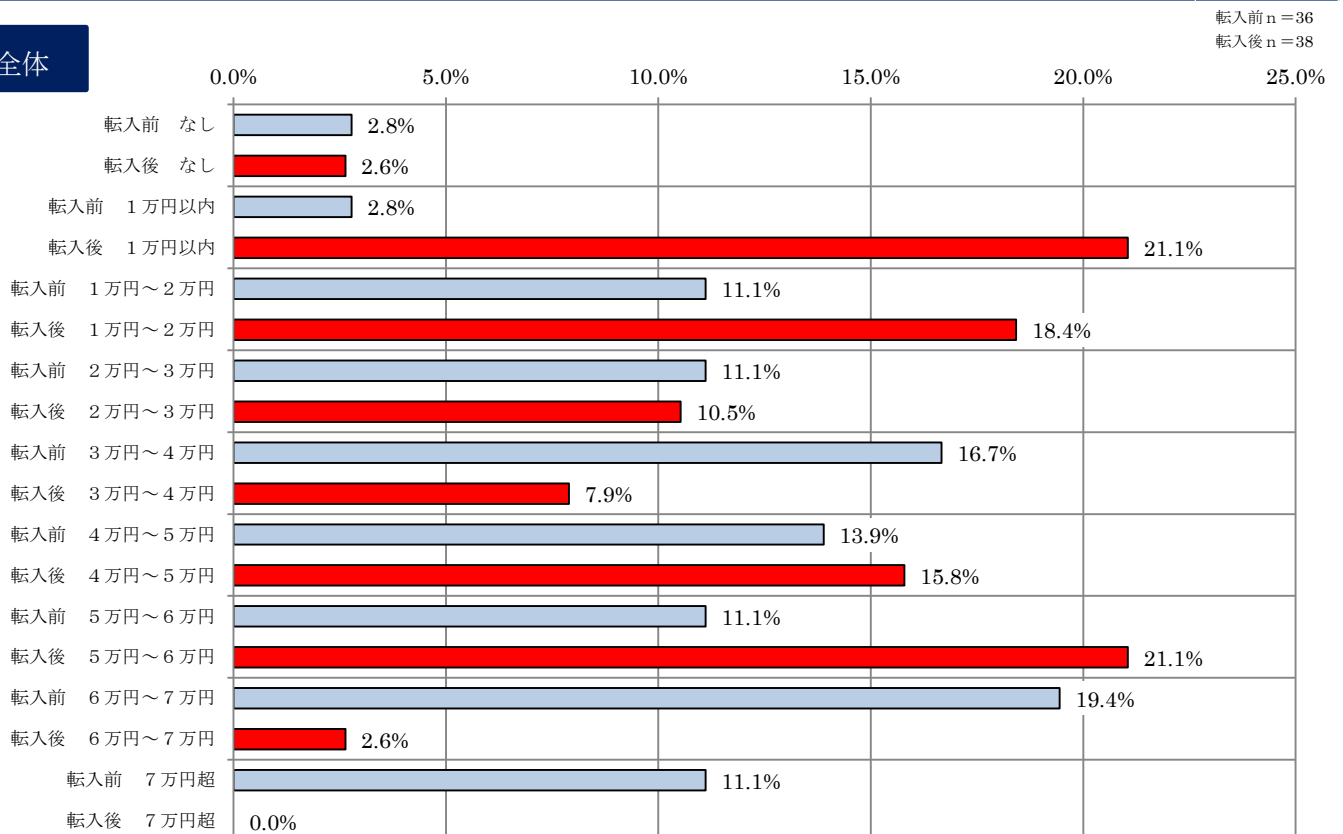
■毎月の家賃の額

1. なし
2. 1万円以内
3. 1万円超 2万円以内
4. 2万円超 3万円以内
5. 3万円超 4万円以内
6. 4万円超 5万円以内
7. 5万円超 6万円以内
8. 6万円超 7万円以内
9. 7万円超

■間取り

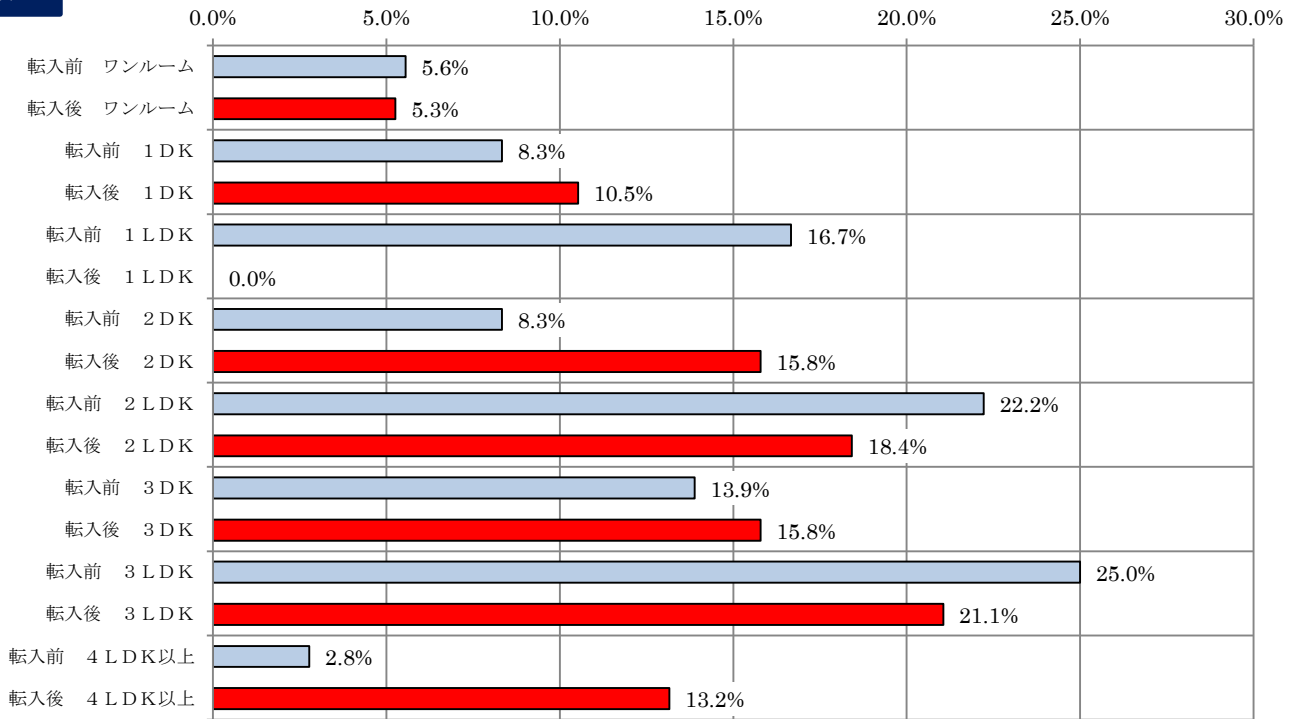
1. ワンルーム
2. 1DK
3. 1LDK
4. 2DK
5. 2LDK
6. 3DK
7. 3LDK
8. 4LDK以上

全体



全体

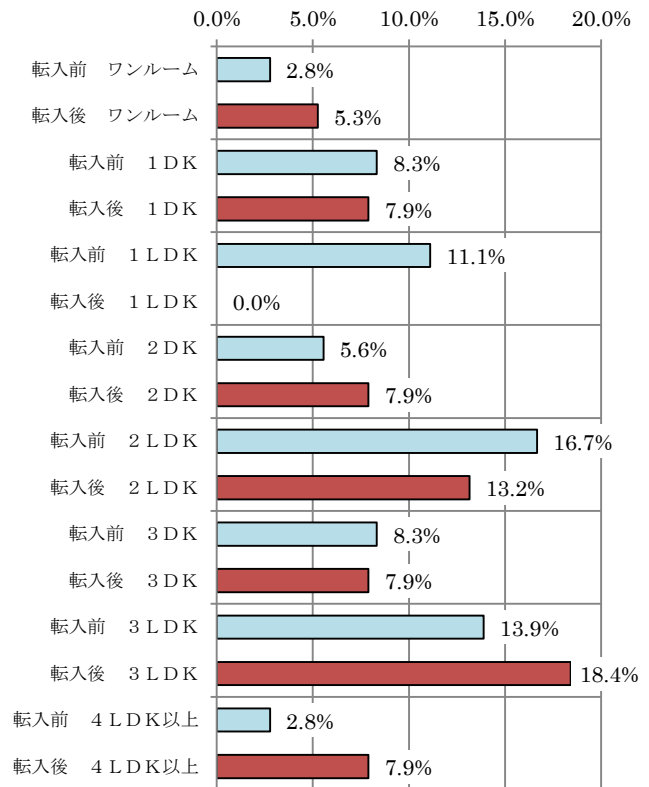
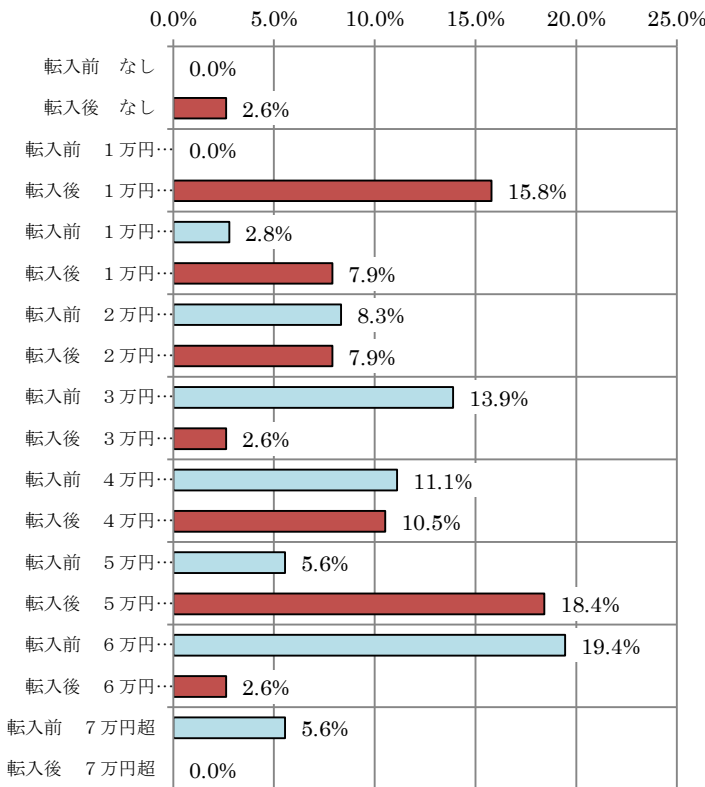
転入前 n = 37
転入後 n = 38



若者・子育て世代

転入前 n = 24
転入後 n = 26

転入前 n = 25
転入後 n = 26

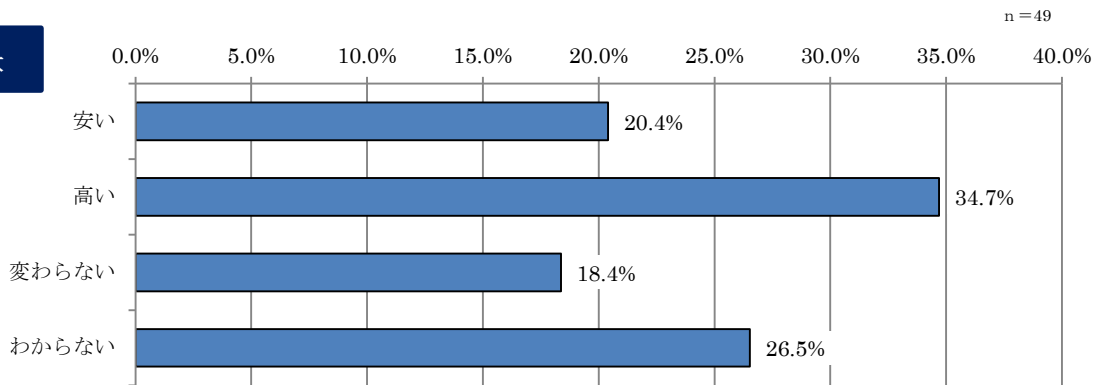


- 転入前後での家賃の変化について、転入後は2万円までの家賃と4～6万円の家賃の住宅に居住している割合が増えており、転入前は多かった6万円以上の家賃の住宅に居住している割合が大きく減少している。
- 転入前後での間取りの変化は、転入前と比較すると「2DK」と「4LDK以上」の割合が高くなっている。
- 若者・子育て世代では、家賃が5～6万円の家賃で、「3LDK」の住宅に居住する割合が高くなっている。

問7-2② 前住所地と比べて栗山町の家賃はどう感じていますか。

1. 安い 2. 高い 3. 変わらない 4. わからない

全体



問8. 転入することになった最も大きなきっかけは何ですか。次からあてはまる番号を一つ選んで○をつけてください。

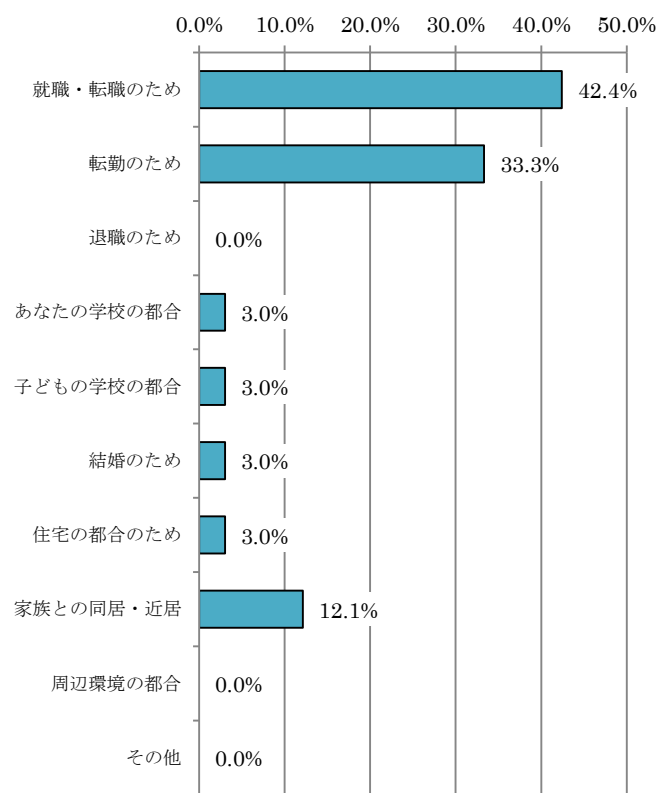
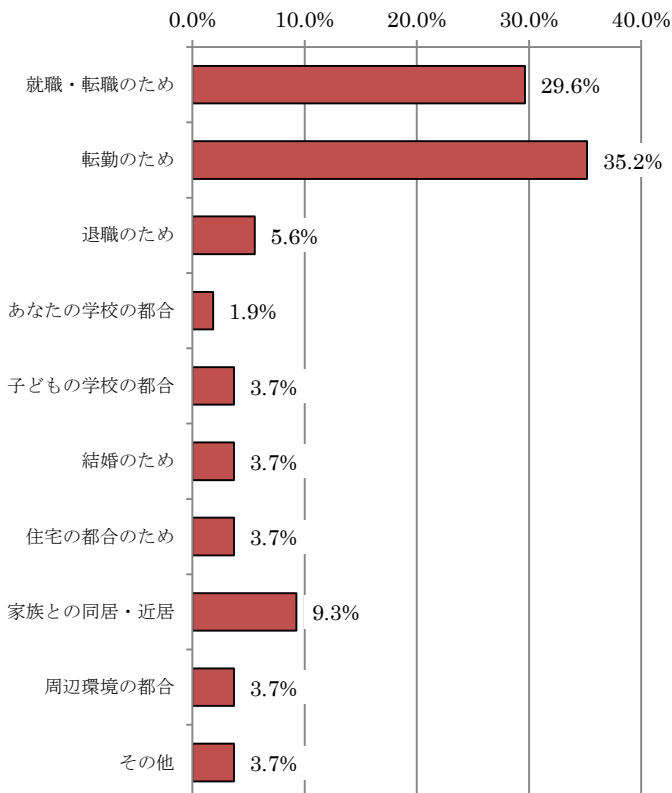
1. 就職・転職のため 2. 転勤のため 3. 退職のため 4. あなたの学校の都合のため(進学・通学など)
 5. 子どもの学校の都合のため(進学・通学など) 6. 結婚のため
 7. 住宅の都合のため(広さ、間取り、設備、家賃、持ち家の購入など) 8. 家族や親族と同居もしくは近居するため
 9. 周辺環境の都合のため(自然環境・子育て環境・教育環境など) 10. その他(具体的に)

全体

n = 54

若者・子育て世代

n = 33



■ 転入した要因として、約7割の方が仕事の関係(就職・転職・転勤・退職)をあげられている。次に、親又は子どもとの同居もしくは近居するために転入している。

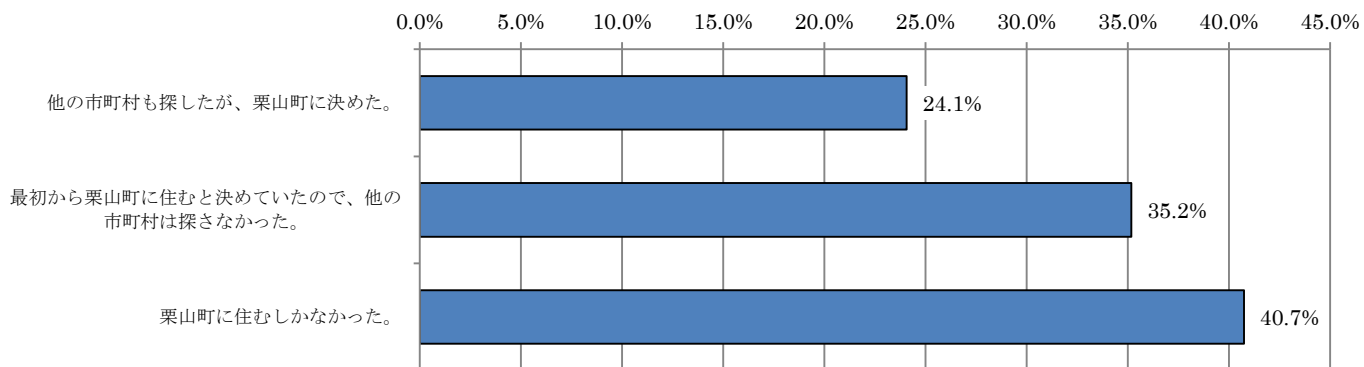
問9. 転居にあたって、栗山町以外の地域でも住まいを探しましたか。

次からあてはまる番号を一つ選んで○をつけてください。

1. 他の市町村も探したが、栗山町に決めた。
2. 最初から栗山町に住むと決めていたので、他の市町村は探さなかった。
3. 栗山町に住むしかなかった。(社宅が栗山町にある、同居する家族がもともと栗山町に住んでいた、など)

全体

n = 54



問9-1. 1を選んだ方にお聞きます。

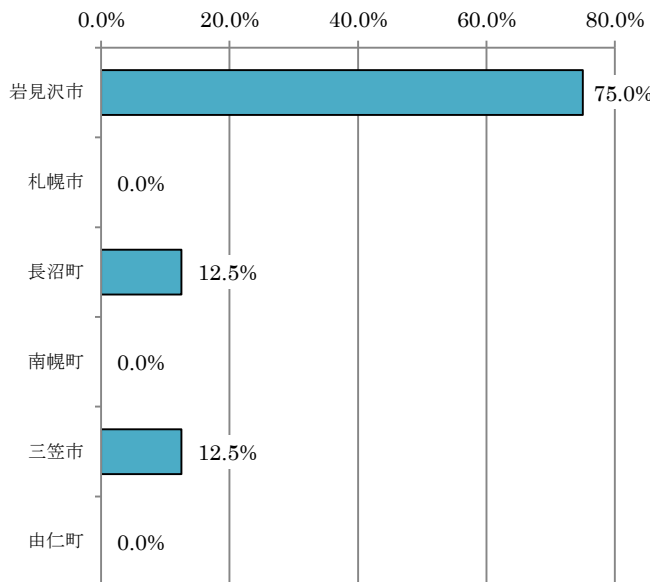
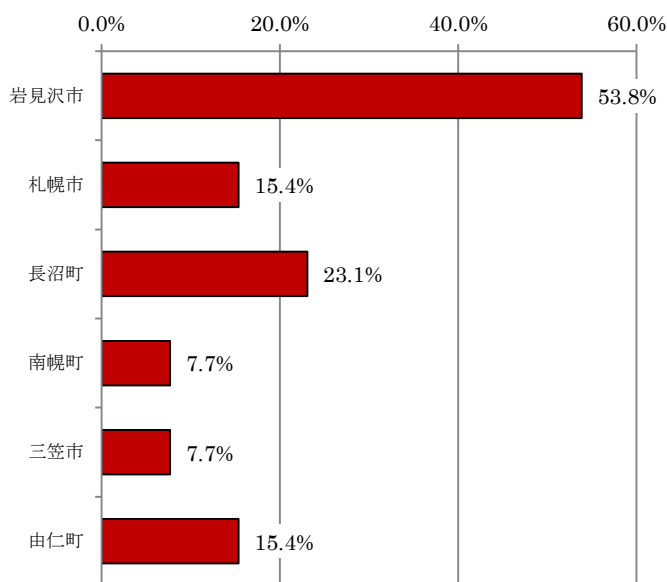
栗山町以外ではどの地域を検討しましたか。検討した市町村名を3つまでご記入ください。

全体

n = 13

若者・子育て世代

n = 8



【そのほか検討した市町村】 名寄市・東川町・平取町・鶴川町・追分町・石狩市

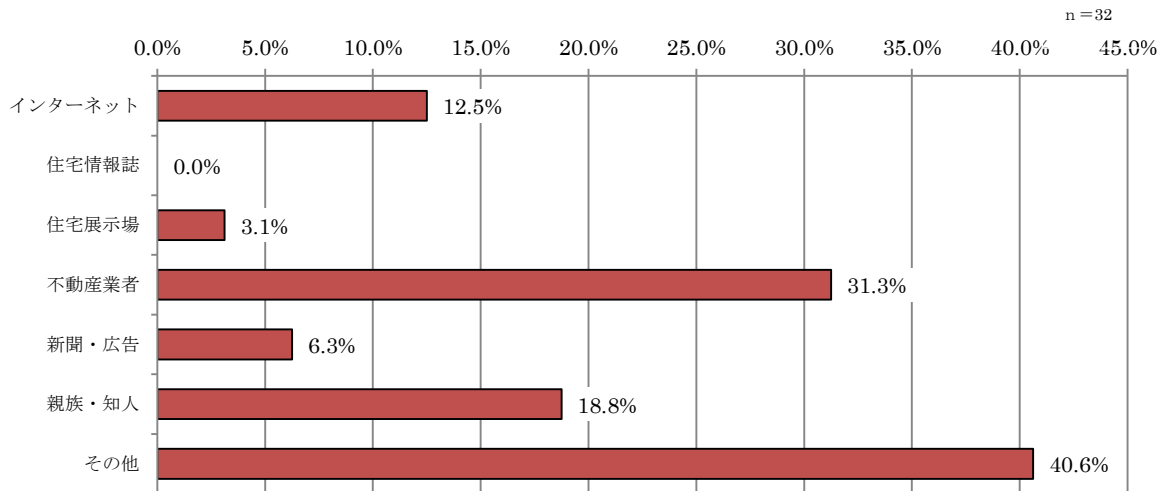
■居住地として栗山町以外の市町村を検討された方の中では、半分以上の方が「岩見沢市」を検討している。
 ■若者・子育て世代でみると、「札幌市」を居住地としては検討されず、「岩見沢市」を検討された方の割合が75%まで高くなっている。

問9-2. 1・2を選んだ方にお聞きします。

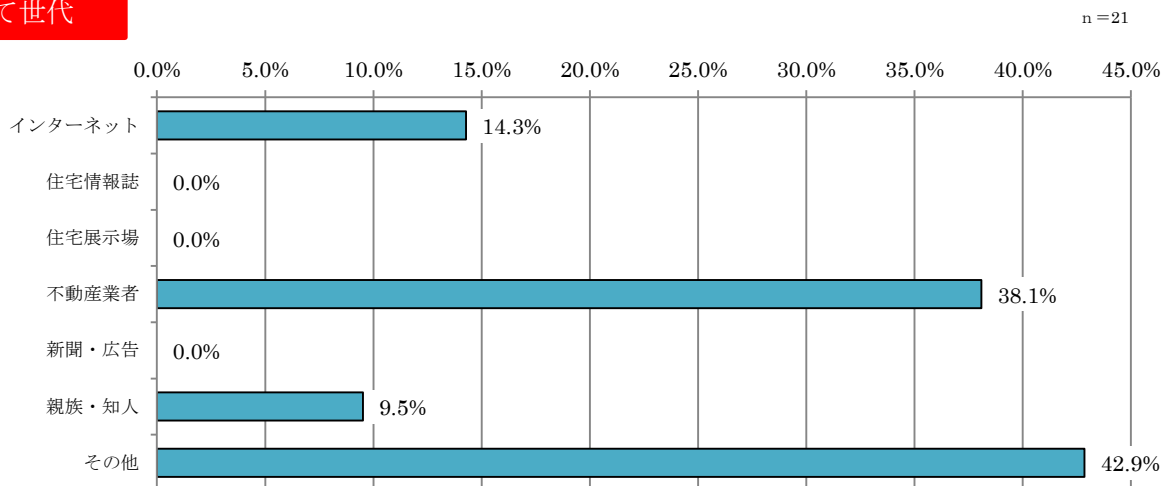
住まいを探したときの情報源は何ですか。次からあてはまる番号をすべて選んで○をつけてください。

1. インターネット(具体的に) 2. 住宅情報誌 3. 住宅展示場 4. 不動産業者 5. 新聞・広告
6. 親族・知人 7. その他(具体的に)

全体



若者・子育て世代



【インターネットでの具体的記載内容】

- アパマン
- 検索し自分で電話した
- 木の城たいせつのHP
- アパマン、いい部屋ネット

【その他欄 記載内容】

- フェア
- 公務員住宅の所在地であったため
- 社宅でした
- 取引先関係、仕事関係の方
- 町からの紹介
- 学校からの案内
- 職場での情報（公宅のため）
- 親が建てた家があったから
- バスの中から空き家の広告を見た
- 通りすがりに売地を見つけた
- 栗山農業振興公社からの紹介
- 街中にマンションがあったから

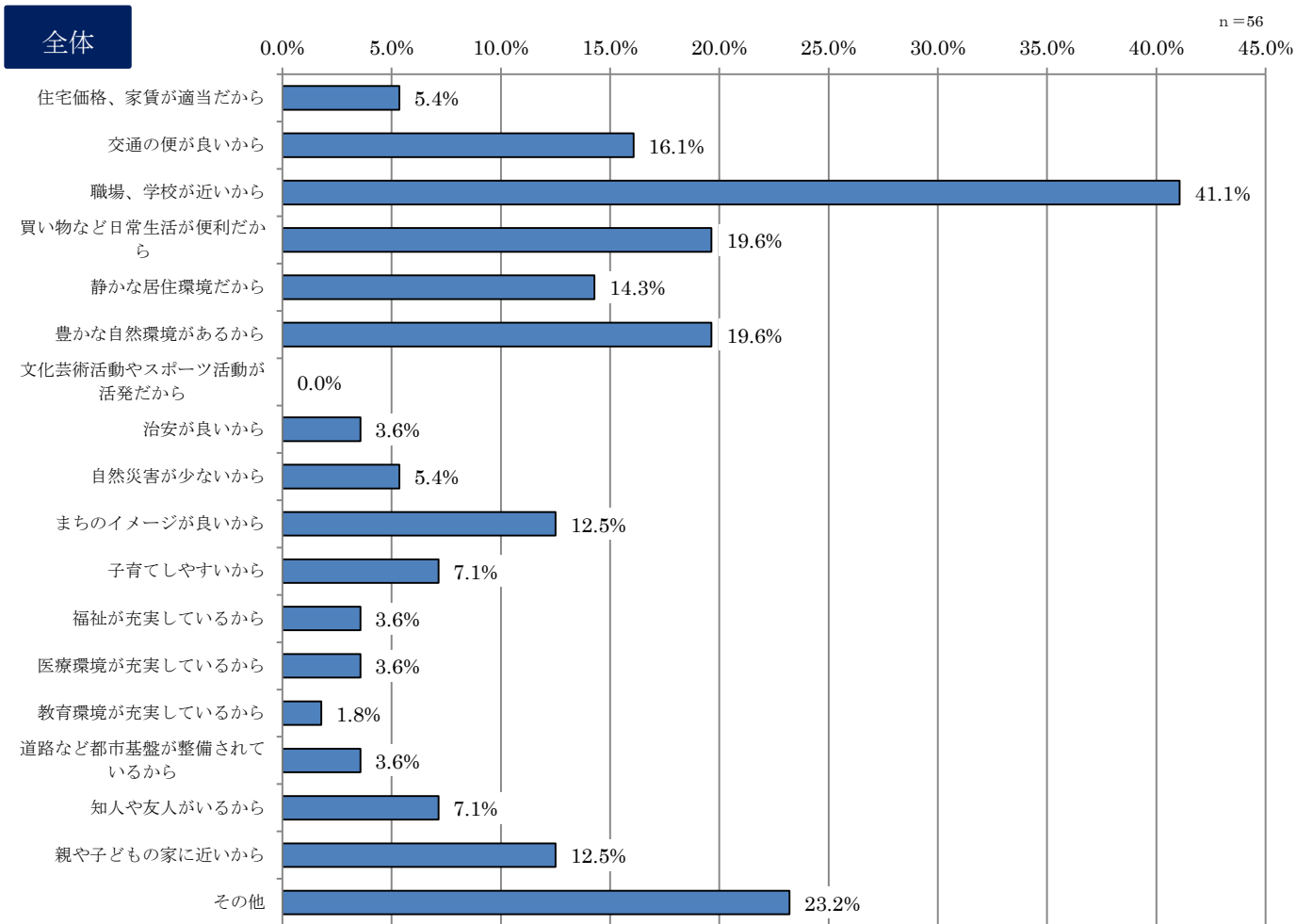
■ 住宅情報は不動産業者から得ている方の割合が高く、次にインターネットとなっているが、その割合が若者・子育て世代のほうが高くなっている。

■ 全体では親族・知人の割合も高く、人づてに情報を得ている方も多い。

問10. 栗山町を転入先に選んだ理由は何ですか。

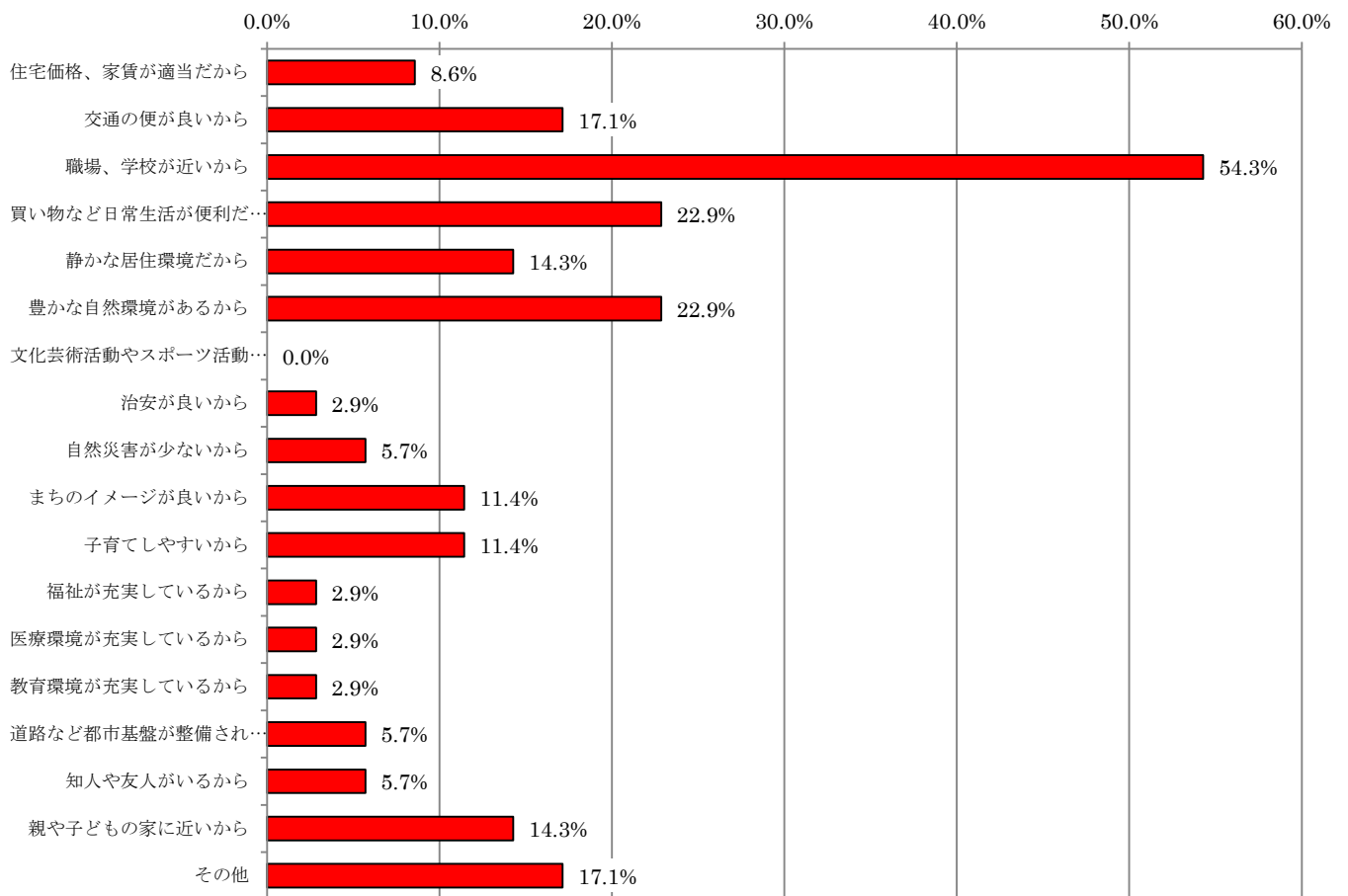
次からあてはまる番号をすべて選んで○をつけてください。

- | | | |
|------------------------|-------------------|------------------------|
| 1. 住宅価格、家賃が適当だから | 2. 交通の便が良いから | 3. 職場、学校が近いから |
| 4. 買い物など日常生活が便利だから | 5. 静かな居住環境だから | 6. 豊かな自然環境があるから |
| 7. 文化芸術活動やスポーツ活動が活発だから | 8. 治安が良いから | 9. 自然災害が少ないから |
| 10. まちのイメージが良いから | 11. 子育てしやすいから | 12. 福祉が充実しているから |
| 13. 医療環境が充実しているから | 14. 教育環境が充実しているから | 15. 道路など都市基盤が整備されているから |
| 16. 知人や友人がいるから | 17. 親や子どもの家に近いから | 18. その他(具体的に:) |



【その他欄記載内容】

- 生まれ故郷である
- 空がきれいだから
- 栗山町の学校に勤められることになり公宅に入ることになるため
- 子供の職場が近いため
- 単身赴任のため週末自宅に戻れる距離を希望した
- 農家になるために栗山町住人が必須だったから
- 会社から提示された物件が栗山のものしかなかった
- 知人に紹介されたから
- 岩見沢に適切な住居が見つからなかった
- 親の面倒を見なければならないので
- 親との2世帯住居のため
- パートナーが住んでいたから
- 復縁したため



- 栗山町を転入先として選んだ理由として、「職場・学校が近い」ということをあげた方が全体で4割、若者・子育て世代では5割を超える方があげている。
- 次に、「豊かな自然環境」と「買い物など日常生活の利便性」を、2割の方が挙げられている。
- また、「親や子ども」、「知人・友人」といった人のつながりをあげられている方も多い。

問10-1. 前問でお答えになった転入の理由のなかで、一番重視した内容について、具体的に記入してください。

【転入理由で一番重視したもの】

1. 仕事・学校関係

- 会社から近いため
- 会社まで自転車で通いたかったのが、適当な場所に間取りも良く周りに家が密集していなく、理想の川沿い。昔から空と町がキレイだと思っていた。岩見沢以外で住むなら栗山だなあーってなんとなく思ってた時があった。たまたま栗山に就職。
- 家族を旭川の自宅へ残してきたため。特別障害児をかかえているため。毎週末公共交通で旭川へ往復可能な勤務先を希望しました。（前任地と比較してJRともに利便性が高い）（長距離の運転が苦手な者にとっては便利です。）
- 学校進学のため。町立の介護学校は貴重な財産だと思います。介護士を目指す学生にとっても介護サービスを受ける方にとっても。なので、これからも学校は存続して頂ければと思います。卒業生にとっても第二のふるさとであり続けてほしいです。勝手な事言ってしまう。
- 勤務先（夕張）にも実家（札幌）にも車で行きやすい。
- 子供の職場が近いので栗山でアパートを探したところ手頃の物件があったため（家賃と同額のローンを払うならと）
- 仕事がある田舎
- 自然環境の豊かな職場を選択しなおかつ職場に近く通いやすいところに移住したかったから。
- 住宅があり、ハウスや農業に必要な道具が付属だったため
- 主人の職場が近く転勤時に同僚に勧められたため
- 職場、実家、保育園が近いのですべての条件が揃っていたから。
- 職場が近いのと買い物など便利だから
- 職場が町内にあり、栗山町内に住む事で職住と一体になり地域の一員として生活が充実すると思いました。生活に必要な施設も近隣町村では一番整っており、日常不便はないように感じました。
- 職場から近いから。
- 通勤距離
- 通勤時間を短縮したかったのが
- 転職して住まいを探したが職場の近くをと考えて町内にしました。

【転入理由で一番重視したもの】

2. 生活の利便性

- 買い物に便利だから
- 職場が近いと買い物など便利だから
- 職場が町内にあり、栗山町内に住む事で職住と一体になり地域の一員として生活が充実すると思いました。生活に必要な施設も近隣町村では一番整っており、日常不便はないように感じました。
- 家族を旭川の自宅へ残してきたため。特別障害児をかかえているため。毎週末公共交通で旭川へ往復可能な勤務先を希望しました。（前任地と比較してJRともに利便性が高い）（長距離の運転が苦手な者にとっては便利です。）

【転入理由で一番重視したもの】

3. 居住環境関係

- 会社まで自転車で通いたかったのが、適当な場所に間取りも良く周りに家が密集していなく、理想の川沿い。昔から空と町がキレイだと思っていた。岩見沢以外で住むなら栗山だなぁーってなんとなく思ってた時があった。たまたま栗山に就職。
- 子供の職場が近いので栗山でアパートを探したところ手頃の物件があったため（家賃と同額のローンを払うならと）
- 仕事がある田舎
- 住宅があり、ハウスや農業に必要な道具が付属だったため
- 駐車場（2台分）がある場所。除雪する場所があるところ。
- 東京での就業が定年になり、老後を東京で生活するには住居費が高く貯蓄と年金では生活に余裕が出ないが、栗山では実家での住居費が「0」で生活に多少余裕ができる。親の老後を見守ることができる。親族との打合せもできる。
- 前の町は夜でもにぎやかで、騒音に困ることもありましたが、栗山町だったら静かに落ち着いて暮らせるのではと思い転入しました。

【転入理由で一番重視したもの】

4. 子育て・教育関係

- 子どもの進学先として、札幌も考えられる立地であった。
- 職場、実家、保育園が近いのですべての条件が揃っていたから。

【転入理由で一番重視したもの】

5. 家族関係

- 家族を旭川の自宅へ残してきたため。特別障害児をかかえているため。毎週末公共交通で旭川へ往復可能な勤務先を希望しました。（前任地と比較してJRともに利便性が高い）（長距離の運転が苦手な者にとっては便利です。）
- 勤務先（夕張）にも実家（札幌）にも車で行きやすい。
- 実家に戻った
- 職場、実家、保育園が近いのですべての条件が揃っていたから。
- 東京での就業が定年になり、老後を東京で生活するには住居費が高く貯蓄と年金では生活に余裕が出ないが、栗山では実家での住居費が「0」で生活に多少余裕ができる。親の老後を見守ることができる。親族との打合せもできる。
- 両親の介護30年ぶりに栗山町に戻ってきました。

問11. 最後に栗山町に対するご意見・ご要望がありましたら、自由にお書きください。

【自由意見】

1. 仕事・学校関係

●住民が善良、素朴で子ども達も礼儀正しく素晴らしい。民度高い町です。若者の雇用を進め町内の子供だけでなく他町村からも若者が就職するような雇用の創出ができれば必ず定住に結び付き、人口減にも歯止めがかかるのではないのでしょうか。

【自由意見】

2. 生活の利便性

●こうして、実際に住んでみて、確かにコンビニやスーパーなどは近くにあり、生活はしやすいです。しかし、私を含めた若者（20代～40代）がこの町が良いと思う魅力は少ないように感じます。とても落ち着いた雰囲気与生活に支障はありませんが、若者が求める遊びの場が少なく、他の市町村へ引っ越してってしまう原因になりうると思います。

【自由意見】

3. 居住環境

- 空き家とか学校の職員住宅など貸してほしいが栗山は家賃が高いと思います。
- 住みやすい町と思っています。町が非常にきれいです。特に中心（駅前通り）がすごく整備されている様に思っております。
- 全体的に家賃が高いのもう少しだけ下げてください。
- 民間アパートの家賃が高い。町営団地に入りづらい。
- 家賃だけでなく光熱費が高い。特に水道代は札幌の2か月分で1か月の請求が来る。
- 私の居住している日出地区は高齢者が多く、パソコン等のインターネットの普及率が少ない状況です。インターネットの活用により、情報発信返信の経費削減、スピードアップ化及び情報の共有化等の数多くのメリットがあります。町民1世帯毎にインターネットを構築するよう推進してはいかがでしょうか。

【自由意見】

4. 子育て・教育・医療

- 子どもが体調悪くても預けられる施設が欲しいです。
- 子供の教育のお金の補助を拡大してほしい。
- 職場が札幌なので帰宅時間が冬場は午後7時すぎになります。今は同居家族が子供の保育園の迎えに行ってくれるため大丈夫ですが、病気（同居家族が）になる等して迎えに行けない時にはどうしたら良いのかと思っています。札幌では延長保育時間が20時までだったため、大丈夫でしたが…。
- 噴水公園、もしくは幼児公園が欲しい。病院施設の充実。耳鼻科、皮膚科など毎日通院できない科の充実。子育てに不便な部分がある。（予防接種の通知、定期健診の通知など）
- 役場の方々は話しかけやすく、手続き等もスムーズで丁寧だと思いました。子育て支援が充実していると感じます。郵便局とはらへーたの間の道を舗装してほしいです、危険。ラッキー前の車のマナー（路上駐車等）が悪いと思います。見通しが悪く危険だと感じます。千葉県に住んでいる時は見たことのない光景（駐車場が空いているのに路駐する）で驚きました。

【自由意見】

5. 観光・娯楽

- 観光施設を建て、観光客を呼び娯楽施設を増やして欲しいです。（ゲームセンターやカラオケ、新札幌のキャッツアイ、札幌北23条のキャッツアイ）のような複合娯楽施設もよいと思います。
- こうして、実際に住んでみて、確かにコンビニやスーパーなどは近くにあり、生活はしやすいです。しかし、私を含めた若者（20代～40代）がこの町が良いと思う魅力は少ないように感じます。とても落ち着いた雰囲気与生活に支障はありませんが、若者が求める遊びの場が少なく、他の市町村へ引っ越してってしまう原因になりうると思います。

【自由意見】

6. ごみ・環境・景観

- 栗山町に限らず言える事ですが、ゴミのポイ捨てが目立つ。空き缶や袋ごと。分別がきちっとしてるのはいいけど、悪い加減な人は山に捨てたり不法投棄したり…。そこを取り締まる事や罰則みたいな事はできないのだろうか？自然をきれいに保ちたいし、せっかく歩道がある道でも、草が伸びすぎてアスファルトがわからないくらいボーボーだと車道あるいちゃいますね。道や橋は作ったら作りっぱなしで、維持にお金かける地域ってなかなかないですよ。維持できないものは最初から作らなければいいし、作るならとことんお金かけるしかない。必要か不必要か新しいものを作るよりも今あるものを守る保つ、維持することの大切さ、町をキレイに保ちたいですね。このアンケートも素敵な取り組みだと思います。
- 自転車乗っている人が多いと感じてますがマナーの悪さが目立っています。学生も年配の方も平気で道路のど真ん中走っていたり特に朝、マックスバリュ横の道路。ただでさえ狭いのに3～4台横に広がって自転車を運転していて危険です。その中にはとても悪い子がいてわざとに車をあおったりする子もいます。こちらは出来るだけクラクション鳴らしたくないので徐行していますが…よけてくれないです。ゴミの分別がきちんとされていない。地方からきたので厳しいと感じましたが決まり事なので神経使って分別しているのに、他の人たちができてないのが不思議です。
- 住みやすい町と思っています。町が非常にきれいです。特に中心（駅前通り）がすごく整備されている様に思っております。
- 歯ブラシや製品プラをすてることは割と多いのに袋が大きいものしかなくゴミをためておきたくないのでいつも困ってしまいます。できれば小サイズも作ってほしいです。

【自由意見】

7. その他

●アンケートを行い、町の人たちの声を聞き出す試みはとても素敵だと思います！！どうかこれからも町政が町の人たちに喜ばれるものとなることをお祈りしています。

●栗山町役場へ転入届を出しに来ました。どこへ行ったら良いかわからないでうろうろしていると、声をかけてくれました。手続きもテキパキと明るくやっただきました。栗山町に来て良かったあ〜！というのが第一印象です。

ここだけの話ですが…

転入届の手続きに由仁町役場へ行きました。節電のため暗いなか職員さんは自分の机に向かって黙々と仕事をしています。くら〜い…。テレビ番組でタレントのローラさんが言ってました。「人口は少ないけど活気のある町」役場の職員さんが明るく元気が良いとこちらまで嬉しくなります。引っ越してきて良かったあ〜！という思いです。

●国保の値段を下げて欲しい。

●自転車乗っている人が多いと感じてますがマナーの悪さが目立っています。学生も年配の方も平気で道路のど真ん中走っていたり特に朝、マックスバリュ横の道路。ただでさえ狭いのに3〜4台横に広がって自転車を運転していて危険です。その中にはとても悪い子がいてわざとに車をあおったりする子もいます。こちらは出来るだけクラクション鳴らしたくないので徐行していますが…よけてくれません。ゴミの分別がきちんとされていない。地方からきたので厳しいと感じましたが決まり事なので神経使って分別しているのに、他の人たちができてないのが不思議です。

●住民が善良、素朴で子ども達も礼儀正しく素晴らしい。民度高い町です。若者の雇用を進め町内の子供だけでなく他町村からも若者が就職するような雇用の創出ができれば必ず定住に結び付き、人口減にも歯止めがかかるのではないのでしょうか。

●バス停の小屋がボロボロなのでなんだか夜はこわいです。ちょっと綺麗にするか直して欲しい。

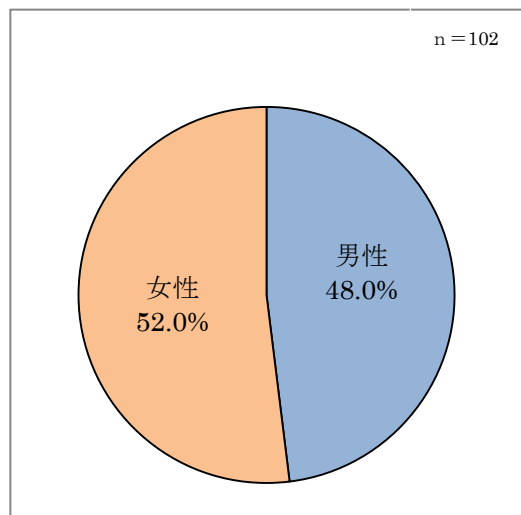
●役場の方々は話しかけやすく、手続き等もスムーズで丁寧だと思いました。子育て支援が充実していると感じます。郵便局とはらへーたの間の道を舗装してほしいです、危険。ラッキー前の車のマナー（路上駐車等）が悪いと思います。見通しが悪く危険だと感じます。千葉県に住んでいる時は見たことのない光景（駐車場が空いているのに路駐する）で驚きました。

転出者アンケート調査結果

問1. あなた(あて名ご本人)の性別について、次からあてはまる番号を一つ選んで○をつけてください。

1. 男 性 2. 女 性

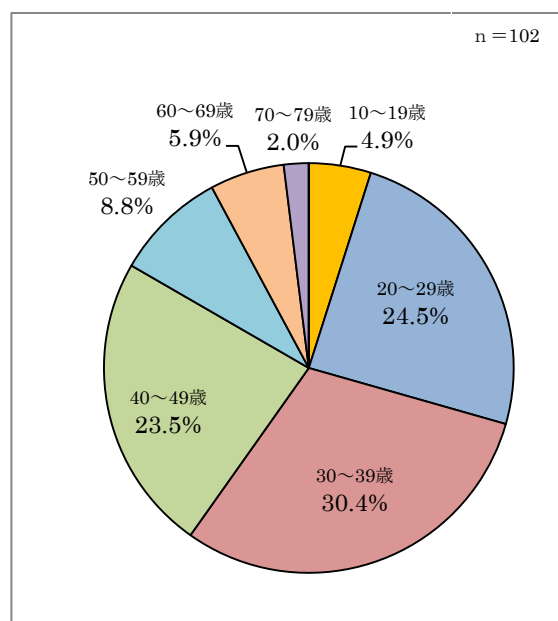
問1	性別	人数	構成比
1	男性	49	48.0%
2	女性	53	52.0%
	無回答	0	
	合計	102	100.0%



問2. あなたの現在(ご記入時)の年齢はおいくつですか。次からあてはまる番号を一つ選んで○をつけてください。

1. 10～19 歳(10 代) 2. 20～29 歳(20 代) 3. 30～39 歳(30 代)
 4. 40～49 歳(40 代) 5. 50～59 歳(50 代) 6. 60～69 歳(60 代)
 7. 70～79 歳(70 代) 8. 80 歳以上

問2	年齢	人数	構成比
1	10～19 歳	5	4.9%
2	20～29 歳	25	24.5%
3	30～39 歳	31	30.4%
4	40～49 歳	24	23.5%
5	50～59 歳	9	8.8%
6	60～69 歳	6	5.9%
7	70～79 歳	2	2.0%
8	80 歳以上	0	0.0%
	合計	102	100.0%



問3. あなたのご職業について、次からあてはまる番号を一つ選んで○をつけてください。

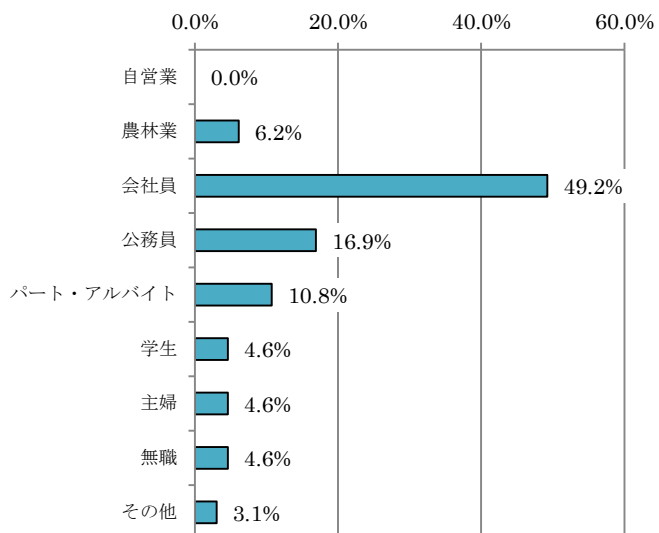
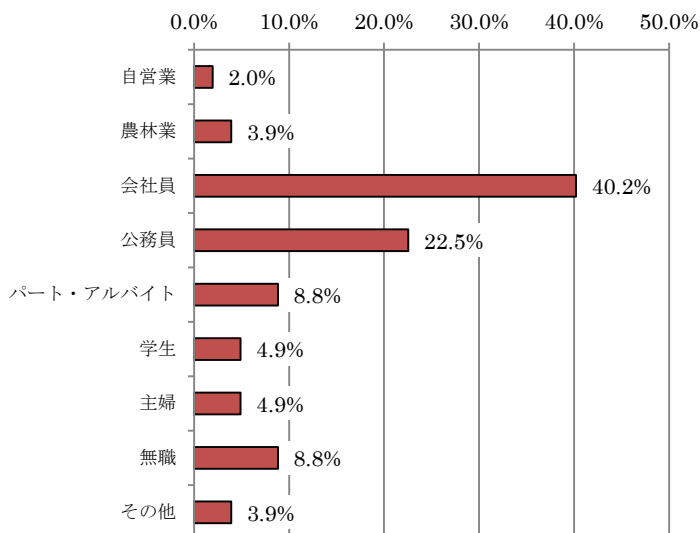
1. 自営業(商・工・サービス業等) 2. 農林業 3. 会社員 4. 公務員 5. パート・アルバイト
6. 学生 7. 主婦 8. 無職 9. その他

全体

n = 98

若者・子育て世代

n = 63



問3-1. 3~6を選んだ方にお聞きます。

現在の勤務先または通学先はどちらですか。次からあてはまる番号を一つ選んで○をつけてください。

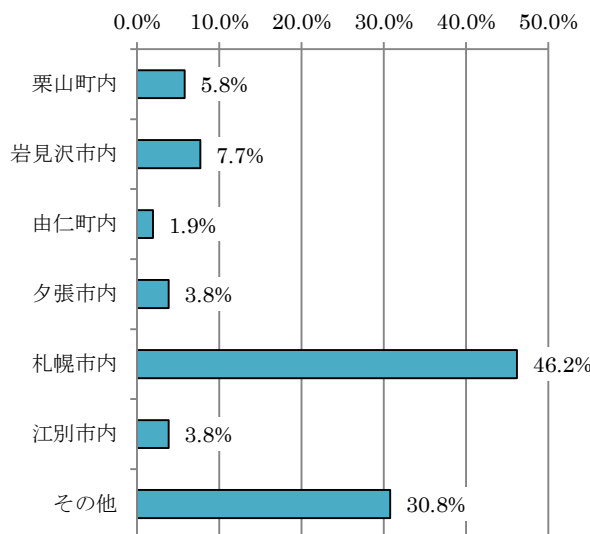
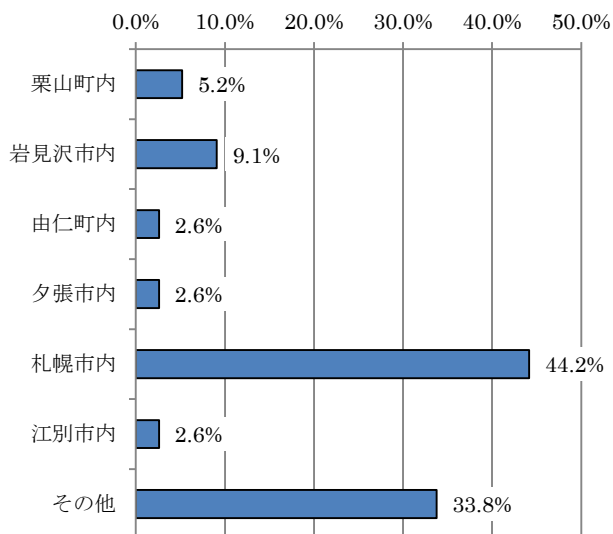
1. 栗山町内 2. 岩見沢市内 3. 長沼町内 4. 由仁町内
5. 南幌町内 6. 夕張市内 7. 札幌市内 8. 江別市内 9. その他(市町村名)

全体

n = 77

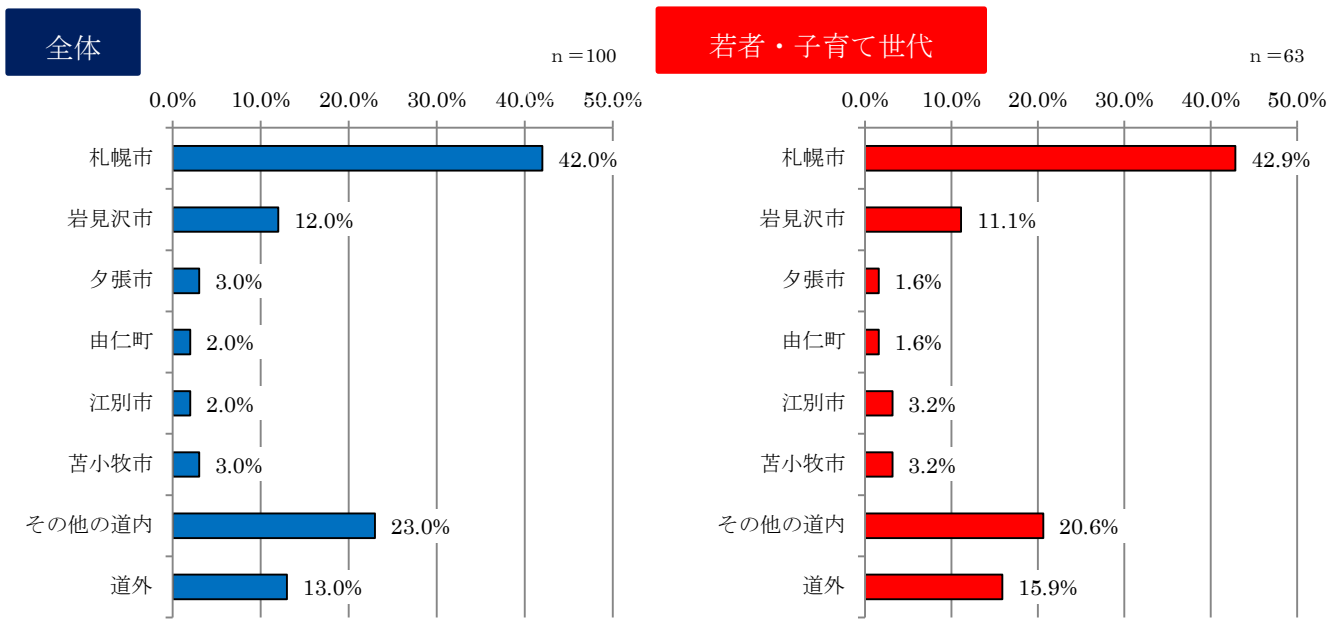
若者・子育て世代

n = 52



■ 転出後も町内へ通勤をしている方が5%いる。

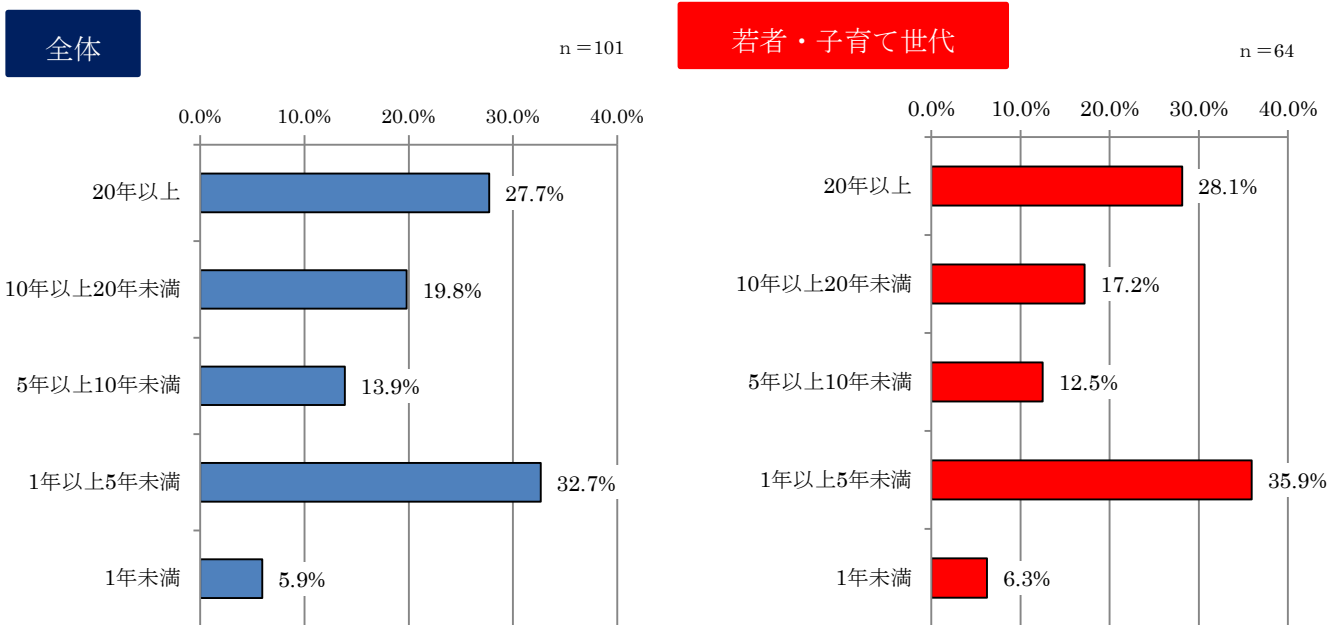
問4. 転出後はどちらにお住まいでしたか。都道府県名と市町村名をご記入ください。



問5. 栗山町には何年お住いでしたか。

通算の居住年数について、次からあてはまる番号を一つ選んで○をつけてください。

1. 20年以上 2. 10年以上 20年未満 3. 5年以上 10年未満 4. 1年以上 5年未満 5. 1年未満



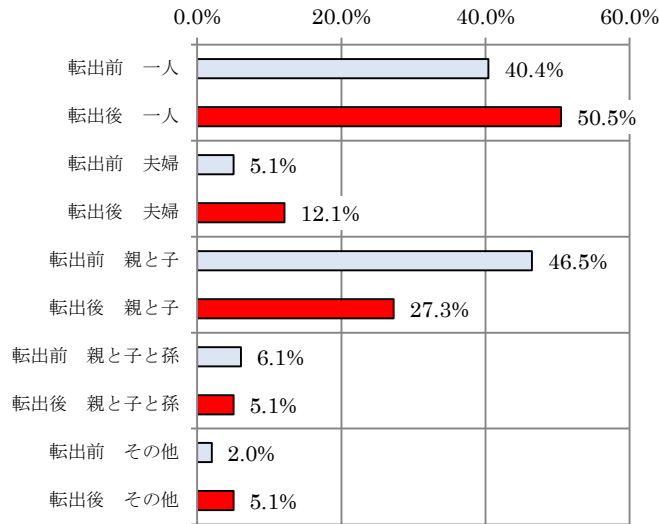
- 転出先で多いのが、札幌市(42%)で、次に岩見沢市(12%)となっている。
- 回答者の5割近い方が10年以上の居住経験がある。

問6. 転出前・転出後の同居している家族構成について、次の項目から転出前・転出後、それぞれあてはまる番号を一つ選んで○をつけてください。

1. 一人世帯 2. 夫婦のみ 3. 親と子ども(二世帯同居) 4. 親と子どもと孫(三世帯同居) 5. その他

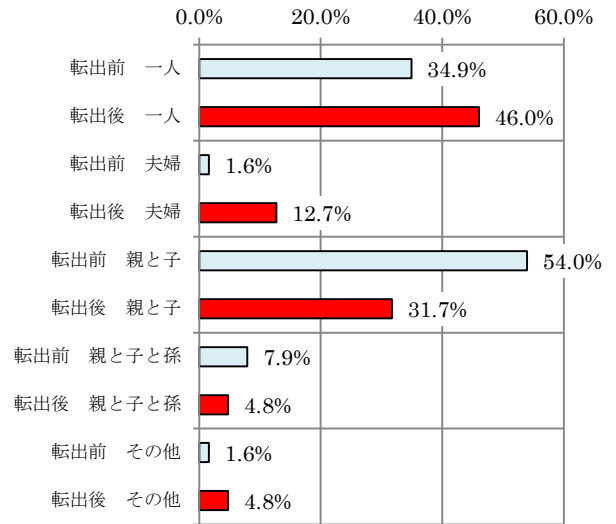
全体

転入前 n = 99
転入後 n = 99



若者・子育て世代

転入前 n = 63
転入後 n = 63



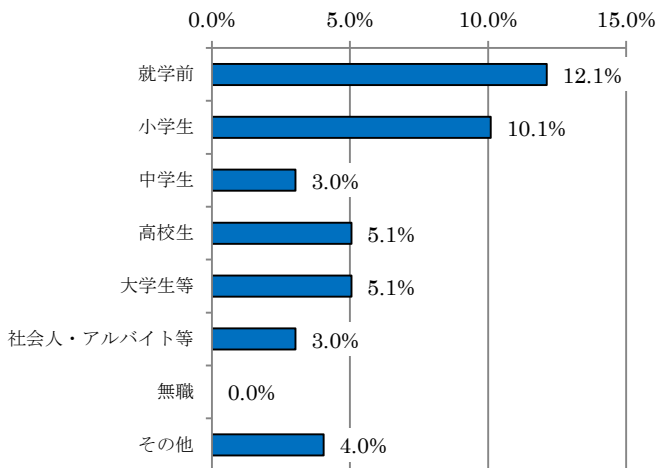
問6-1 栗山町に転出後で、3~5を選んだ方にお聞きします。

現在、同居しているお子さんについて、次からあてはまる番号をすべて選んで○をつけてください。

1. 就学前 2. 小学生 3. 中学生 4. 高校生 5. 大学生(短大・大学院・高専・専門学校など含む)
6. 社会人・アルバイト等 7. 無職 8. その他

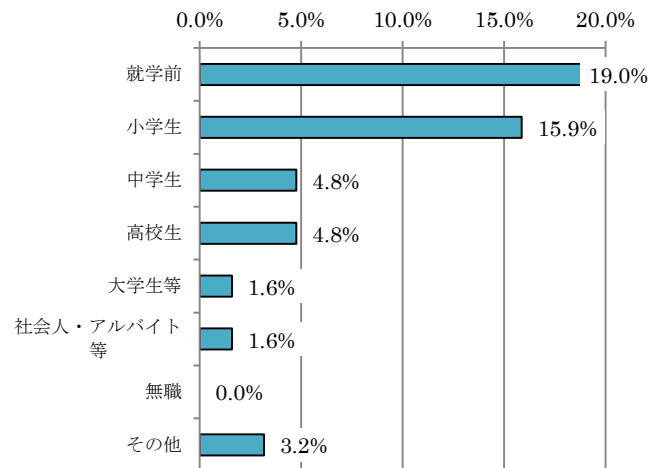
全体

n = 99



若者・子育て世代

n = 63



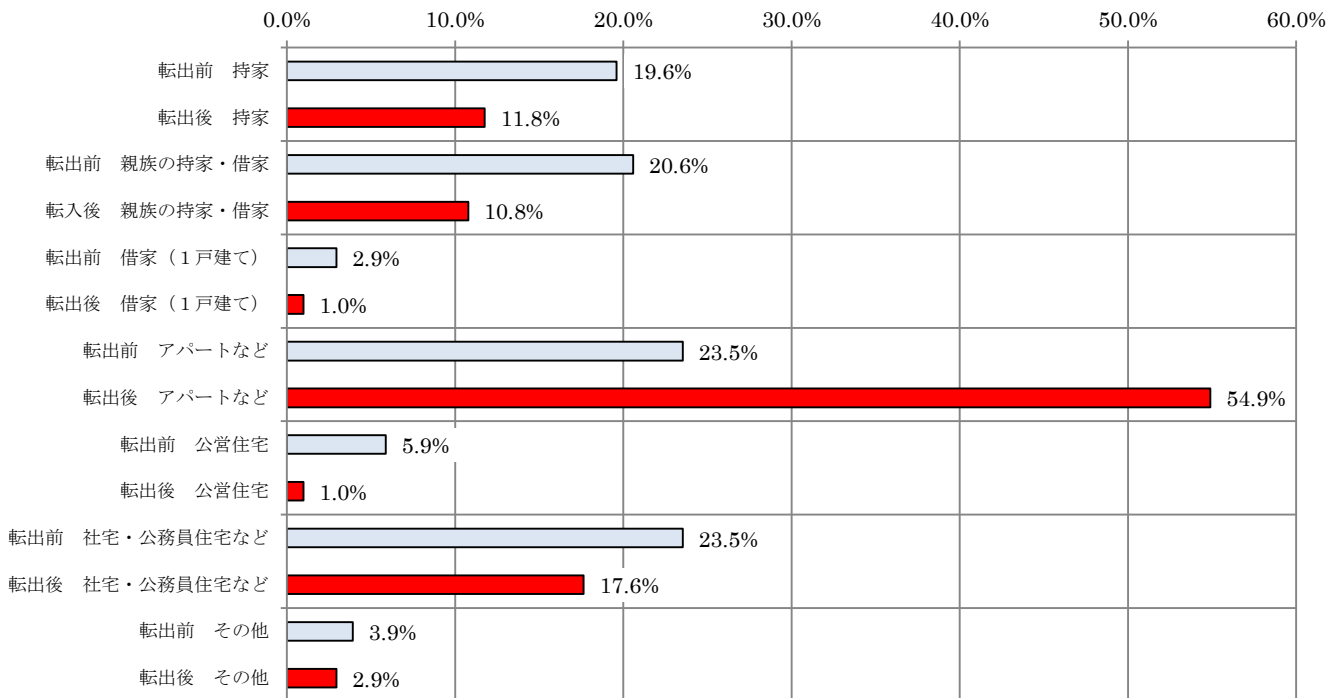
■ 転出前後での同居の家族構成の変化について、一人世帯・夫婦世帯が増え、親子同居世帯が減少している。

問7. 転出前・転出後のお住まいについて、次の項目から転出前・転出後、それぞれあてはまる番号を一つ選んで○をつけてください。

1. 持家 2. 親族などの持家・借家 3. 借家(1戸建て) 4. 借家(アパート・マンションなど)
5. 公営住宅 6. 社宅・社員寮・公務員住宅 7. その他

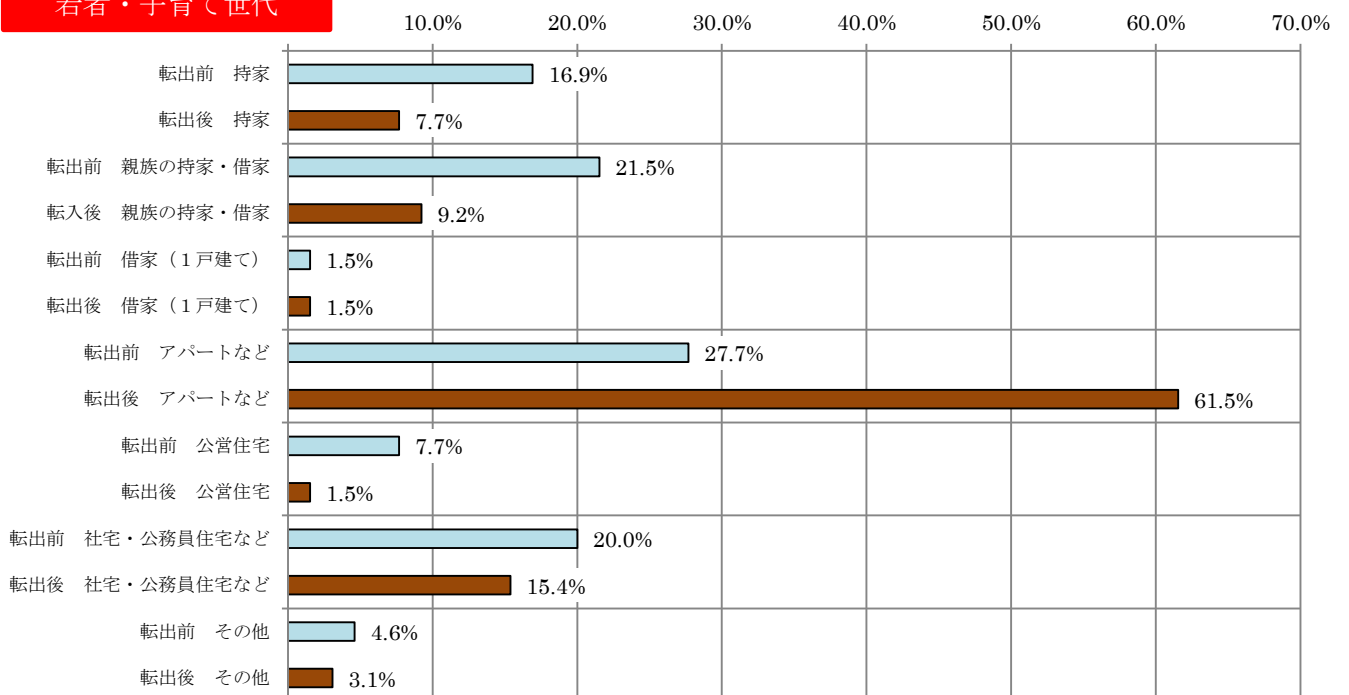
全体

転入前 n = 102
転入後 n = 102



転入前 n = 65
転入後 n = 65

若者・子育て世代

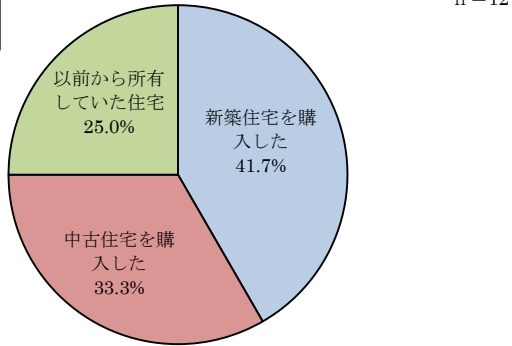


■ 転出前後での住宅の変化について、持家(親族の持家含む)の割合が減少し、民間アパート等に居住している割合が増加している。

問7-1① 栗山町に転出後で1を選んだ方にお聞きます。
持家について、次からあてはまる番号を一つ選んで○をつけてください。

1. 新築住宅を購入した
2. 中古住宅を購入した
3. 以前から所有していた住宅

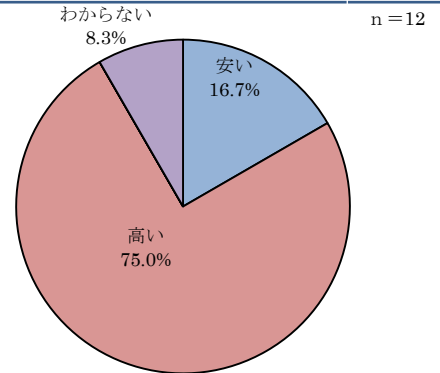
全体



問7-1② 土地の価格について、栗山町と比べてどう感じていますか。次からあてはまる番号を一つ選んで○をつけてください。

1. 安い
2. 高い
3. 変わらない
4. わからない

全体



問7-2① 転出前・転出後で3~7を選んだ方にお聞きます。

毎月の家賃と間取りについて、転出前・転出後、それぞれあてはまる番号を一つずつ選んで○をつけてください

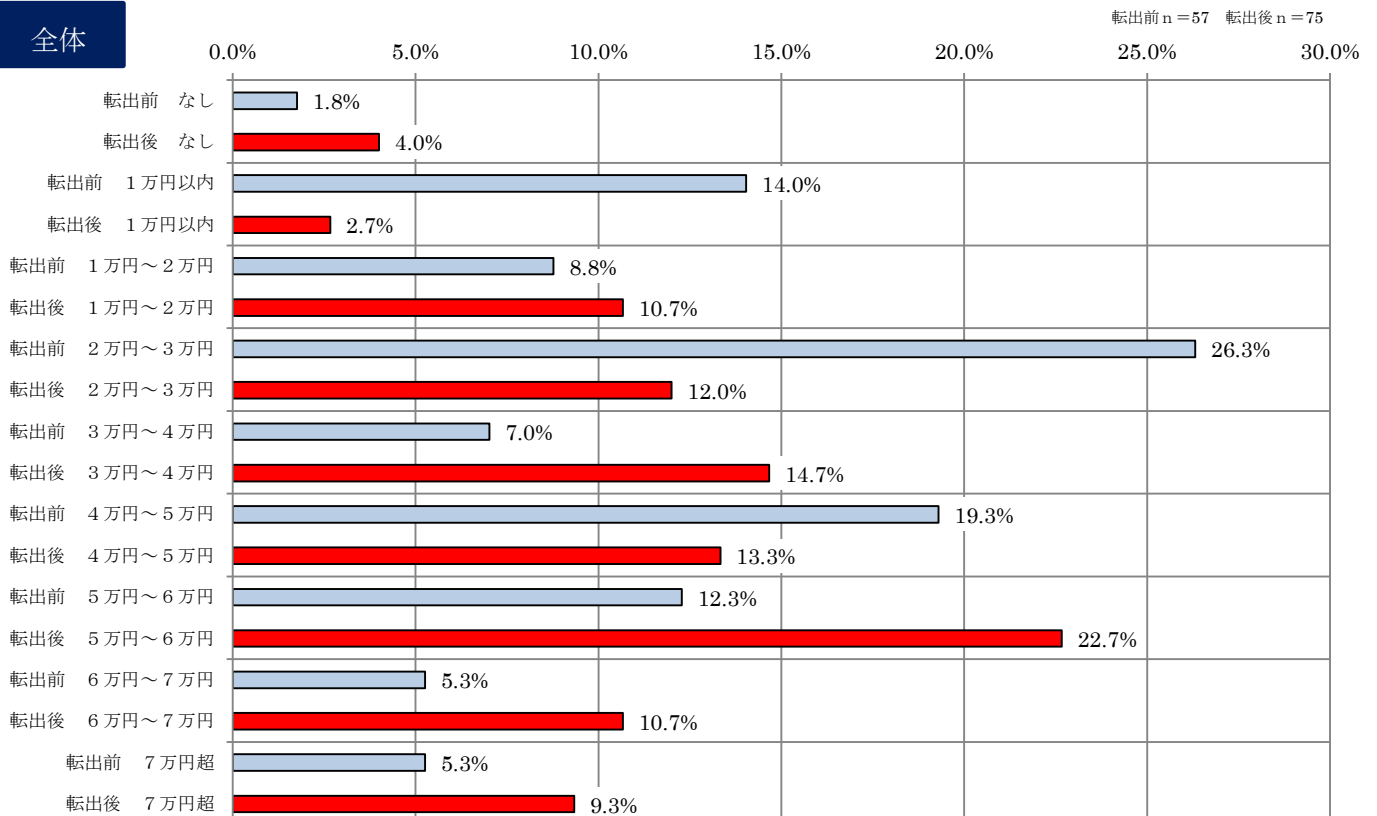
■ 毎月の家賃の額

1. なし
2. 1万円以内
3. 1万円超 2万円以内
4. 2万円超 3万円以内
5. 3万円超 4万円以内
6. 4万円超 5万円以内
7. 5万円超 6万円以内
8. 6万円超 7万円以内
9. 7万円超

■ 間取り

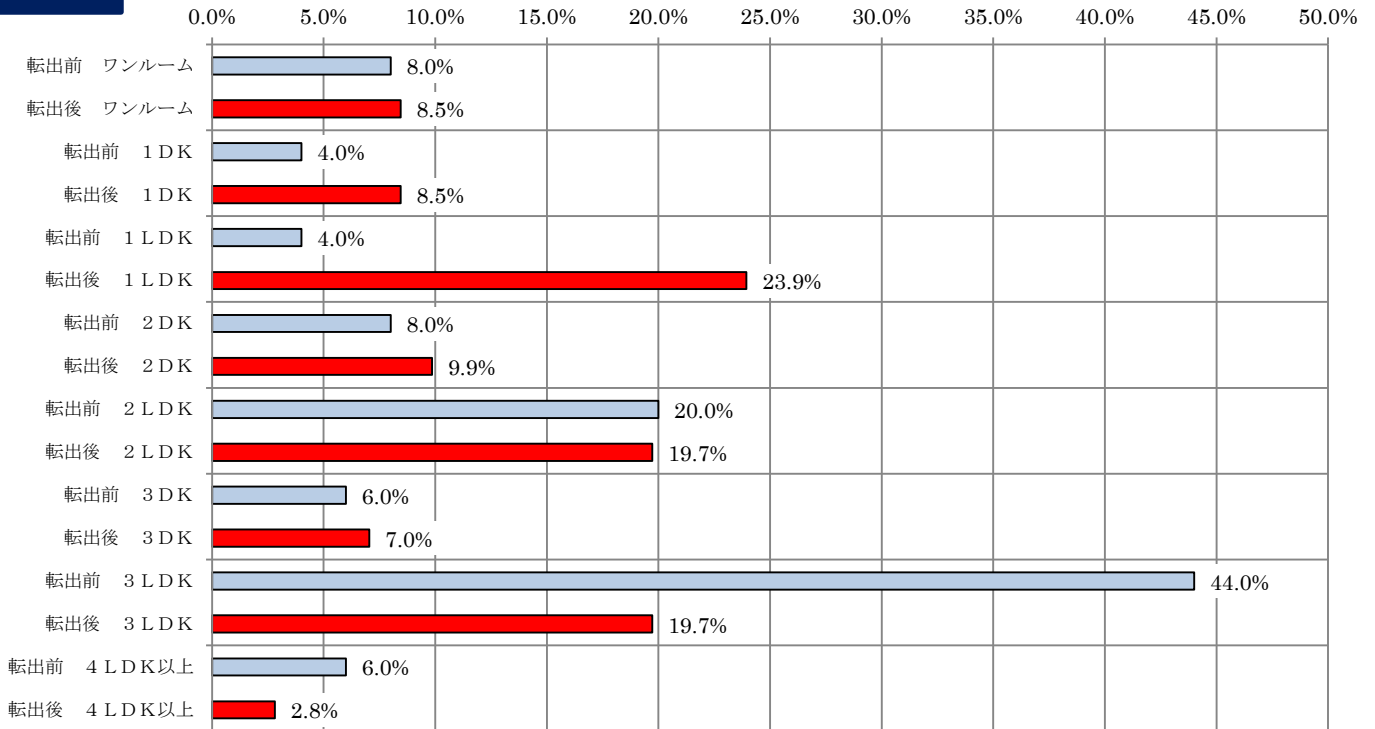
1. ワンルーム
2. 1DK
3. 1LDK
4. 2DK
5. 2LDK
6. 3DK
7. 3LDK
8. 4LDK以上

全体



全体

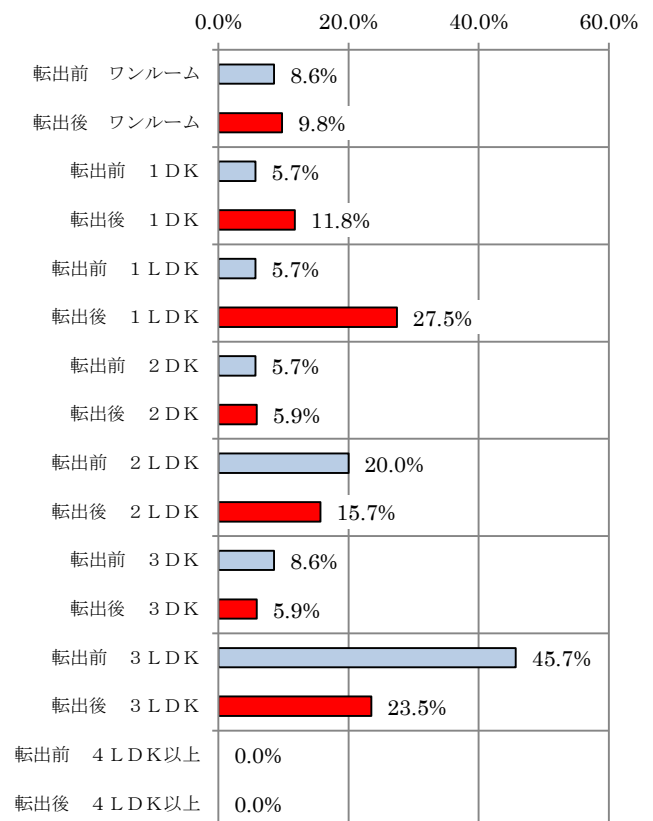
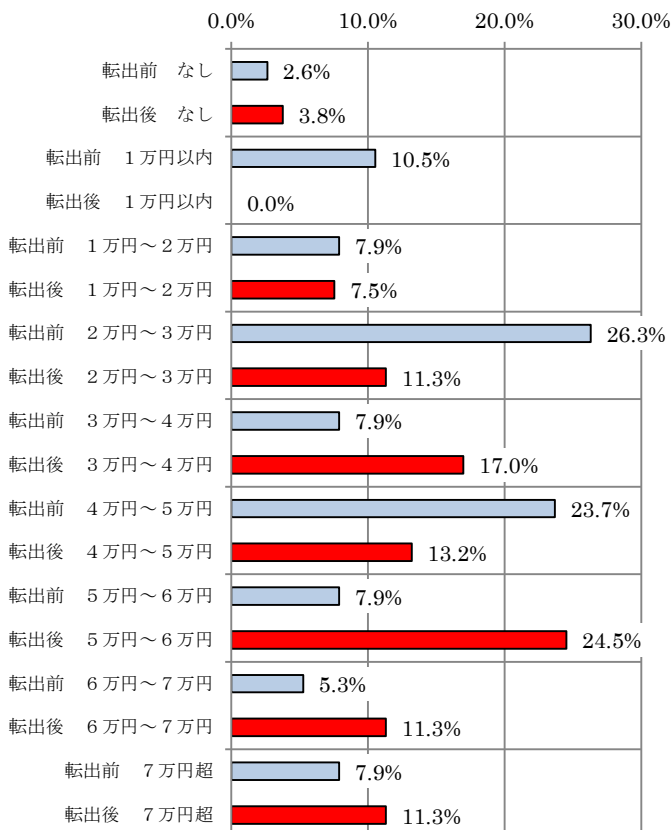
転出前 n = 50
転入後 n = 71



若者・子育て世代

転出前 n = 38
転出後 n = 53

転出前 n = 35
転出後 n = 51

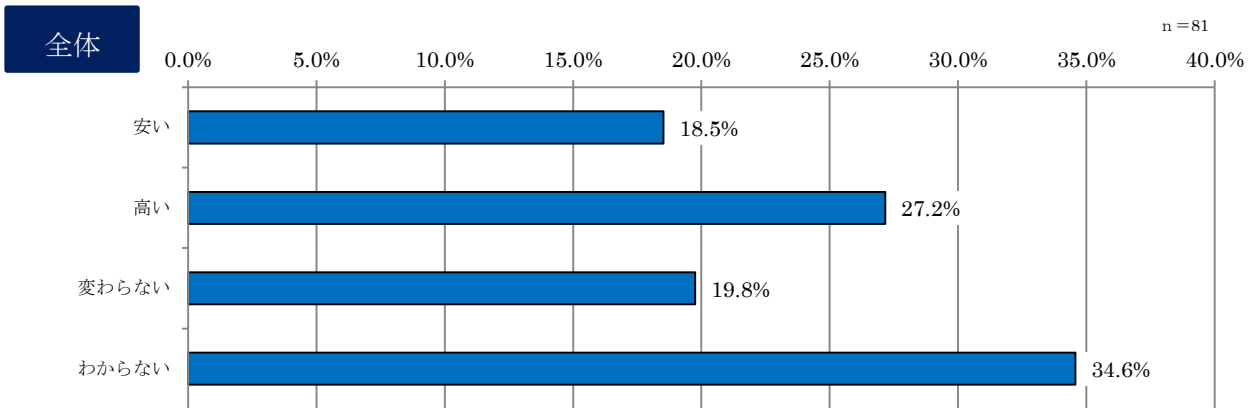


■ 転出前後での家賃の変化について、転出後は5万円超の家賃の住宅に居住している割合が増えており、転出前に多かった2万円～3万円や4万円～5万円の家賃の住宅に居住している割合が減少している。

■ 転出前後での間取りの変化は、転出前は「3LDK」の割合が多かったが、転出後は「1LDK」の割合が高くなっている。
(これは問6の同居する家族構成とも連動している。間取りは小さくなっているが、家賃負担は上がっている状況。)

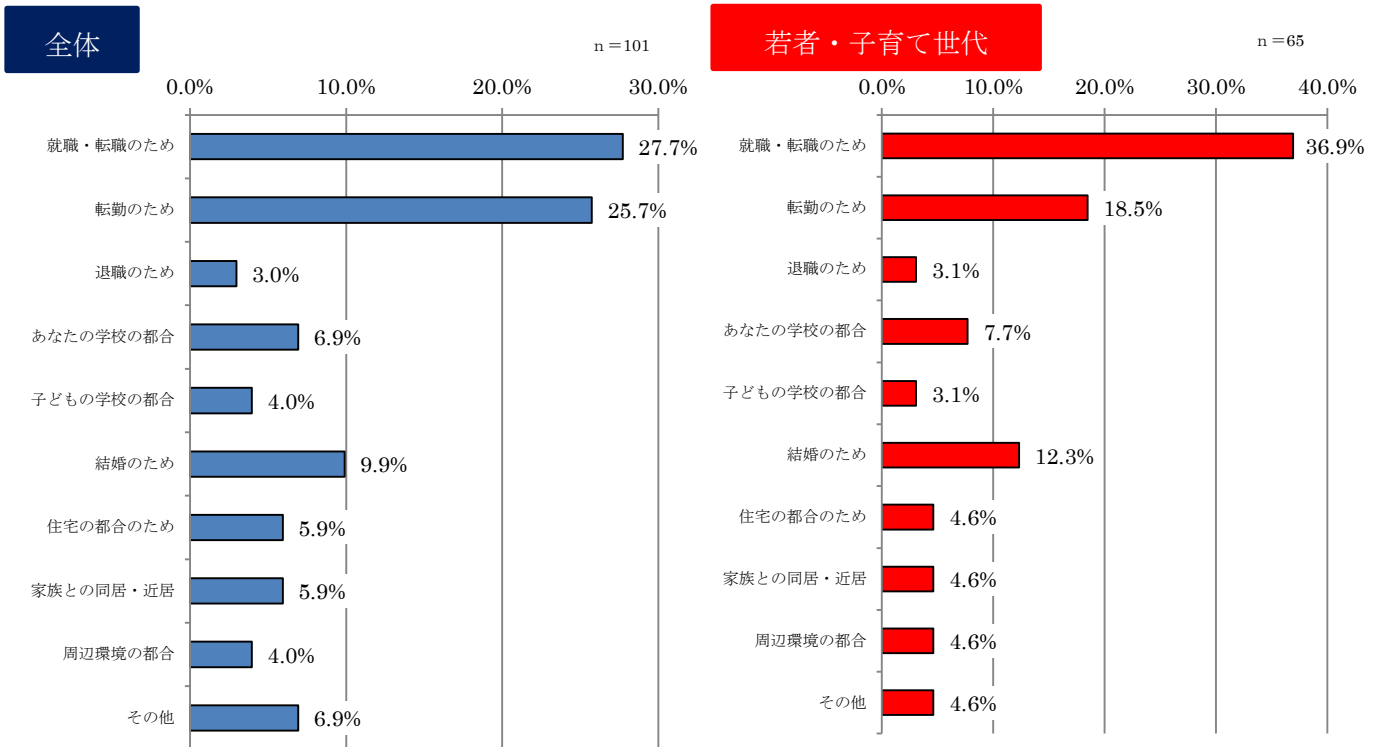
問7-2② 栗山町の家賃と比べてどう感じていますか。

1. 安い 2. 高い 3. 変わらない 4. わからない



問8. 転出することになった最も大きなきっかけは何ですか。次からあてはまる番号を一つ選んで○をつけてください。

1. 就職・転職のため 2. 転勤のため 3. 退職のため 4. あなたの学校の都合のため(進学・通学など)
 5. 子どもの学校の都合のため(進学・通学など) 6. 結婚のため
 7. 住宅の都合のため(広さ、間取り、設備、家賃、持ち家の購入など) 8. 家族や親族と同居もしくは近居するため
 9. 周辺環境の都合のため(自然環境・子育て環境・教育環境など) 10. その他(具体的に)



■ 転出した要因として、56.4%の方が仕事の関係(就職・転職・転勤・退職)をあげられており、次に多い要因が結婚(9.9%)となっている。

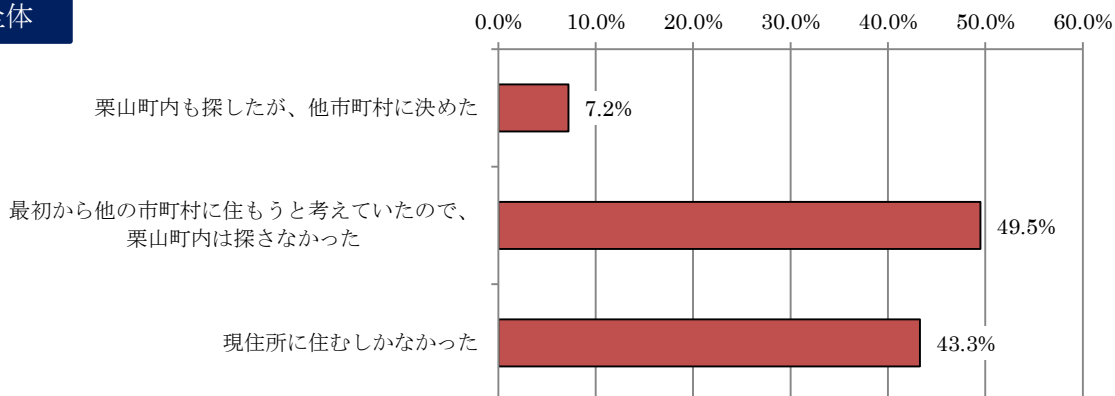
※若者・子育て世代では、仕事の関係が58.5%、結婚が12.3%と割合が高くなっている。

問9. 転居にあたって、栗山町内でも住まいを探しましたか。

次からあてはまる番号を一つ選んで○をつけてください。

1. 栗山町内も探したが、他市町村に決めた。
2. 最初から他市町村に住もうと考えていたので、栗山町内は探さなかった。
3. 現住所に住むしかなかった。（社宅が現住所にある、同居する家族がもともと現住所に住んでいた、など）

全体

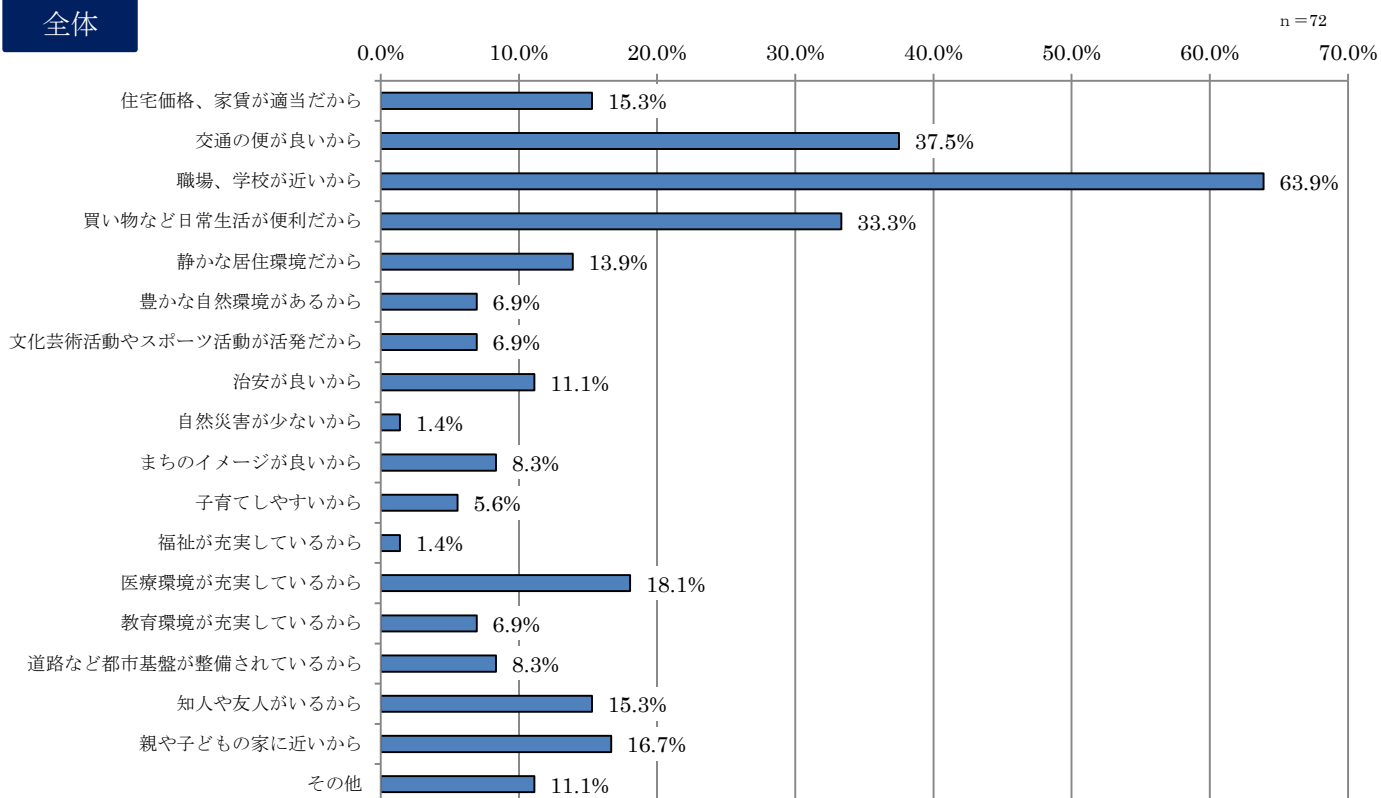


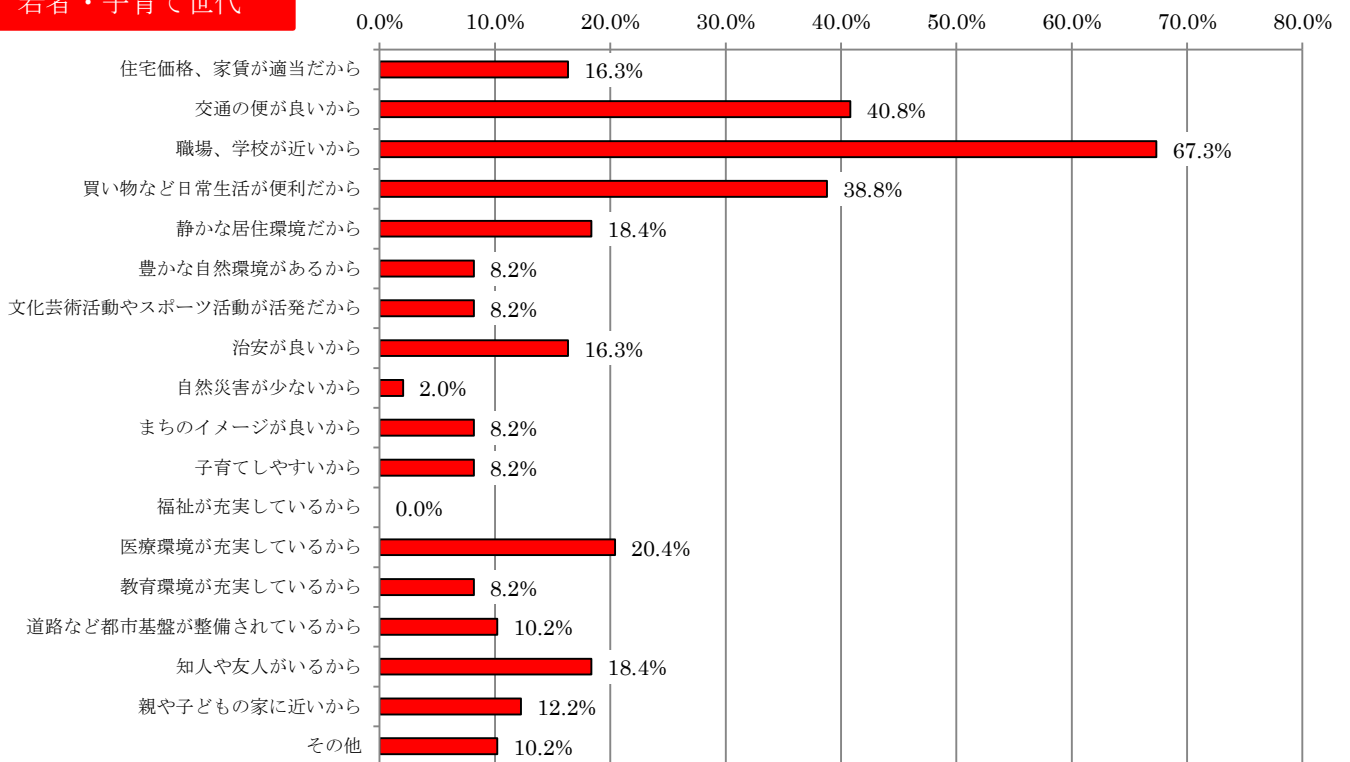
問9-1①. 1・2を選んだ方にお聞きします。現在の住まい(市町村)を選んだ理由は何ですか。

次からあてはまる番号をすべて選んで○をつけてください。

1. 住宅価格、家賃が適当だから
2. 交通の便が良いから
3. 職場、学校が近いから
4. 買い物など日常生活が便利だから
5. 静かな居住環境だから
6. 豊かな自然環境があるから
7. 文化芸術活動やスポーツ活動が活発だから
8. 治安が良いから
9. 自然災害が少ないから
10. まちのイメージが良いから
11. 子育てしやすいから
12. 福祉が充実しているから
13. 医療環境が充実しているから
14. 教育環境が充実しているから
15. 道路など都市基盤が整備されているから
16. 知人や友人がいるから
17. 親や子どもの家に近いから
18. その他(具体的に:)

全体





【住まい(市町村)選びの決め手・ポイント 記述】

1. 仕事・学校関係

- 夫の転勤
- 仕事を退職したので、仕事がありそうと思ったので決めました。
- 就職先があり、家賃と住宅の清潔さが適当。就職先と家の距離が適当。
- 就職したから
- 職があるから
- 職業上 4 : 30 出勤があるため勤務先の近いところを選んだこと
- 職場の近さ、結婚相手の居住地
- 通勤時間に時間をかけたくないので職場のある市の中で決めることにした。
- 通勤に便利なので

【住まい(市町村)選びの決め手・ポイント記述】

2. 生活の利便性

- 20時以降でもコンビニ以外に食料品の購入できる小売店があるから
- JR駅の近くで栗山の実家からも近い場所
- 永住地として考えているため。交通、医療を中心に利便良く高齢になっても生活が安心できる。
- 交通の便が良い（地下鉄、バスの種類など）
- 地下鉄に近い事。交通便。
- 便利～なんでもある。時間も夜間帯長く便利。職場が札幌。

【住まい(市町村)選びの決め手・ポイント記述】

3. 居住環境関係

- 社宅なので選択する場が少なかったから
- 広さとキレイさ。車が何台も置ける。
- マンションの1Fが駐車場（車庫タイプ）になっていたため。栗山では青空駐車が一般的というイメージです。防犯や雪害を考えると車庫付のマンションがあると良いと思います。
- 民間アパートを探すのがめんどろだったため
- やむを得ず。国家公務員宿舎のため家賃が安い。治安。

【住まい(市町村)選びの決め手・ポイント記述】

4. 子育て・教育関係

- 利便性が一番のポイントになりました長時間預かりのある（保育園なみに）幼稚園があり、そちらの教育内容がよかったため。（公立保育園に預けるより安かった）
- 長時間預かりのある（保育園なみに）幼稚園があり、そちらの教育内容がよかったため。（公立保育園に預けるより安かった）

【住まい(市町村)選びの決め手・ポイント記述】

5. その他

- 身体を壊したため生活にとっても不安がありお金も少なかったので
- 雰囲気

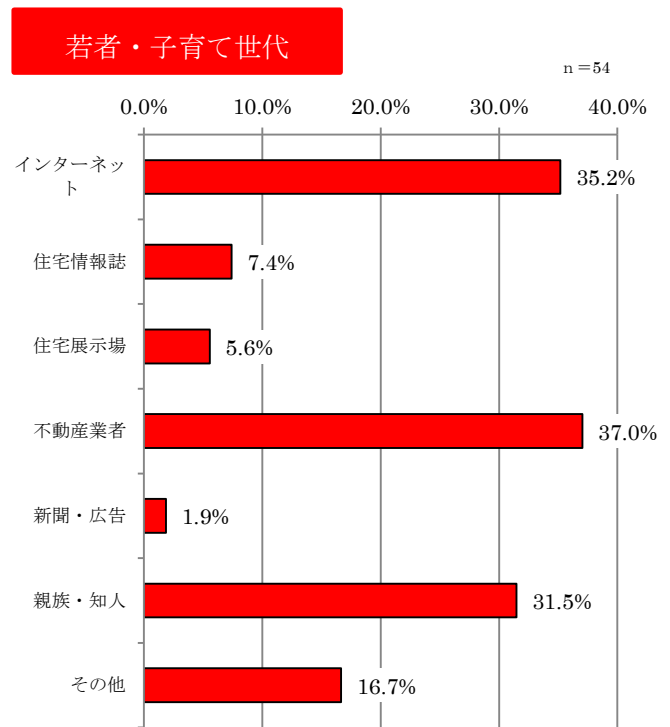
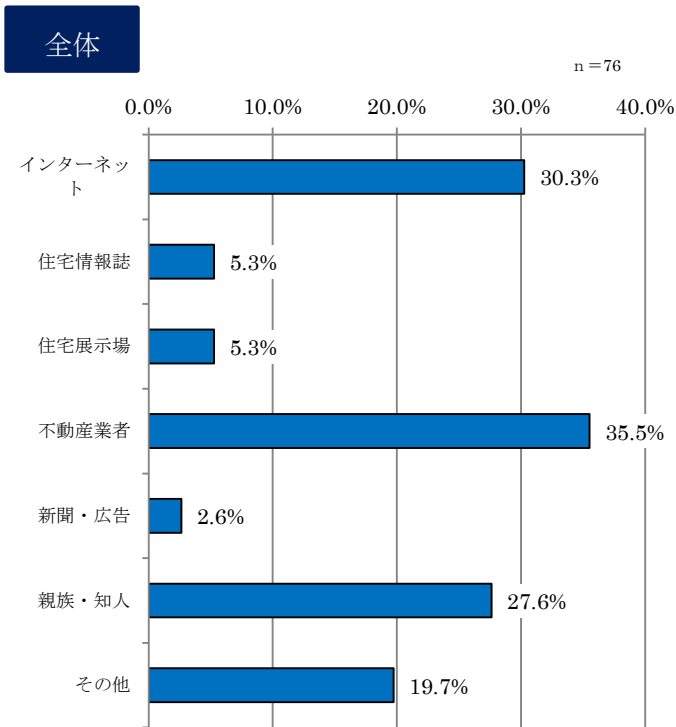
■現在の住まい(市町村)を選んだ理由として、全体で 63.9%の方が「職場・学校が近い」ということをあげられている
※若者・子育て世代では 67.3%

■次に、「交通の便が良い」と「買い物など日常生活が便利」があげられている。

■また、「医療環境の充実」をあげられている方が 18.1%(若者・子育て世代で 20.4%)いる。

問9-1②. 住まいを探したときの情報源は何ですか。次からあてはまる番号をすべて選んで○をつけてください。

1. インターネット(具体的に) 2. 住宅情報誌 3. 住宅展示場 4. 不動産業者 5. 新聞・広告
6. 親族・知人 7. その他(具体的)



【インターネットでの具体的記載内容】

- アパマン等
- 不動産情報
- アパマンショップ
- 不動産業者のサイト
- ホームズなど
- アットホーム、常口アトムのHP
- 不動産会社のHP等
- いい部屋ネット

【その他欄記載内容】

- 職場から
- そこしかなかった
- 結婚のためしょうがない
- 就職先からの紹介
- 職場の人
- 社宅
- 転勤だったため
- 岩手県で仕事をするようになったから
- 会社
- 社宅
- 提供されたため
- 大学の住まい情報

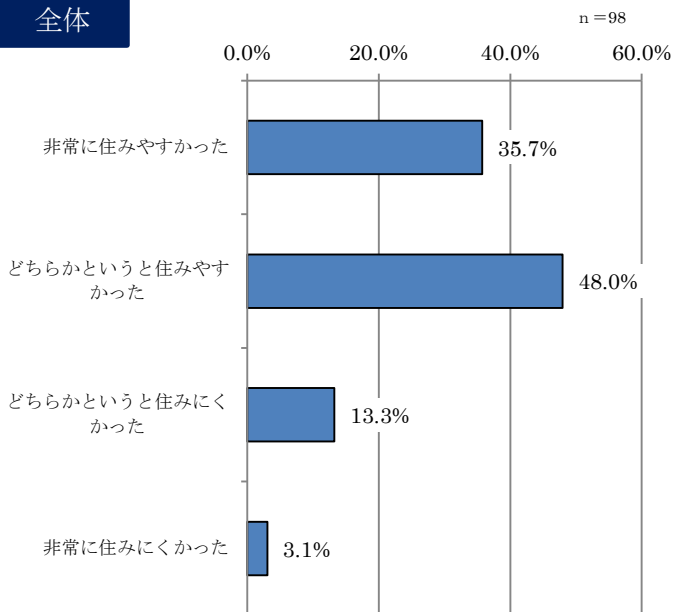
■ 住宅情報は不動産業者、インターネット、親族・知人の割合が高く、それぞれ3割以上の割合となっている

問10. 栗山町は住みやすかったですか。

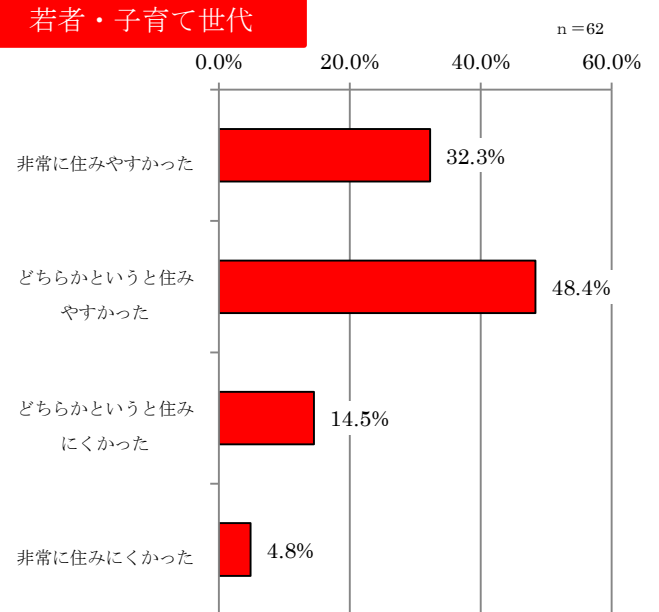
次からあてはまる番号を一つ選んで○をつけてください。

1. 非常に住みやすかった 2. どちらかという住みやすかった 3. どちらかという住みにくかった 4. 非常に住みにくかった

全体



若者・子育て世代



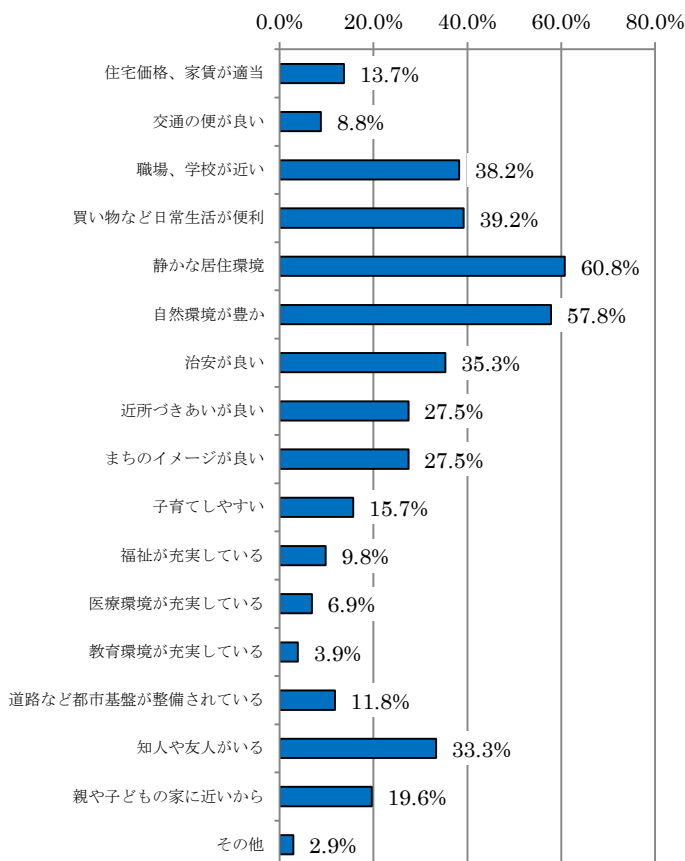
問11. 栗山町が「住みやすかった」・「住みにくかった」のはどのような点ですか。

それぞれ次からあてはまる番号をすべて選んで○をつけてください。

全体

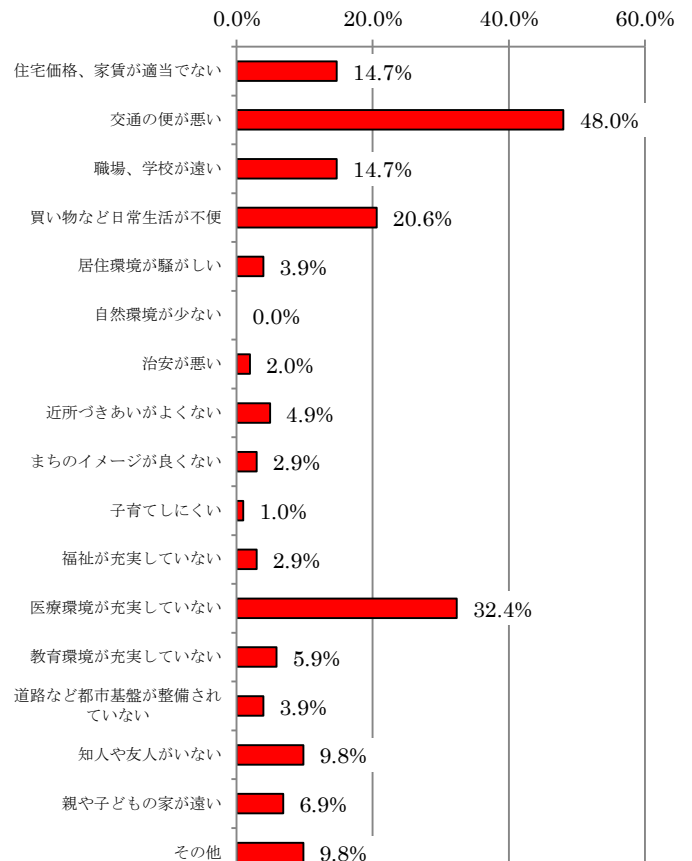
住みやすかった点

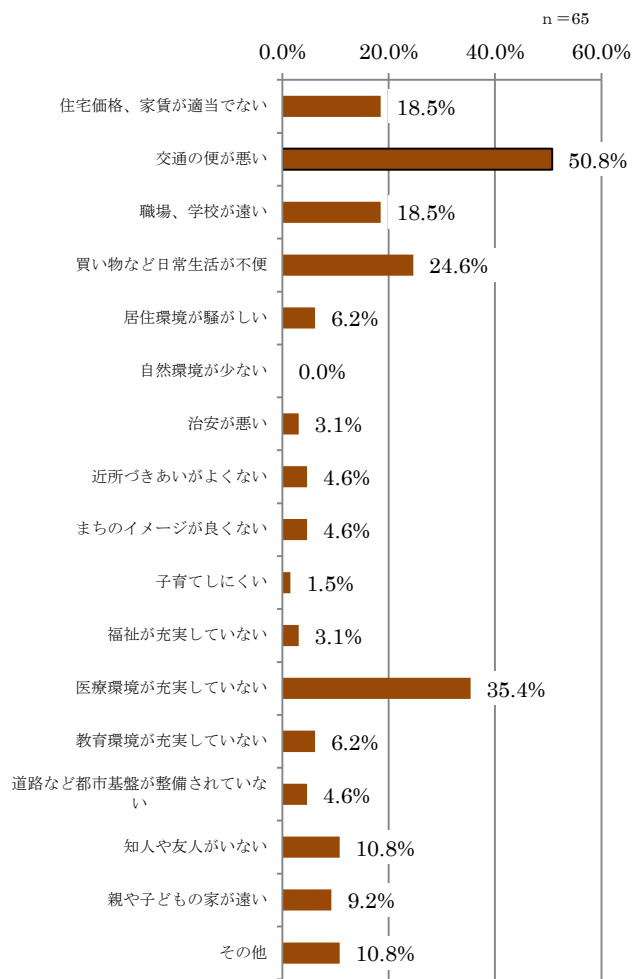
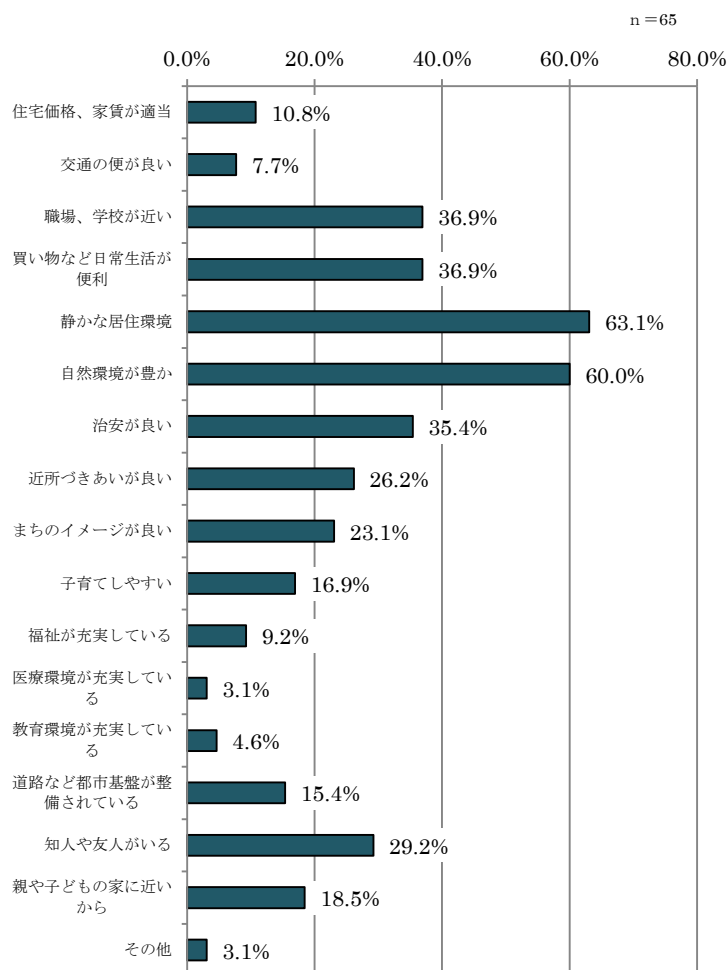
n = 102



住みにくかった点

n = 102





■ 栗山町が住みやすかった点として、約 6 割の方が「静かな居住環境」と「豊かな自然環境」をあげられている。

■ 一方、住みにくかった点として、「交通の便が悪い」を約 5 割近くの方が、「医療環境が充実していない」を約 3 割の方があげられている。

問11-1. 「住みやすかった点」「住みにくかった点」で、特に感じられたことについて具体的に記入してください。

【「住みやすかった点」「住みにくかった点」 具体的記述】

1. 仕事・学校関係

- バス（札幌行）の本数が少ない。仕事がない
- 1人で生きて暮らせる仕事になかった

【「住みやすかった点」「住みにくかった点」 具体的記述】

2. 生活の利便性

- 銀行ATMが休みの日開いていなかった。12/15以前の大雪でも除雪してなくて車が埋まった。
- 銀行のATMの営業が平日のみで不便。土曜日曜も営業して欲しかった。病院の夜間診療がなく不便（歯科も含む）日赤が充実していない。
- 栗山町といっても継立地区は何もなくスーパーもつぶれてしまっても不便でした。田舎の中でも生活環境は悪いです。
- 車を使わないと、異動に時間がかかる。電車1時間に1本しか走ってない。バスも札幌に行くのに1時間30分もかかる。
- 交通の便
- 交通の便が悪いのは地理的なことがあるのでやむを得ない。それにひきかえがたい住みやすい点が多かった。
- 札幌に近いのもあり良かったが、JRがないのでその点少し不便に感じていました。
- 自然と町の中心が集まっているので、中心（主に松風、朝日）に住むにはとても良いと思いますが、その逆に中心から離れた場所に住んでしまうとライフラインの不安や雪でバスが止まったりした時など交通手段などに不安を感じる。私は子どもは産めない身体なのであまり関係ありませんが、町の保育（公立？）がないというのは共働き世帯に保育料の経済的負担が増えて大変ではないかと思います。
- 除雪がおそい。夕張郡は夕張市と混同されて嫌なので改名してほしい。
- 住みにくかったことは特にありません。栗山はとても自然豊かで住みやすかったです。私は女子寮に住んでいたため、近くにセブンイレブンやマックスバリュウ等があり、充実しました。
- 住みやすかった点…子育ての施設が行き届いており、子供世帯（特に幼稚園、小学校）には住みやすい環境だった。住みにくかった点…公共交通が行き届いていない。細かい路線がない。特に駅裏の住宅街。
- 住みやすかった点では、自分の親や知人が住んでいたりと、自然環境が豊かで栗山町は良い所だと思ってます。住みにくかった点では、どこもアパートの家賃が高い所。
- 専門の病院（皮膚科、婦人科がない）町内のバス本数少ない（農家地区の）
- ツタヤなど利用したい店がない。遠い。空気が良い。友達がいる。
- 日常生活が不便とは記入しましたが、ラッキーなど終わる時間が早く、仕事を終え単身なため食材を買おうにも品数が少なくなったりで若干不便を感じました。
- 日常生活するぶんは全く問題なかったが、カラオケに行きたい、回転ずしに行きたいといったちょっとした娯楽の面は岩見沢、札幌に出る必要があり、時に退屈に感じることもあった。
- バス（札幌行）の本数が少ない。仕事がない
- バスや電車で気軽に岩見沢へいけない事が不便だった
- 家賃の割に部屋が狭いように感じた。JRが通っていたり、高速バスがあったりするので、岩見沢や札幌へ出やすいが本数、時間帯（遅いのがない等）の面では不都合なこともあった。自然が身近にあり御大師山を眺めながら四季を感じられるところはすごくよかった。（玄関を開けると山がすぐ見えた）町の大ききの割にスーパーなども多く、また、野菜の産直販売も多かったので、日常の買い物には困らなかったし、おいしい野菜を食べることができたのがよかった。6年間お世話になりました！
- 日常生活に必要な買い物には不便がなかった。雪が降ると町外への外出が大変、時々危険。札幌にJR1本で行けたら良かった。病院はいくつもあるが皮膚科、耳鼻科には不便を感じた（行きたい日に診療してないのでは意味がない）。

【「住みやすかった点」「住みにくかった点」 具体的記述】

3. 居住環境関係

- 2LDKのアパートを探すのが大変だった。（1LDKはたくさんあった）家賃が思っていたより高いと思う。駐車場の除雪をいつもきれいにやってくれたので良かった。
- インターネットがもっと充実していると良い
- 玄関を開けていると「いる」といって勝手に入ってきた。周りが年寄りが多かった。流しの回りがおちて怖かった。冬はトイレの水が凍った。（電気をつけっぱなしで冬場は大変だった）階段に手すりがなく怖かった。
- 静かな居住環境だったので落ち着けて安心できる町だった。
- 自然と町の中心が集まっているので、中心（主に松風、朝日）に住むにはとても良いと思いますが、その逆に中心から離れた場所に住んでしまうとライフラインの不安や雪でバスが止まったりした時など交通手段などに不安を感じる。私は子どもは産めない身体なのであまり関係ありませんが、町の保育（公立？）がないというのは共働き世帯に保育料の経済的負担が増えて大変ではないかと思えます。
- 実家にいて楽だった。不便は全く感じない街だった。札幌より栗山町の方が住みやすいです。
- 住みやすい点、学校の近くに家があり便利であった。住みにくい点、家賃が少し高かった。
- 住みやすかった点では、自分の親や知人が住んでいたり、自然環境が豊かで栗山町は良い所だなんて思います。住みにくかった点では、どこもアパートの家賃が高い所。
- 持家を購入しなければ長く栗山町に住みたかった。一時期は永住も本気で考えた。悪い要素は全くと言ってよいほどありませんでした。
- 家賃が高いのと敷金があるからと保証人がいるから団地
- 家賃が高かった
- 家賃の割に部屋が狭いように感じた。JRが通っていたり、高速バスがあつたりするので、岩見沢や札幌へ出やすいが本数、時間帯（遅いのがない等）の面では不都合なこともあった。自然が身近にあり御大師山を眺めながら四季を感じられるところはすごくよかった。（玄関を開けると山がすぐ見えた）町の大きさの割にスーパーなども多く、また、野菜の産直販売も多かったの、日常の買い物には困らなかつたし、おいしい野菜を食べることができたのがよかった。6年間お世話になりました！
- 私は社宅居住で家賃が安かったですが、アパート等に入居している同僚は札幌市地下鉄直近の家賃とあまり変わらないと話していました

【「住みやすかった点」「住みにくかった点」 具体的記述】

4. 子育て・教育関係

- 子育てしやすく、住みやすかったのですが、子どもがかかりやすい耳鼻科や皮膚科、小児科などが少なく。不便だと感じるがありました。あと、軽トラックを運転する方々（たぶん高齢者？）のマナーがひどく、車の運転でひやひやすることが多々ありました。
- 自然と町の中心が集まっているので、中心（主に松風、朝日）に住むにはとても良いと思いますが、その逆に中心から離れた場所に住んでしまうとライフラインの不安や雪でバスが止まったりした時など交通手段などに不安を感じる。私は子どもは産めない身体なのであまり関係ありませんが、町の保育（公立？）がないというのは共働き世帯に保育料の経済的負担が増えて大変ではないかと思えます。
- 住みやすかった点…子育ての施設が行き届いており、子供世帯（特に幼稚園、小学校）には住みやすい環境だった。住みにくかった点…公共交通が行き届いていない。細かい路線がない。特に駅裏の住宅街。
- 小児科の先生は熱心だったが、怪我をしたとき、町内の病院で見てもらえず、岩見沢などほかの市町まで行かなくてはならなかつた。夫婦で仕事をしていると保育園しか選択できず、幼稚園で教育を受けさせなかつた。兄弟同じように育てても幼稚園卒と保育園卒で礼儀や作法などに差ができたため。入学式（小学校）での態度に差ができてびっくりし、3人目は幼稚園に入れました。先生は一生懸命でしたがそもそものプログラムが違いますので。

【「住みやすかった点」「住みにくかった点」 具体的記述】

5. 医療関係

- 銀行のATMの営業が平日のみで不便。土曜日曜も営業して欲しかった。病院の夜間診療がなく不便（歯科も含む）日赤が充実していない。
- 子育てしやすく、住みやすかったのですが、子どもがかかりやすい耳鼻科や皮膚科、小児科などが少なく、不便だと感じるがありました。あと、軽トラックを運転する方々（たぶん高齢者？）のマナーがひどく、車の運転でひやひやすることが多々ありました。
- 専門の病院（皮膚科、婦人科がない）町内のバス本数少ない（農家地区の）
- だいたいの人が他の市町村の病院へ行っている。
- 日常生活に必要な買い物には不便がなかった。雪が降ると町外への外出が大変、時々危険。札幌にJR1本で行けたら良かった。病院はいくつもあるが皮膚科、耳鼻科には不便を感じた（行きたい日に診療してないのでは意味がない）。
- 小児科の先生は熱心だったが、怪我をしたとき、町内の病院で見てもらえず、岩見沢などほかの市町まで行かなくてはならなかった。夫婦で仕事をしていると保育園しか選択できず、幼稚園で教育を受けさせたかった。兄弟同じように育てても幼稚園卒と保育園卒で礼儀や作法などに差ができたため。入学式（小学校）での態度に差ができてびっくりし、3人目は幼稚園に入れました。先生は一生懸命でしたがそもそものプログラムが違いますので。

【「住みやすかった点」「住みにくかった点」 具体的記述】

6. 自然・環境・景観・ごみ関係

- 里山づくりなど自然環境の保全を行っているところが良かった。
- 自然が豊か。静か。
- 自然が良かったから。家から駅が遠かった。
- 自然と町の中心が集まっているので、中心（主に松風、朝日）に住むにはとても良いと思いますが、その逆に中心から離れた場所に住んでしまうとライフラインの不安や雪でバスが止まったりした時など交通手段などに不安を感じる。私は子どもは産めない身体なのであまり関係ありませんが、町の保育（公立？）がないというのは共働き世帯に保育料の経済的負担が増えて大変ではないかと思います。
- 住みにくかったことは特にありません。栗山はとても自然豊かで住みやすかったです。私は女子寮に住んでいたため、近くにセブンイレブンやマックスバリュー等があり、充実してました。
- 住みやすかった点は、自然が豊かで空気や水がおいしかった。住んでいる人たちも優しく親切でした。住みにくかった点は、ただひとつゴミの分別でした。細かすぎる分別に加え、矛盾も多くすごいストレスでした。一人暮らしの高齢者の方はどうしているのかな？って思いました。プラスチック・缶等のリサイクルゴミの有料袋はリサイクルへの気持ちの半減になるのでは？札幌市も分別は細かいですがきちんと利に叶っています。
- 知人ができたので住みやすかった。栗山公園が非常に良かった。
- ツタヤなど利用したい店がない。遠い。空気が良い。友達がいる。

【「住みやすかった点」「住みにくかった点」 具体的記述】

7. 娯楽関係

- 専門学校があったので親から離れて住んだけど、知人や家族が近くにいないのはさみしい。また、ストレスを発散するところがなかったので辛かった。「うたや」等のカラオケをつくるのもありだと思う。若者もお年寄りもみんな楽しめると思いますが。（お年寄りが多い町だし）
- 日常生活するぶんは全く問題なかったが、カラオケに行きたい、回転ずしに行きたいといったちょっとした娯楽の面は岩見沢、札幌に出る必要があり、時に退屈に感じることもあった。

【「住みやすかった点」「住みにくかった点」 具体的記述】

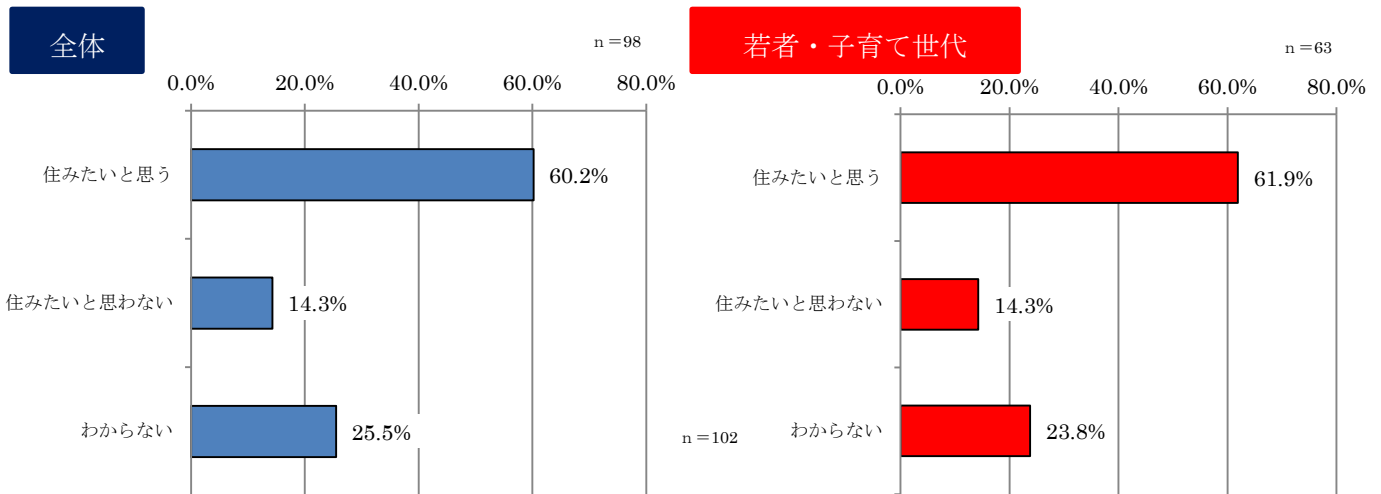
8. その他

- 決して人が多くない中で、行政・施策の透明性があり、一人ひとりの町民の立場に立った取組が充実していた。
- 子育てしやすく、住みやすかったのですが、子どもがかかりやすい耳鼻科や皮膚科、小児科などが少なく。不便だと感じるがありました。あと、軽トラックを運転する方々（たぶん高齢者？）のマナーがひどく、車の運転でひやひやすることが多々ありました。
- とても住みやすい町でした。
- 若者の町ではないな…という感じ。でも、住むだけなら治安が良く安心して住む事が出来る町だと思います。
- 生まれ育った町なので栗山町は好きです。特に住みやすさも住みにくさも感じていません

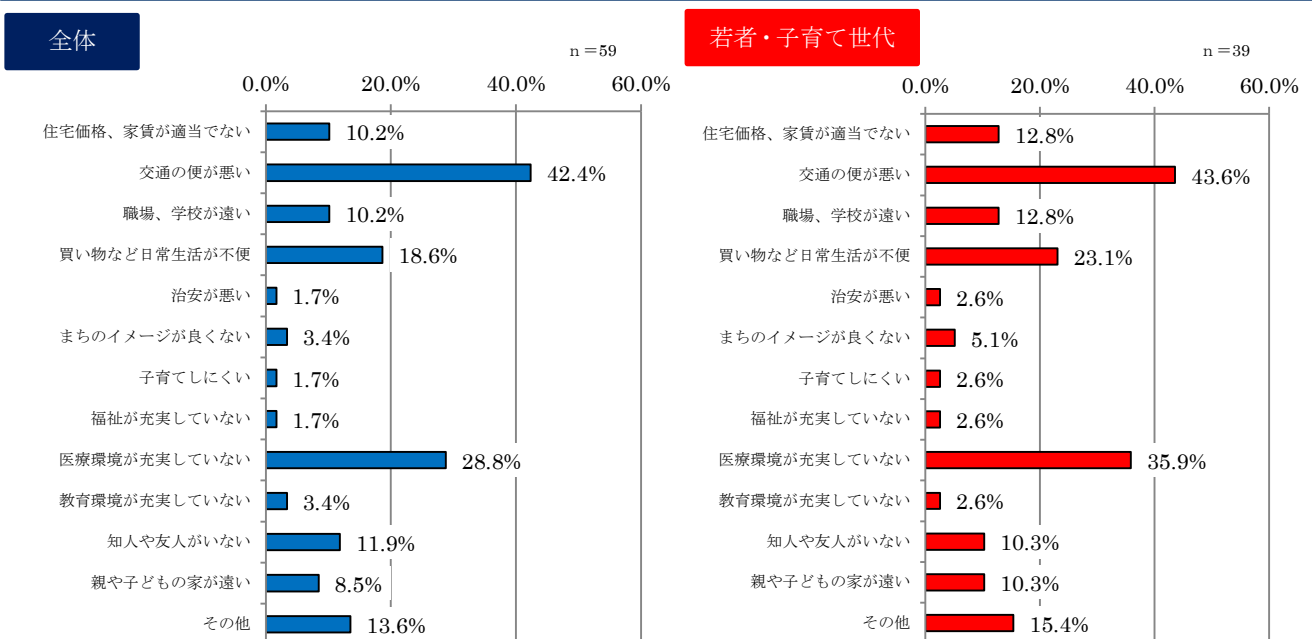
問12. もし機会があれば、また栗山町に住みたいと思いますか。

次からあてはまる番号を一つ選んで○をつけてください。

1. 住みたいと思う 2. 住みたいと思わない 3. わからない



※問12で、「1. 住みたいと思う」を選んだ方の住みにくかった点(問11)



【自由意見】

1. 仕事・学校関係

●栗山町とくに御園は子供のうちは大変良いところだと思います。自然が豊かで落ち着いた生活ができました。社会人になり、学費の奨学金を返済しながら自立した生活が出来るような就職先がなくやはり地元に戻ることはできませんでした。親元から独立して、ある程度の貯蓄ができる安定した就職先が地元でできればこの先子供や若い子が困らずに済むのにとっています。

●とても子育てしやすく安心して暮らすことができました。でも、この先の子供の将来を思うと若干の不安があり、札幌への転出を決めました。もっと昔の様に高校を卒業後の就職先が増えるといいですね。そうすると残る子供、大学卒業後に戻る子供がたくさん増えると思います。栗山町の役場では新卒の子を何人受け入れているのでしょうか？せっかくのすばらしい町、住みやすい町なのでから率先して取り組んでください。お世話になりました。

【自由意見】

2. 生活の利便性

●JR栗山駅ちゅうしんとした街づくり。JRと共同で岩見沢行のJR本数を増やし、JR栗山駅の利用率をあげる。公共交通（マイクロバスとか）をJRの発着にあわせ設定する。これらのJR公共交通を待つ時間、駅前周辺にスーパーなどを誘致して、岩見沢で買い忘れたものを購入する（させる）など、近隣市町との連携を模索するとか...と思います。町内のスーパー、病院を巡回するマイクロバスの運行。町内を細かく周回する路線の設定。

●医療の充実、交通の便、コンビニ等の店舗、水道料が高いので考えてほしい。

●栗山町の街中はなんでもそろっているので生活しやすいと思います。治安も良いし自然も多いからまた栗山町に住みたいと思っています。でも、街から離れると買い物する場所もなく継立は街なのにスーパーもなく不便です。街（栗山）ばかり良くするのではなく、少し街から離れた場所にも生活しやすい環境を作るべきだと思います。夕張行のバスも少なく継立に住んでいた者としてはとても不便で仕方ないです。このままだと田舎から離れてしまう人が多くなり、老人しかいない街になってしまいます。少し考えていただきたいです。またいつか継立に住みたいと思っている私にとってはスーパーは作ってほしいです。

●札幌と千歳に近いことから、もっとアピールできる。小さい子どもがいる世帯では、子育てのしやすさが重要。もっとそのへんをアピールすれば良いと感じる。

●バスが土日にも動いて欲しいです。

●緑がきれいなので今後も大切にしたい。ゴミの分別が複雑なのでお年寄りは大変ではないかと思いました。JRもあるしバスもあるし栗山町はなかなか住みやすかったです。栗山公園など整備が行き届いているので良かった。かなり一人で散歩しました。図書館も良く行きました。

●役場・病院・警察がすべて徒歩で行けて、とても住みやすい街です。また、何年後かに戻って来て住みたいと思っています。栗山町に戻りたいです。

●私は北海道介護福祉学校に在学しておりました。最初は不安や戸惑いなどがありましたが、町民の方も優しく接してくれたおかげで毎日学校いく時に周囲からの挨拶に感動しました。近くに病院やコンビニ、マックスバリュ等とても便利でした。また、機会があれば第二のふるさととして遊びに行きたいと思っています。私の地元厚真町にもぜひ来てください。

●自分が住んでいた時よりも角田は不便になりました。

●どの市町村にも言えると思いますが、少子高齢化が進んでいるので、病弱児の預かりサービスやお年寄りが病院に通いやすいサービスなど、子どもやお年寄りにやさしいサービスをしてください。現役世代には住みやすい環境であったとは思いますが。（札幌から遠くないし、バス、JRもあり買い物もできる。医療機関は良くないけど札幌まで通うこともできるので...）

【自由意見】

3. 居住環境関係

●家電一式揃えている団地があればいいですね。家賃安いのと敷金なしのと保証人なしの団地があればいいですね。保険が高いですね。生活保護もすぐにもらえたらいいですね。

●静かで広々して住みやすいところでした。町内会活動もきちんとしていて、安心でした。道路が広いのは良いのですが、路上駐車が多すぎるとしていました。道が広くても守るべきルールはみんなが守らないとそれが当たり前になります。見通しが悪くなるようなところに停めている車も少なくなかったのが、お年寄りが歩行中に危険な目にあわないのかと心配でした。全体的に優しい、暖かい人が住んでいる雰囲気だったのでまた機会があれば住みたいですが、町内に就業しているのでもなく親戚がいるのでもないで、定住はないと思います。

●除雪を細目に入ってくれるのは大変ありがたいですが、自分で除雪した際の雪を捨てる場所がないのが困っていました。町営住宅も今では母一人で住んでいるので、部屋が余っている状態で寒く、町営から町営へは移れないそうですが、民間でも短い期間だけ入居できる家もそんなに無いという事なので、近くの町の公営を考えているところでした。町営住宅も倍率が高いそうなので、無理は承知ですが、一人暮らしで3DKはもったいなく、もっと必要としている方がいる様にも感じます。

【自由意見】

4. 子育て・教育関係

●札幌と千歳に近いことから、もっとアピールできる。小さい子どもがいる世帯では、子育てのしやすさが重要。もっとそのへんをアピールすれば良いと感じる。

●とても子育てしやすく安心して暮らすことができました。でも、この先の子供の将来を思うと若干の不安があり、札幌への転出を決めました。もっと昔の様に高校を卒業後の就職先が増えるといいですね。そうすると残る子供、大学卒業後に戻る子供がたくさん増えると思います。栗山町の役場では新卒の子を何人受け入れているのでしょうか？せつかくのすばらしい町、住みやすい町なので率優先して取り組んでください。お世話になりました。

●どの市町村にも言えると思いますが、少子高齢化が進んでいるので、病弱児の預かりサービスやお年寄りが病院に通いやすいサービスなど、子どもやお年寄りにやさしいサービスをしてください。現役世代には住みやすい環境であったとは思いますが。（札幌から遠くないし、バス、JRもあり買い物もできる。医療機関は良くないけど札幌まで通うこともできるので...）

【自由意見】

5. 医療関係

●医療環境をもっと充実させて欲しいです。

●医療の充実、交通の便、コンビニ等の店舗、水道料が高いので考えてほしい。

【自由意見】

6. 自然・環境・景観・ごみ関係

●緑がきれいなので今後も大切にしたい。ゴミの分別が複雑なのでお年寄りは大変ではないかと思いました。JRもあるしバスもあるし栗山町はなかなか住みやすかったです。栗山公園など整備が行き届いているので良かった。かなり一人で散歩しました。図書館も良く行きました。

【自由意見】

7. 娯楽関係

●ゲオやカラオケなど娯楽施設を増やさないと若い人は栗山に住もうとは思わないのでは？

【自由意見】

8. まちづくり全般関係

- 駅前通りにたくさん設置されている街灯は本当に必要だったのかと思う。町名にちなんだ栗の木栽培などを通して、町の自然を生かした魅力を増やしてほしいと感じる。介護、福祉の充実だけでなく、子ども、若者にとって魅力ある町になればと思う。
- 医療の充実、交通の便、コンビニ等の店舗、水道料が高いので考えてほしい。
- 栗山町に住んでいる独身の知り合いもいますが、結局、栗山町では残念ながら相手が少なく、相手の仕事先について行くという状況だと思います。千歳や札幌市へのアクセスも良くかつ海のない栗山町は地震が起きても非常に不安のない所で静かな所ですが、人と人とのつながりが希薄で仕事だけでなく、女性は縁故に出ていく事も多いと思います。なので、平成25年度年末に行われたような婚活パーティーなどのイベントを開いて欲しいかと存じます。栗山町は農業の方々も沢山おられ支えられている部分もあるかと思えます。ですが、インターネットや世間の女性からは農家はイメージが良くない部分もあります。(結婚含めて) そういうものも打破して栄えていって欲しいと遠くより祈っております。
- 若年層が定着するような取り組みが必要。積極的に魅力的な企業を誘致したり、街おこしをしたり。あるいは、岩見沢か札幌のベッドタウンとしての方策も必要か。
- 人口が減っていますが、きれいな町だと思っています。自然もありますし、まちづくりがなされていて、住みやすいところだと思います。また、いつか機会がめぐってきたら住みたいです。
- 椿原町長はじめ、町の皆さんが親切に行政に取り組んでくれました。短い期間でしたがお世話になりました。日ハムファンクラブや坂本九さん、蝶などもっとPRしてもよいのではないかと思います。除雪は早目にしていただきたいかったです。予算もあるとは思いますが...
- 問11-1にも記しましたが、数多くの素晴らしさがある栗山町。今後とも他市町村との比較ではなくその素晴らしさの絶対性を益々高めていっていただきたいと思います。加えて、現在はアピール（PR）の時代です。必ずしも「お金」をかけなくとも「手間」と「知恵」を駆使して、その素晴らしさを町外に向けて送信し、その反応等もどんどん受信する「双方向」での送受信が益々必要かと思えます。
- 問11にも書きましたが、自然が身近で山を眺めたりたまに散歩したり楽しめる町でした。町の人たちが栗山の自然を大切にしようしたり、商店を活性化させようしたり...と「自分たちの町を自分たちの手で!」という心意気が伝わってくる場面がよくあり、元気をもらっていたし、楽しませてもらいました。スーパー等も多く春～秋はどこでも地元の新鮮な野菜がすぐに手に入れることができたのもすごくよかったです。子ども達のこと、みんなで育てようとしているのが伝わってきました。今まで、「市」に住むことが多かったのですが、「町」は人と人の距離が近く、また、住んでいる人が町のことも身近に感じながら、生活しているいいものだと思います。祭りもたくさんあって楽しませてもらいました。ししまいやかさおどり、おみこし、これからも長く続いて欲しいなと思っています。
- 福祉の充実に力を入れてほしいと思います。
- 役場職員の仕事に対する熱には高いと思います。栗山町内で若者の仕事が多く、かつ賃金が安いことから、若者がこれからは減少して行くと思う。医療法人について、特に産婦人科がないことから、地域の若い女性は困っていると話になっていました。ゴミの分別については大賛成ですが、炭にできるゴミ等炭にした後どのようにリサイクルされているのでしょうか。町民の話では融雪剤としてリサイクルするといった話であったが、機械で畑に散布する際、粒の大きさが均一ではなく、また、灰の中に金属片が混入しており使えないと話も聞いています。現在紋別市で居住していますが、紋別市民に「栗山町から転勤で来ました」と挨拶をしても栗山町の知名度は低く「ああ日本ハムファイターズの栗山監督の住んでいるところ」との反応はありますが、栗山町の場合については分る人はいませんでした。また小林酒造、谷田きびだんごは知っている人はいませんが、この老舗についても栗山町に所在することは紋別市民は知りませんでした。夕張キングメロンについても原種が日出で開発されたメロンであることは当然知りません。 ★もっと栗山町のアピールをして欲しいと思います。通算11年間お世話になりました。

【自由意見】

8. まちづくり全般関係

●若者もお年寄りも楽しめる場所をつくったらもっと人が栗山にくると思います。半年に1回とか、1カ月に1回とかお年寄りと交流しよう会等といった会をひらくとかしたら、近所づきあいも良くなると思います。せっかく福祉の町だし、お年寄りが多い町でもあるだろうに。私は今違う町に移動してしまいましたが、栗山は大好きです。第二のふるさとです。これからも栗山を応援しています。町長さん頑張ってください。

●栗山に住むことの一番の動機づけは、札幌、岩見沢、千歳、夕張に近いというのが現状で、栗山自体になにがあるというと、決め手になるものが見つからないという人が多いような気がします。何か一つ栗山にしかない店、施設、イベント、政策等あれば住む場所として非常に選びやすくなると思います。

【自由意見】

9. その他

●アンケートを送ってもらってありがとうございます。栗山町のことを思い出せてよかったです。まだまだ引っ越したばかりで生活には慣れませんが頑張ります。秋祭り楽しみです。

●お世話になりました。また住みたいです。

●お祭りも大きくとても印象的でした。ごはん屋さんも多くとても良かったです。

●機会があればまた住みたい町です。

●機能的でコンパクト。買い物、スポーツ施設も充実と、短い間でしたが、非常に住みやすい町でした。役場の方や近所の人も親切な方が多く感謝しています。

●交通安全などの会議ではいつも同じような年配者の顔ぶれで単なる飲み会になっていて疑問。多種多様な特に若い人が参加するような会議を役場が主催したら良い。転勤族として同年代の若い人と接する場がなかったと思う。

●静かで広々して住みやすいところでした。町内会活動もきちんとしていて、安心でした。道路が広いのは良いのですが、路上駐車が多すぎると感じていました。道が広くても守るべきルールはみんなが守らないとそれが当たり前になります。見通しが悪くなるようなところに停めている車も少なくなかったのも、お年寄りが歩行中に危険な目にあわないのかと心配でした。全体的に優しい、暖かい人が住んでいる雰囲気だったのでまた機会があれば住みたいですが、町内に就業しているのでもなく親戚がいるのでもないのも、定住はないと思います。

●書類を取り寄せる際などによく役場に電話をかけることがあるんですが、対応してくださる方がいつも冷たい対応で、質問してもあまりくわしく教えてくれなかったりといつも嫌な気持ちになります。せっかくいい町で大好きなのに残念です。

●地方議会の運営について栗山町は先進的な取り組みをされており好感を持っていました。今後も地域発展のためにご尽力ください。

●町政又、産業の賃金等ある産業に支配されていると言われていて活気がなく議会においても議員もイエスマンが多く見受けられる。これらは、栗山町を離れて見てより強く感じた。又、町民の個々の気持ちが我こそわと町政等に参加しようと考えていても人の足を引っ張る人間が多すぎる。(気持ちが小さいのかな?...町民の)役場の職員の皆さんは非常に親切で私は好印象を持っています。最後に栗山町益々発展することを願っています。

●町の良いまちづくりに対する努力に敬意を表します。

●とても良いところでした。退職しなかったらまだ住んでいたと思います。引っ越しすることになってしまって残念です。