

広報

# くりやま 3

2022.3.1 VOL.1350 月号

栗山町  
RIYAMA TOWN

栗山町  
RIYAMA TOWN

— まちのみんなのコミュニティ放送局を目指して —

特集

## ラジオで広がる 新しい世界

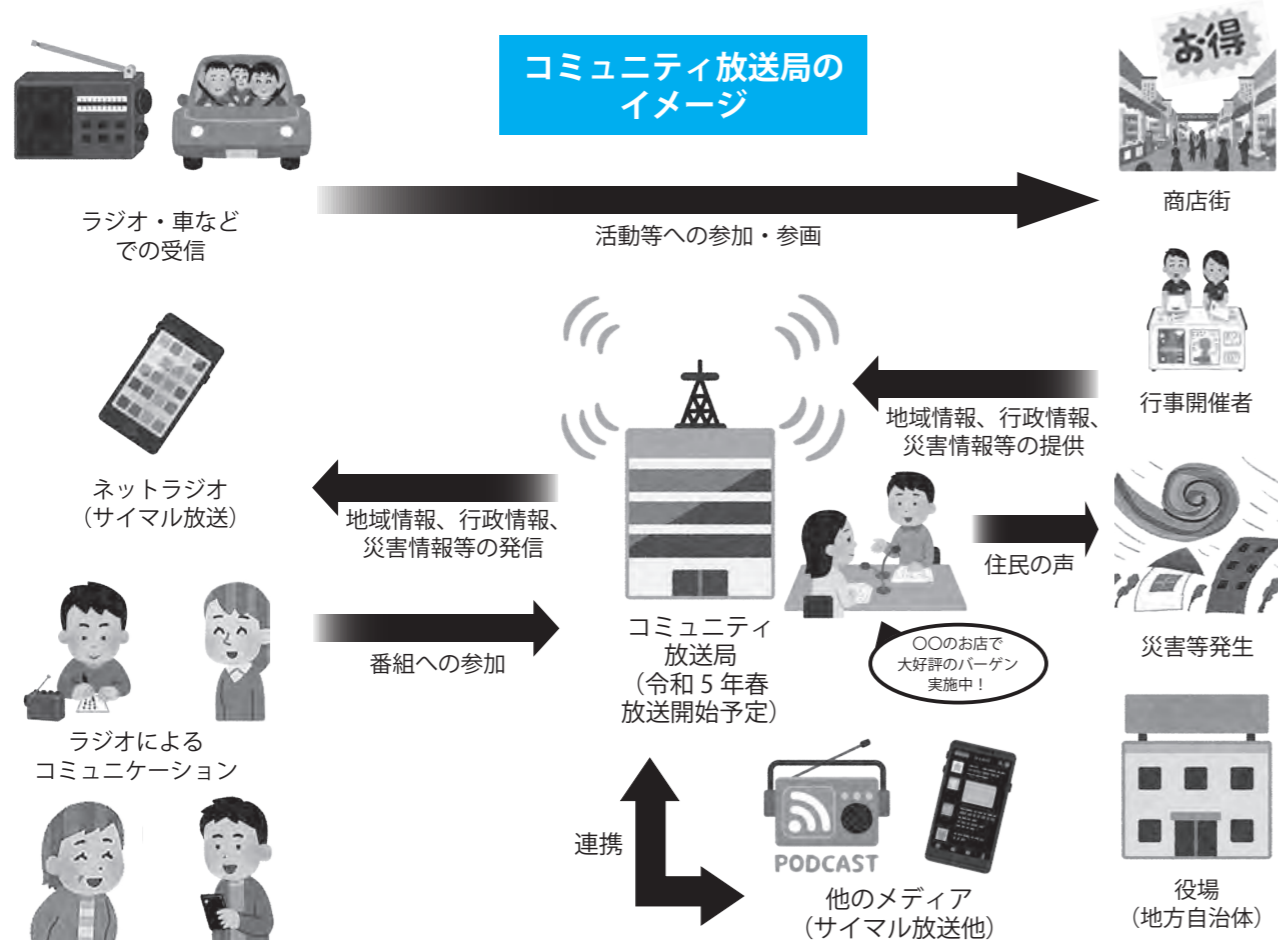
P6 まちづくり懇談会

P8 キラリ栗山人★木村哲郎さん

P10 新型コロナウイルス関連情報

【今月の表紙】

コミュニティ放送の魅力や面白さを伝える「PR イベント」が、まちの駅「栗夢プラザ」で行われました。パーソナリティは、地域おこし協力隊の深澤雅一隊員です。



**特集 まちのみんなのコミュニティ放送局を目指して**

# ラジオで広がる新しい世界

地域と密着した情報を提供するコミュニティ放送局。町では現在、放送局の開設に向けた準備を進めています。今回の特集では、開設に向けたこれまでの経緯や目指す放送局についてお伝えします。

**「コミュニティを作るメディア」として**

コミュニティ放送局(以下「コミュニティFM」)は、地域の特色を生かした番組や地域の方々に参加する番組、行政からの情報、緊急情報など、きめ細かな情報を発信することができます。

マチに放送局ができることにより、誰もが簡単にラジオで情報を得られるようになります。例えば、〇〇商店のお得な情報や、□□地区の停電情報など、地域に限定した情報を発信することから、地域と住民をつなぐことができ、マチの一体感がより一層深まること期待されます。

ラジオには「ながら聴き(何かをしながら聴く)」ができる魅力があります。東日本大震災をはじめとする災害や、新型コロナウイルス流行による巣もり化現象などの影響もあって、「ラジオは頼りになる」という認識が高まっており、民放のネットラジオである「radiko(ラジオ)」では、令和2年3月の緊急事態宣言以降にユーザーが急増(日本経済新聞令和2年8月21日朝刊)しています。

コミュニティFMのネットラジオ(サイマル放送)でも、どこに

いてもスマートフォンやパソコンなどで放送を聴くことが可能であり、ながら聴きは、巣もり需要の中での在宅ワークと相性が良く、ラジオはコロナ禍にも負けず成長を見せています。

**災害時の命綱としてのコミュニティFM**

ラジオには、「即時」に情報が伝えられるという魅力もあります。災害時には町内の情報を素早く優先的に放送することができ、停電や交通事故、漏水や防犯に関わる情報など、緊急性の高い情報を提供することも可能です。

また、平成30年9月に発生した北海道胆振東部地震での被災経験をきっかけに、臨時災害放送にも対応できるコミュニティFMの早期導入に対する町民の期待も高まっています。本町においても、即時に確実性のある行政からの情報提供・伝達手段の充実を図ることとしています。

このように、コミュニティFMは、コミュニケーションを成立させる「マチを元気にするメディア」であるとともに、「地域限定の防災メディア」としての役割も担っています。

**みんなできりやまにラジオを創ろう!!**

令和3年10月から、札幌などで24年間、コミュニティFMのラジオオパソナリティを務めた深澤雅一さんが、地域おこし協力隊として着任し、令和5年春の栗山駅南交流拠点施設「栗山煉瓦創庫くりふと」での開設を目指して本格的に動き出しています。

同年12月から、栗山町の話題を中心にしながら、コミュニティFMの魅力や面白さを伝えるPRイベントを行っています。来場された方からは「楽しかったので、また来たい」「ラジオに、ぜひ参加してみたい」といった声も聞かれ、少しずつではありますが、コミュニティFMがマチに広がってきています。



令和4年1月13日のPRイベントでは、室蘭市でコミュニティFM「FMびゅー」を運営している沼田代表とラジオの魅力を語りあった。

地域に密着したコミュニティFMとして認知され、地域の皆さんから愛され、必要とされる放送局として存在することが理想であり、町民のためのコミュニティFMを目指します。

**コミュニティ放送局**

市区町村内の一部の地域において地域に密着した情報を提供するため、平成4年1月に制度化された超短波放送局。総務大臣の免許を受けて運用される民間の放送局で、FM放送の周波数帯を利用して放送を行うため、一般に市販されているFMラジオで聴くことができる。令和4年1月現在、国内のコミュニティFMは338局あり、道内においては28局となっている。(総務省および日本コミュニティ放送協会のホームページより引用)

**サイマル放送**

一つの放送局から異なるチャンネル(周波数)や放送方式、放送媒体を使って行う同時並行放送のこと。ラジオ放送では、インターネットに配信するサイマルラジオとして利用されている。

入場無料



栗山町の問題を中心に、コミュニティ FM の魅力や面白さを伝える「PR イベント」を行います。皆さんと一緒に楽しみましょう！ぜひ、遊びに来てください!!

【栗山会場】

3月 10 日(木)・24 日(木)  
(昼) 11:00 ~ 14:00 (夜) 19:00 ~ 21:00  
まちの駅「栗夢プラザ」(中央 2 丁目 92)

【角田会場】

3月 18 日(金) 13:00 ~ 16:00  
農村環境改善センター (角田 157-1)

【主な内容】

フリートーク、生演奏、  
ミュージックタイム など

【主催・問い合わせ】

町ブランド推進課 (地域おこし協力隊)  
☎ 76-7787

# どこにもない 新しいラジオ 言葉でキャッチボール!

「少年時代からの夢の延長線上にラジオがずっとあった」と話す深澤雅一さん。札幌のコミュニティ FM の開局メンバーとしてマイクを前にして 24 年。本町の地域おこし協力隊「コミュニティ放送局プランナー」となり、PR イベントなどを行いながらラジオの魅力も多くの人に伝えていきます。精力的に活動する深澤さんに開設する放送局への思いを聞きました。

これからはラジオの時代

少年時代からの夢が諦めきれず、33歳の時に突然、大手ラジオ局に自ら電話をかけ、「ラジオパーソナリティをやりたいんです!」と行動したことで、私のコミュニティ FM との関わりが始まったわけですが、今、栗山町のコミュニティ FM の開設に関われることがとてもうれしく、ワクワクしています。

放送番組にはメールやハガキ、手紙などたくさんメッセージが届きます。そして、言葉のキャッチボールが始まりますが、自分の思いと違う伝わり方をしてしまうことが何度もあります。言葉だけで伝える難しさは今も変わりません。だからラジオは面白いのかも。パーソナリティを 24 年やってい



コミュニティ放送局プランナー  
深澤雅一さん (56)

プロフィール

神奈川県藤沢市生まれ。札幌市や小樽市、北広島市のコミュニティ放送局でラジオパーソナリティを 24 年間務める。平成 12 年からは、シンガーソングライターとして活動も始め、3 枚の CD を発売。令和 3 年 10 月から地域おこし協力隊として活動。

ますが、その当時から、ラジオはなくならないし、これからはラジオの時代だと言いつづけてきました。今は 20 代、30 代の人が聴くようになっていて、関心も高くなっています。期を迎えると思っています。

札幌市から栗山町に移住してきましたが、おいしい食べ物、食べられ、良い作品が採れるし、夜空は澄んでおり、人はやさしく、栗山町は宝の山だと思っています。

「娯楽がない」と言われますが、本当の娯楽というのは賑やかなものをやるのではなく、その日 1 日が楽しく終わるようなものがある、それが良いのではないかと感じていて、「その娯楽の一つにラジオがあったら」と思っています。

どこにもない放送局を創りたい

私の思いは、全国どこにもないスタジオで新しいコミュニティ FM を創ることです。子どもから大人：町民全員が参加できる番組や放送局を目指していきたいです。そして、10 年後の栗山町をイメージしながら、将来に残せるコミュニティ FM を創りたいです。

マチに放送局ができれば「まちが元気」になり、サイマル放送などで「世界中とつながる」ことになりそうです。

主役は「町民の皆さん」。朝から笑いながら自宅や会社で、町中でたくさんのお話が始まるような放送局を皆さんと一緒に創っていきたくと思っています。放送局開設まで約一年、皆さんのご理解とご協力をお願いします。

今回の特集の内容は、町公式 note「くりやまのおと」でも見ることが出来ます。



## 見えなくても繋がっている コミュニティ FM

「地域のための放送局です」と話す、室蘭市で「FMびゅー」を開局している沼田勇也さん。現在、栗山町のコミュニティ FM の開設を支援してくれている沼田さんに思いを聞きました。

聴いてもらえる放送局へ

室蘭市で、12 年務めた会社を辞め、地域住民のみならずお金を出し合い、コミュニティ FM を開局しました。

たくさんの方が聴いてくれています。開局当初は、否定的な声や厳しい意見をたくさんいただきましたが、「ラジオを生きがいにしています」とお手紙をいただくこともあり、いろいろ

な形でお役に立てています。

放送していると、どんな人が聴いているのか見ることはできませんが、見えなくても繋がっていることを日々実感しています。

また、平成 24 年の西胆振暴風雪や北海道胆振東部地震による大規模停電があった時には、ラジオが正確で便利な情報発信の手段として認識してもらい、住民の皆さんから FMびゅーに

メールなどでたくさんさんの情報をいただきました。災害時は、放送局内でも大変な状況にありましたが、マチの暖かさに助けられました。

コミュニティ FM は、地域の皆さんのための放送局です。このマチに住む皆さんが必要な情報は何かを把握し、「聴いていると便利、楽しい」と、一人でも多くの方に聴いてもらえる放送局づくりが大切です。

放送を通じて、運営を支えてくださるスポンサー企業の皆さんへの恩返しにもなり地域の活気にもつながります。

無限の可能性が広がる放送局に

コミュニティ FM は聴くだけでなく、放送エリアの皆さんが情報発信する側として参加できる道具であることも魅力のひとつです。

栗山では、多くの皆さんと無限の可能性が広がる放送局が生まれようとしています。私もワクワクしながら準備を進め、便利で楽しい放送局ができることを応援しています。



室蘭まちづくり放送代表取締役社長  
沼田勇也さん (45)

プロフィール

千葉県君津市生まれ。平成 19 年 11 月に室蘭まちづくり放送(株)を創立し、翌年 8 月にコミュニティ FM「FMびゅー」を開局。放送局長も兼務しながら、FM局を通じて、市民の「日々の暮らし」を応援し、「楽しい」のある生活環境をサポートしている。

# 皆さんの声を町政に

# まちづくり懇談会

テーマ：  
第7次総合計画の  
策定に向けて

佐々木学町長との「まちづくり懇談会」が、10月26日から11月26日まで、町内23会場で行われました。集まった町民は延べ243人。今回のまちづくり懇談会は、今後8年間のまちづくりの方針を決める第7次総合計画について、町民の皆さんからさまざまなご意見をいただきました。

### ○総合計画とは？

総合計画は「栗山町自治基本条例」および「栗山町総合計画の策定と運用に関する条例」に基づき「まちの将来像（ビジョン）」を定め、その具体化に向けた政策などを効率的かつ効果的に実行するための重要な計画です。

町が定めるすべての計画の最上位に位置し、町が進めるすべての政策などは、総合計画が根拠となり、毎年度の事業立案、予算編成を行うこととなります。

### ○第7次総合計画への主な意見

- ・栗山のまちづくりに関わる人を増やすことで、移住定住につながると思う。
- ・人口減少を抑えるには若者の移住定住が不可欠なので、雇用の場を確保する

ることが重要である。

- ・人口減少によって、町内に空き家が増えている。空き家の有効活用について、相談体制も含めて情報発信してほしい。
- ・駅前商店街の活性化をはじめ、町がリーダーシップをとり、町民と協働してまちづくりに取り組んでほしい。

- ・スキー場の跡地活用について、国道からもよく見えるので、栗や桜の木を植えれば景観が良くなり、町を訪れる人が増えると思う。
- ・町が主導して、結婚適齢期の人に出会いの場を設けることを検討してほしい。

- ・農家は人手不足になっているので、都会の若者を引き寄せるような政策があればありがたい。
- ・ケアラー支援のための拠点が1カ所しかないので、増やしていただければありがたい。



- ・栗山駅南交流拠点施設に、栗山の農産物を知ってもらうためにも、直売所の設置を検討してほしい。
- ・農産物の加工に力を入れれば、農家や商店街の活性化につながると思う。
- ・札幌や千歳までの交通アクセスを良くして、利便性を高めてほしい。

- ・診療科によっては、診療時間が短く、町内で受診できないので、検討してほしい。

- ・ケアラー支援のための拠点がないので、増やしていただければありがたい。

できない場合の対策はあるか。

- 回答** スイッチが入っていないくても、災害時の緊急通報放送をかける場合は自動で起動するラジオを配布する予定。平時は小学校や商店街の行事予定など、身近な情報も発信していく。

- 質疑** 栗山駅南交流拠点施設とは、どのような施設になるのか。

- 回答** 駅前の商店街に昔のよいうな賑わいを取り戻し、中心市街地の活性化に結び付けるのが大きな目的。FM放送局やDIY工房などを通じて、町民だけでなく、町外の方にも注目してもらえる施設にしていきたい。

- 質疑** 栗山駅南交流拠点施設になるレンガ倉庫は、改築せずに壊すことも可能だったのではないか。

- 回答** 壊してから新築する案もあったが、レンガ造りの倉庫は珍しいので、外観を活かすことになった。

- 質疑** 若者の移住定住や、雇用面での支援は行っているのか。

- 回答** 若者の移住者の住居に関する助成を行っている。コロナ禍の影響もあり、移住相談の件数は増加している。また、移住者の就職の相談にも、関係機関と連携して対応している。

- 質疑** 土地改良総合センターはどのような業務を行うのか。

- 回答** 道の土地改良事業に関する調整など、道職員の業務を一部担う。

- 質疑** 光回線の整備はどのくらい進んでいるか。

- 回答** 工事は令和3年度内に終了予定。その後、総

## 第7次総合計画 アンケート結果を公開

第7次総合計画策定に向けて、令和3年10月、町政に対する満足度・重要度、将来のまちづくりへの考え方などについて、アンケート調査を行いました。16歳以上の町民の方から、無作為抽出した1000人を対象に調査票を郵送したところ、371人の方から回答をいただきました。ご協力ありがとうございます。詳細は町ホームページで公表していますので、ぜひご覧ください。



第7次総合計画アンケート結果

務省の認可を待ってから受付開始するので、実際に使えるのは令和4年の夏ごろになる。

- 質疑** 熊の出現について対策は考えているか。

- 回答** 広報車やホームページで出現場所などの情報を公開するとともに、出現した地域と連携しながら、看板の設置を行い、注意喚起に努める。駆除による個体調整をしてほしいという要望は、道に提出している。

※町ホームページから懇談会の議事録や、町からの情報提供資料を閲覧できます。  
○トップページ↓「組織でさがす」↓「広報・防災・情報グループ」↓「まちづくり懇談会」



まちづくり懇談会議事録



キッチンをお借りしてあなたもシェフに

# まちなかレストランヤムズキッチン



## 出店シェフ募集

Yum's Kitchen

- 『お試し大歓迎！』
- 『グループでも』
- 『まずは説明だけ』
- 『将来お店を』
- 『免許も不要』
- 『出店可』
- 『聞いてみるのもOK』
- 『出してみたい…』

料理が好きな方や飲食店の開業を目指している方が、日替わりでシェフとなりランチを提供するまちなかレストラン"ヤムズキッチン"

商店街の賑わい創出と、出店者のコミュニティビジネス促進や新規開業に繋げていくことを目的に現在 14 組の登録シェフが自慢の料理を振る舞っています。

個人やグループでの参加、調理師免許の有無等は特に問いません。この場所を活用し、得意の料理の腕を振るってみませんか？

### 出店について

- 【出店可能日・時間】**  
平日のランチ時間帯 11:30 ~ 14:00  
(キッチン利用可能時間 9:00 ~ 16:00)
- 【出店日調整】**  
シェフの希望に応じ、前月に決定します。複数回の出店やお試しでの出店など、自由な形態で出店することが可能です。
- 【出店サポート】**  
店舗専属の食品衛生責任者が出店をサポートします。

- 出店料**  
シェフの出店形態に応じ、2つの区分を設定しています。  
※いずれも厨房施設・設備の使用および光熱水費を含んだ金額です。
- サブスクリプション出店(月2回以上出店)  
1カ月あたり 3,000円
- スポット登録(月1回の出店)  
1日あたり 2,000円

### ヤムズキッチンをもっと知る



キッチンや料理の写真、出店カレンダー、シェフ取材記事など



**【申込先・問い合わせ】** 事業運営主体 (まちなかレストラン創出事業 受託事業者)  
合同会社 オフィスくりおこ ☎ 76-7700  
**【町担当課】** 町ブランド推進課観光・賑わい推進グループ ☎ 76-7787



開拓の歩み  
回想録の改訂版を寄贈  
木村 哲郎 さん

**回想録に込めた想い**  
雨煙別の戦後開拓農家である木村哲郎さんが、自身の回想録「流れ雲を遡って昭和史テッチャー」の改訂版を町図書館へ寄贈しました。

今回の回想録は、平成18年に出版した回想録の改訂版。昭和初期の暮らしや戦後開拓期の農業風景が、木村さん自身の心情を交えながら詳細につづられています。

回想録とそこに込めた想いについて、木村さんを取材しました。

**改訂版の内容**  
初版の回想録は、自分が生まれた昭和5年以降の、栗山の生活・世相を語り継いでいこうと考えたのが始まりでした。

改訂版は、より多くの人に關心を持ってもらえるように内容を整理し、カラー写真などの資料を多めに掲載しています。

**開拓期、最も大変だったこと**  
私が雨煙別に入植した当時、周囲は荒山でした。一人で掘って建て小屋を建てて住み、一面に生い茂る熊笹を手鎌と鍬で掘り起すのに苦労しました。明治や大変な暮らしでしたが、明治や



**【プロフィール】**  
昭和5年生、91歳。町内の農家に生まれ、23歳で未開地だった雨煙別に入植。自ら開拓した土地で酪農や稲作に取り組んだほか、栗山町農業協同組合長などを務めた。

**町民に向けて一言**  
年配の方には、当時を懐かしく感じてほしい。若い方には、昭和という、何もなかった時代に思いをはせてほしいです。

**昭和の農家の暮らし**  
どの農家にも、1頭は馬がいまいた。馬は現在のトラクターや乗用車の代わりだったのです。

子どもの出産が近付くと、産婆さんを迎えに、市街まで馬そりを走らせましたが、往復で2時間もかかりました。

入植直後はソバや大豆を植えていましたが、後に栗山町農業協同組合から引き取ったブルドーザーが活躍。整地した土地で、トウモロコシなどの栽培ができました。

大正の農家の方が大変だったと思、頑張っていました。

**お知らせ** もし、新型コロナに感染したら？  
～感染が疑われた時の対応について～

**ご自身が感染したら**

- 速やかに、ご自身で「感染の可能性のある方」や「勤務先」などに連絡をお願いします。
- ・連絡のため確認すること
    - ①ご自身の検体採取日 ②ご自身が発症した（症状が出た）日
    - ③ご自身が発症した日（無症状の場合は検体採取日）の2日前からともに行動した方の有無
  - ・連絡の対象となる「感染の可能性のある方」の例
- ※目安は「対面で話した」、距離は「1メートル以内」、時間は「15分以上」です。

**陽性者から「感染の可能性のある」と連絡を受けたら**


- 陽性者と最後に接触した日の翌日から7日間（8日目解除）の自宅待機（外出自粛）をお願いします。ただし、10日間を経過するまでは、検温など自身による健康状態の確認や、リスクの高い場所の利用、会食などを避けること、マスクを着用することなどの感染防止対策をお願いします。
- ・陽性者から連絡を受けた方が確認すること
    - ①陽性者の検体採取日 ②陽性者が発症した（症状が出た）日
    - ③陽性者が発症した日の2日前からともに行動した日（陽性者が無症状の場合は、検体採取日の2日前からともに行動した日）
  - ・連絡を受けた方に症状がある場合の対応
- かかりつけ医または「北海道新型コロナウイルス感染症健康相談センター（☎0120-501-507）」にご連絡をお願いします（24時間対応）。

**支援** 栗山町中小企業等事業継続給付金  
申請期限は3月15日です

栗山町中小企業等事業継続給付金は、新型コロナウイルス感染拡大のため、売上の減少が前々年同月比（令和元年と令和3年を比較）で、20%以上の減少率となる中小企業などに対し、事業継続を支援する給付金を支給する制度です。

支給対象	変更後
飲食店関連事業者・宿泊業・一般貸切旅客自動車運送業 一般乗用道路旅客運送業	40万円
町内において営業をしている事業所を有し、事業収入を得ている法人または個人	30万円
飲食店（休業協力・感染リスク低減支援金（拡充事業）を受けた事業者）	20万円

**【申請先・問い合わせ】**  
町ブランド推進課商工・労働グループ ☎73-7516

詳細はこちら→ 

**お知らせ** 小児（5～11歳）のワクチン接種について

5歳から11歳までの小児用ワクチン接種の準備を進めています。3月上旬に対象となる方へ接種券を発送し、3月13日(日)から1回目の接種を開始します。3週間後に2回目の接種を行います。



時期	内容
3月上旬～	接種券の発送開始・予約受付
3月13日(日)・27日(日)	ワクチン接種開始
4月以降	日曜日の接種を基本とします。ワクチンが到着後、4月からの接種日を順次設定します。

**【場所】** 総合福祉センター「しゃるる」  
※予約方法などは、接種券同封のチラシをご覧ください。  
※1回目の予約で、自動的に3週間後の予約を取ります。

**お知らせ** 新型コロナワクチン追加接種（3回目）  
接種券の発送について

65歳以上の方へは概ね接種券の送付を完了し、現在65歳未満の方への接種券の発送を進めています。今後、2回目接種完了後7カ月経過した方に向けても順次発送していきますので、接種券が届き次第、ご予約ください。


※接種券発送状況は、町ホームページで確認できます。→



**お知らせ** モデルナ社製ワクチンの積極的な選択を

国からのワクチン供給については、どの自治体でもモデルナ：6に対してファイザー：4の割合で供給されています。本町の現在の予約状況を見ると、ファイザーの人気の高い状況です。今後のファイザーのワクチン不足に対処するため、モデルナの積極的な選択をお願いします。

町ホームページもしくは折込チラシ（日赤病院）では  
モデルナ社製ワクチンの有効性について紹介しています。

詳細はこちら→ 

モデルナ製の方が有効性が高いというデータがあります。



栗山赤十字病院  
深江 淳 副院長

**【問い合わせ】** 町新型コロナウイルス対策室 ☎76-7065

# 栗山町長選挙

投票日 4月10日(日)  
投票時間 7:00~19:00  
告示日 4月5日(火)

町長の任期満了(4月11日)に伴う選挙が行われます。  
これからの町政の舵取り役を選ぶ大切な選挙です。あなたの1票を生かすため、棄権することなく投票しましょう。

### 投票できる方

4月10日現在、満18歳以上(平成16年4月11日以前生まれ)で、1月4日以前から引き続き町内に居住し、住民基本台帳に登録されている方です。

### 入場券

投票できる方には、4月8日ごろまでに「投票所入場券」を郵送します。入場券は大切に保管し、投票日に持参してください。紛失または忘れた方は、投票所の受付で再交付を受けてください。

### 期日前投票

投票日に仕事や旅行などで投票ができない方は、期日前投票

日前三日前投票を行う。入場券裏面の宣誓書に記入していただくだけで、投票できます。(事前に記入してご持参いただくと、短時間で投票できます)

なお、期日前投票を行う日に18歳未満の方は、期日前投票ができません。この場合、不在者投票を行いますので、町選挙管理委員会に申し出てください。

○期日前投票の期間  
4月6日(水)~4月9日(土) 午前8時半~午後8時

○期日前投票の時間・場所  
町選挙管理委員会(役場庁舎1階)

◆不在者投票  
○病院・施設に入院・入所  
○病院内入院、または施設に入所しているため投票所へ行けない場合、それぞれの病院や施設に申し出ることで、そこで不在者投票ができます。

○仕事先・旅行先での不在者投票  
仕事や旅行で町外に滞在している方は、町選挙管理

**立候補予定者説明会**

【日時】 3月11日(金) 15:00~

【場所】 役場庁舎3階第5会議室

【問い合わせ】 町選挙管理委員会 ☎72-1362

委員会に不在者投票の請求手続きをして、郵便で投票用紙の交付を受け、滞在先の市町村で投票できます。

○郵便などによる不在者投票 次に該当する方で、郵便などによる不在者投票を希望される場合は、事前に郵便等投票証明書の交付手続きが必要で、お早めに町選挙管理委員会へお申し出ください。

①身体障害者手帳1・2級(両下肢・体幹・移動機能の障がい)、1・3級(心臓・腎臓などの内臓障がい)、1・3級(免疫・肝臓の障がい)所持者

②介護保険の要介護状態区分が、被保険者証要介護5の方

### 投票所

町内には7カ所の投票所があります。入場券(ハガキ)にあなたの投票所が記載されていますので、お間違えのないようお願いいたします。

投票所名	投票所の場所	対象地域
第1投票所	スポーツセンター	松風3・4丁目、中央3・4丁目、富士
第2投票所	総合福祉センター「しゃるる」	朝日2~4丁目、中里、湯地、共和(一部)
第3投票所	カルチャープラザ「Eki」	松風2丁目、中央1~3丁目(一部)、錦1~4丁目、桜丘1~3丁目
第4投票所	雨煙別公民館	湯地(一部)、森、鳩山、雨煙別、北学田
第5投票所	角田農村環境改善センター	杵臼、旭台、共和、三日月、角田、阿野呂、大井分
第6投票所	南部公民館	桜山、杵臼(一部)、南学田、継立、日出、御園
第7投票所	円山地域文化センター	南角田、円山、滝下

### 開票

開票は投票日当日、午後8時からスポーツセンターで行います。

## 「育児・介護休業法の改正」

### ～産後パパ育休の新設～

文：星 洋子 さん くりやまライフサポーター応援  
ファイナンシャルプランナー (FP)

Q：育児休業制度が改正されたと聞きました。2人目の出産を考えていますが、この改正はどのような内容ですか？

A：10月から「産後パパ育休」制度が始まります。子どもの出生後8週間以内に、男性が育休を4週間まで取得できます。さらに、初めに申し出るにより、2回に分けて取得できます。例えば、子どもの出生から退院までに1回、期間を置いてもう1回、などです。現在の育休とは別に取得できるので、いわば「男性版産休制度」です。

育休が2回まで分割可能になるので、夫婦それぞれの育休を柔軟に組み合わせられます。仕事の都合などによる「長期間まとめて休めない」場合でも、育休が取りやすくなるのが期待できます。また、1歳以降の育休延長を柔軟に開始できるようになります。

改正後の育休取得についての一例が、厚生労働省「育児・介護休業法改正のポイント」3頁目に分かりやすく図解されています。

さて、近年の育休取得率は、女性の82%に対し男性は13%。取得期間も女性の9割が半年以上ですが、男性の8割は1カ月未満です。(参考：厚生労働省「育児・介護休業法改正について」男性の育児休業取得促進等)

育休を取得しない理由の一つが「職場の雰囲気や無理解」です(同)。4月からは事業主の雇用環境整備などが求められます。育休制度の研修や、妊娠・出産の申し出をした社員(または配偶者)へ休業取得を個別に確認する義務を負います。企業からの積極的な働きかけが「言い出しづらい育休取得」の後押しとなるでしょう。

また、育休中は企業に賃金の支払義務がないため、収入の減少も育休取得の妨げです(同)。

育休中の育児休業給付金は「休業開始時賃金日額×支給日数×67%」(育休開始から半年経過後は50%、受給要件あり)。

例えば賃金月額30万円の場合、育休開始から当初の支給額は月額20万円程度、半年経過後の支給額は月額15万円程度です。

しかし、この給付金は非課税で、育休中は雇用保険料と社会保険料は免除されるので、支給額は当初の半年は休業前手取額の8割程度となります。(参考：厚生労働省「育児休業・介護休業、経済的に支援します」)

収入の減少を一時的なものと捉え、育休を上手に利用することで、出産・育児による妻の不本意な退職を避けることが期待できます。



厚生労働省「育児・介護休業支援」リーフレット

No. 33  
FPコラム  
お金のおはなし  
Q&A



厚生労働省「育児・介護休業法改正のポイント」



星 洋子 (ほし ようこ)  
CFP®、1級FP技能士、1級D  
Cプランナー、認定心理士、住宅ロー  
ンアドバイザー。一般企業で就業中、  
自身の家計の見直しのためにFPの  
資格を取得。ライフプランを提案す  
る独立型FPとしてセミナー講師、  
相談業務などを中心に活躍中。

町内在住の三浦英昭さんが瑞宝双光章を受章され、2月4日、佐々木学町長に報告しました。三浦さんは教職員として、長年にわたり道内各地の小学校に勤務され、平成6年に退職された北海道深川市立一巳小学校では、全校歌声集会や交通安全街頭指導を通じて、児童と地域住民を結びつける取り組みに尽力されました。また、退職後は南空知地区の人権擁護委員を10年間務め、人権相談などで活躍されました。三浦さんは「図らずも栄えある章をいただくことができました。町民と関係者の皆さんに感謝しています」と話していました。



栗山更生保護女性会（野原信子会長）会員の飯尾喜美恵さんに法務大臣から感謝状が贈呈され、2月1日、佐々木学町長に報告しました。飯尾さんは平成3年の入会以来、犯罪や非行を犯した方たちの更生保護や、犯罪被害防止の啓発活動に尽力。また、平成23年には同会長、平成27年からは北海道地方更生保護女性連盟の理事を務められています。飯尾さんは「長年にわたり、会員としていろいろな取り組みができました。思いがけない受賞でうれしかったです」と話していました。



町代表監査委員の谷田進太郎さんが、北海道町村等監査委員協議会（白田浩一会長）から表彰を受け、2月15日、佐々木学町長に報告しました。谷田さんは平成23年から監査委員に就任され、以降11年にわたり町の予算執行や事業管理について、監査業務に取り組んできたことが評価され、今回の受賞となりました。谷田さんは「町の予算執行がどうあるべきかについて、監査委員としてこれからも考えていきます」と話していました。



# ～功績をたたえて～

## ケアラーの悩み、お聞きします

ひとりで悩まず相談を…

ケアラーは、心や身体に不調のある人の「介護」「世話」「気づかい」など、ケアに必要な家族・知人などを無償でケアする人のことです。

- 【相談窓口】 町福祉課、町社会福祉協議会
- 【相談ダイヤル】 ※①～③の窓口は平日8:30～17:15です。
  - ①子どもの相談 町子育て支援センター「スキップ」 ☎ 72-1280
  - ②高齢者の相談 町地域包括支援センター ☎ 73-2255
  - ③障がいの相談 町福祉課福祉・子育てグループ ☎ 73-2222
  - ④ケアラーの相談 町社会福祉協議会 ☎ 72-2121（月・水・金/午前）（専用ダイヤル）



町HPでも情報発信中！

「ヤングケアラー」という言葉を耳にするようになりました。大人が担うような家事や介護などを引き受けている18歳未満の子どもの多くは、自分で声をあげることが難しいため、問題が表面化しにくい特徴があります。



町福祉課福祉・子育てグループ 坂下 慎 社会福祉士

【問い合わせ】 町地域包括支援センター ☎ 73-2255

ケアラーの窓から VOL.3

## こんにちは！ 町史編さん室です

### 多謝・深謝・承継

**多謝（お礼）**  
6年の歳月を辛抱強く見守り、ご協力いただいた多くの関係者の方々に感謝申し上げます。

編さんの中で、日々自問自答していたのは、栗山町開拓130年間の「まちづくり」を支えたものは何か？

その精神、現在も引き継がれているものを探っているか？  
現在の編さん作業の成果は、10年後、20年後の町民が検証し、次世代を切り拓くための指針となるか？  
そのための史資料として有効活用されるか？  
歴史を俯瞰しながら、その時々々の当事者個々の想いにも近づいて叙述されているか？  
ということでした。

3月末に刊行される予定の栗山町史第三巻（平成史）が、その答えになればと願います。

深謝（謝り）  
編さん作業の中で思い知らさ

れた、たくさん課題があります。130年間蓄積された史料の収集・管理・利活用体制の整備、まだ未読が残る泉麟太郎日誌などです。これらの課題は、指摘に止まったことを謝らなければなりません。

**承継（継ぐ）**  
時代の「転換期」にある中で「栗山町史第三巻（平成史）」刊行の意義が大きいことを痛感するとともに、次世代への承継作業の一つをご報告できることに喜びを感じています。（阿部）

【問い合わせ】

町史編さん室 ☎ 7820



ケースのデザイン（案）

### 道からのお知らせ

## 「北海道総合計画【2021改訂版】」を策定しました

道では、平成28年～令和7年度までの10年間を期間とした「北海道総合計画」を推進しています。この度、新型コロナウイルスの影響、デジタル化や脱炭素化といった社会の変化に対応するため、同計画の見直しを行い「北海道総合計画【2021改訂版】」を策定しました。これからも、北海道の強みを活かした政策を道民の皆さんとともに進めていきます。

【問い合わせ】 道庁計画推進課 ☎ 011-204-5630

北海道総合計画 検索





## 雪だるまが整列 くりやまクリエイターズマーケット特別出展

くりやまクリエイターズマーケットに、町内のハンドメイドサークル「まめのきもち」が特別出展しています。同メンバーが手作りした、鍋つかみやネックウォーマーのほか、小物の雪だるまをずらりと陳列。展示作品の販売に加え、要望に応じてオーダーも受けるとのことです。「まめのきもち」特別出展は3月13日まで行われています。



## 農業のコツを伝授 野菜づくり講演会

野菜作りのコツと裏技を紹介する「野菜づくり講演会」が、2月13日、図書館で行われました。一般社団法人農山漁村文化協会の齋藤龍司さんが講演。参加者は始めにDVDを視聴し、均一な大きさのジャガイモが収穫できる「ジャガ芽挿し」などの裏技を学びました。また、齋藤さんが、カラスによるトウモロコシの食害対策などを紹介。参加者は熱心に耳を傾けていました。



## 学校給食米を寄贈して10年 そらち南農業協同組合

そらち南農業協同組合が学校給食米を寄贈し、1月26日、佐々木学町長と吉田政和教育長が受け取りました。同組合は平成25年以降、毎年学校給食米を寄贈しています。寄贈されたのは減農薬米の「ななつぼし」3,550kgで、町の学校給食半年分。北輝男代表理事組合長は「米の生育が厳しい年もあったが、10年間寄贈し続けることができました」と話していました。



## 美しい字を目指して 継立小学校で全校書き初め大会

継立小学校で1月22日、全校書き初め大会が行われました。子どもたちはお手本を見て、半紙に「伝統を守る」「美しい空」などの文字を書いていきました。また、町内在住の書道家奥田秋湖さんが、子どもたちの間を回って添削し、美しい字の書き方を指導。1年生の岩崎花さんは「最初は難しかったけれど、上手く書けるようになったので良かったです」と話していました。



## ヤムズキッチンに出店 札幌ベルエポック製菓調理ウエディング専門学校

札幌ベルエポック製菓調理ウエディング専門学校製菓・調理科の2年生が2月10日、まちなかレストラン「ヤムズキッチン」に出店しました。同校は、これまで調理実習や農業体験など、町と食を通じた交流事業を実施しており、今回は学生が卒業制作として考案した、栗山の食材を使用した料理を提供。大雪の影響で学生たちは来町できませんでしたが、前日から仕込みを行っ

たさつまいものスープ、牛肉の煮込み、フォカッチャ（パン）、いちごのソルベ（アイス）が入ったランチセット80食が完売しました。学生たちに代わり、ランチセットを提供した同校講師の真野聡さんは「学生たちは、お世話になった農家さんを始め、町民の皆さんに感謝を込めて作っていました。多くのお客さんに来ていただきうれしく思います」と話していました。



## 町との防災協定を締結 日立建機日本株式会社

町と日立建機日本株式会社が「災害時におけるレンタル機材の提供に関する協定」を結び、2月2日、締結式が行われました。同社は建設用機材などの賃貸・販売を行っており、協定では災害発生時、救助のための資機材を町に貸与する内容となっています。北海道支社の齋藤斗志郎支社長は「町民皆さんのお役に立てるように、精進していきます」と話していました。



## 冬の自然を感じる くりやまキッズクラブ

青少年体験学校「栗山キッズクラブ」が1月29日に行われ、15人が参加しました。オオムラサキ館での野鳥観察では、双眼鏡でカケスなどを観察し、スノーハイクでは雪の上を歩けるスノーシューを履いて、御大師山展望台まで散策しました。参加した北野新之助さん（栗山小学校4年）は「少し疲れたけど、スノーハイクの帰り道で滑って楽しかったです」と話していました。





# 生活・安全

## 安全で安心なまちを目指して

【問い合わせ】  
町環境政策課  
生活安全グループ  
☎ 73-7510

### 犬の登録と狂犬病予防注射は飼い主の義務

●犬の登録（生涯一回の登録）  
狂犬病予防法により、生後91日以上の犬を飼い始めたら、飼い主は30日以内に、市町村に犬の登録を申請しなければなりません。登録は生涯一回で、登録をした際に鑑札が交付されます。この鑑札は、犬や飼い主を識別するための重要なものです。首輪などに見えるところに付けてください。  
◎登録手数料 3000円

### ■狂犬病予防注射（毎年一回の注射）

狂犬病予防法により、犬の飼い主は特別な場合を除き、年に一回、飼い犬に狂犬病予防注射を受けさせなければなりません。注射した犬には、注射済票が交付されます。これも鑑札同様、首輪などの見えるところに付けてください。  
◎狂犬病予防注射料金 3240円

### ■各種届出

狂犬病予防法により、飼い犬の登録事項に変更などがあった場合は、下表の届け出が必要です。  
【受付窓口】  
町環境政策課生活安全グループ  
（役場⑩番窓口）  
☎ 7510

（町が巡回して行う予防注射の場合、注射済票交付手数料550円を含みます）  
※町が巡回して行う予防注射は、各会場で注射後に注射済票を交付します。  
※町外の動物病院で注射した場合は、狂犬病予防注射済証が渡されますので、それを役場（環境政策課）に持参して手続きをしてください。注射済票を交付します。その場合、注射済票交付手数料として550円が必要です。

【表】登録事項変更の際の届け出一覧

飼い犬の状況	届出種別	注意事項
飼い犬が死亡した場合	死亡届	—
飼い犬または飼い主が町外に転出した場合	変更届	※転出先（新住所地）の市町村の担当窓口へ鑑札を持参してください。
他の市区町村で登録していた飼い犬が転入した場合		※転入前（旧住所地）の市町村から交付された鑑札を持参してください。
飼い主が変わった場合	—	—
飼い犬が人や家畜などに危害を加えた場合	犬の加害届	—

### 警察署からのお知らせ

#### 令和4年度第1回 北海道警察官採用試験

悪は許せないという、熱い思いを持つ方をお待ちしています。

#### ○受付期間

3月1日(火)～4月1日(金)

#### ○第一次試験日

5月8日(日)

#### ○採用予定人数

約200人

(男性150人、女性50人)

#### ○受験資格（年齢）

令和5年4月1日現在で18歳以上33歳未満の方

### 進学・進級時における少年の非行 犯罪被害防止と有害環境の浄化

○家庭は最も身近な社会です。社会のルールを守らせ、善悪のけじめをつけさせることで、非行を防止しましょう。  
○行き先を告げず外出、帰宅時間が不規則、夜遊びや外泊が多い、などの兆候に注意しましょう。  
○フィルタリングを設定し、有害サイトをブロックしましょう。

#### 【問い合わせ】

栗山警察署  
☎ 0110



## ごみ分別の

## ご協力をお願いします

### 粗大ごみの収集

町では毎月第1・3金曜日に家庭から出る粗大ごみの収集を行っています。ぜひご利用ください。

### ◆申込方法

・事前にお電話でお申し込みください。また、町環境政策課窓口では、直接お申し込みいただけます。

・排出する粗大ごみの品目、個数、大きさ（高さ・長さなど）を把握したうえでお申し込みください。

### ◆注意事項

・1回につき10点まで収集します。  
・申込者が多数の場合は、希望日に収集できないことがありますので、ご了承ください。  
・家屋内からの搬出は行いませんので、ご自身で玄関先まで運んでください。  
・町で処分できないもの（タイヤ

【問い合わせ】  
町環境政策課  
環境政策グループ  
☎ 73-7511

ヤ、スプリング入りマットレス、左記の家電リサイクル6品目は収集できません。

- 家電リサイクル6品目
- ①テレビ
- ②エアコン
- ③冷蔵庫
- ④洗濯機
- ⑤衣類乾燥機
- ⑥冷凍庫



詳しくは2019年4月版家庭ごみの「分け方・出し方」16ページをご確認ください。

### ごみの野焼きは法律で禁止

#### ◎野焼きは禁止されています！

野焼きは、ダイオキシン類などの有害物質を発生させ、健康被害を招く危険性があるほか、悪臭・煙害・火災などで地域住民の方々に迷惑をかけることがあります。「ごみの野焼き」や「構造基準を満たさない焼却炉」での焼却は、法律で禁止されています。



ブロック囲いによるたき火（野焼き）

#### ◎野焼きとは

構造基準を満たさない焼却炉でごみを燃やすことや、地面でごみを燃やすことです。ドラム缶・ブロック囲い・素掘りの穴などでごみを燃やす場合も「野焼き」に含まれます。

#### ◎野焼きの罰則

野焼き行為は、廃棄物の処理及び清掃に関する法律により禁止されています。違反者には、第25条により「5年以下の懲役もしくは1000万円以下の罰金のいずれか、または両方」が科せられます。

## その病気、石綿（アスベスト）が原因かもしれません

石綿製品を取り扱う仕事をしてきた方、石綿を取り扱っていた工場の近隣に住んでいた方、またはそのご家族が石綿を吸い込み、病気になることがあります。

石綿による疾病は、非常に長い年月を経て発症することが特徴です。

（例：中皮腫の場合、その多くが40年前後の潜伏期間の後に発症）

中皮腫や肺がんなど、石綿による疾病と認定された場合、各種保険給付を受けられます。心当たりのある方は、下記までご相談ください。

【問い合わせ】 北海道労働局労働基準部労災補償課 ☎ 011-709-2311



厚生労働省  
ホームページ



## 消費生活相談室です

### 検針票は見せないで 電気の契約切り替えトラブル

#### 南空知消費生活相談室

毎週 月・木曜日 13:00 ~ 16:00 勤労者福祉センター  
毎月 第2・4水曜日 13:00 ~ 15:00 ☎ 72-3581

#### 【独立行政法人国民生活センターの事例より】

契約中の大手電力会社の代理店を名乗る人が突然訪問し「電気代が安くなる。電気の検針票を見せてほしい」と言われ、理解しないまま申込書に署名し、供給地点特定番号を書いた。

書面はなく、内容がよく分からないので解約したいと地域の高齢者から民生委員の私に相談があった。どう対応したらよいか。(70歳代 男性)



#### 【消費者へのアドバイス】

- 「電気の契約を切り替えると電気代が安くなる」と勧誘されても、料金プランや算定方法などをしっかり説明してもらい、自分に合っているかよく検討することが大切です。周りの人に相談するのもよいでしょう。
- 大手電力会社などを名乗るケースがみられます。実際の契約先はどこになるのか、事業者名や連絡先をよく確認しましょう。
- 電気会社などは、検針票に記載されている顧客番号や供給地点特定番号などにより契約を行っています。記載情報を元に勝手に契約を切り替えられるケースもあるため、安易に教えないようにしましょう。
- クーリング・オフができる場合もあります。困った時はすぐにご相談ください。

## オレンジカフェを開設



3月のテーマは「脳の活性化でアンチエイジング!!」です。コロナ禍で他者との交流の機会が少ない中ですが、人との交流は認知症予防に効果があると言われています。

今回は、テレビ電話や眼球トレーニングなど日常生活の中で脳の活性化に繋がる情報をお伝えします。感染症対策が続く時期ですが、脳のアンチエイジング（老化防止）を目指しましょう。

【日時】 3月16日(水) 13:30 ~ 14:30  
【場所】 カルチャープラザ「Eki」研修室A  
【問い合わせ】  
ガーデンハウスくりやま(朝日4) ☎ 72-2600

オレンジカフェでは、心配な事や気になる事、話を聞いて欲しいなど色々な相談を随時お受けしますので、気軽にお越しください。

※新型コロナウイルスの感染予防のため、徹底した感染対策の上で実施していることから、コーヒーを楽しむカフェは休止いたします。また、感染状況により中止となる場合もありますのでご了承ください。

※事前申し込み制としますので、参加希望の場合は、左記問い合わせ先にお申し込みください。

## ファミリー・サポート・センター 内容を一部変更

4月1日より、事務局の問い合わせ先と、援助内容の一部が変わります。登録や利用を考えている方は、お問い合わせください。

#### ○ファミリー・サポート・センターとは・・・

子育ての援助を受けたい方(依頼会員)と、子育ての援助をしたい方(提供会員)による活動が円滑に行えるように、同センターのアドバイザーが連絡・調整を行い、安心して子育てできる環境をサポートします。

#### ○利用金額

平日 7:00 ~ 21:00	1人1時間まで600円 以降30分ごとに300円
平日上記時間外 土・日・祝日・年末年始	1人1時間まで700円 以降30分ごとに350円
育児支援のための外出	外出1回 200円
	実費(公共交通機関を利用した場合)
育児援助に係る品代	実費

- ・兄弟姉妹がいる場合、2人目以降の金額は半額になります。
- ・食事(ミルク)、飲み物、おむつ、おやつなどは、預かりの際にご持参ください。
- ・登録時に無料お試し券5時間分(3,000円)を配布します。有効期限がありますので、アドバイザーにご確認ください。再発行はしません。
- ・キャンセルした場合は、状況によって料金がかかる場合があります。詳しくは事務局にお問い合わせください。

#### ○対象年齢(学年)

0歳~小学6年生まで

#### ○援助の内容

- ・保育園・こども園・学童クラブの送り迎え
- ・保育園・こども園・学校・学童クラブなどの開始時間前や、終了後の預かり
- ・冠婚葬祭、他の子どもの保育園や学校行事などへの参加、買い物、自身のリフレッシュのための預かり
- ・保護者の仕事、病気による通院、介護のための預かり
- ・その他、同センターが子育て支援のために必要と認める援助

#### ○援助の場所

場所	曜日	対象年齢(学年)
依頼・提供両会員宅	いつでも	0歳~小学6年生
子育て支援センター「スキップ」	月~金	0歳~就学前の乳幼児
児童センター	月~土	
指定場所(歯科医院や美容室など)	いつでも	0歳~小学6年生

※兄弟姉妹で利用する場合は、上のお子さんの年齢に該当する場所で預かります。

※4月1日(金)以降の利用でご不明な点がございましたら、事務局にお問い合わせください。

問い合わせ：ファミリー・サポート・センター事務局(栗山町子育て支援センター内)

朝日3丁目115番地14 ☎ 72-1280

受付時間：8:30 ~ 17:15

※土日・祝日・年末年始(12月31日~1月5日)は受付できません。

あなたの悩みに

すべての相談の相談料が**無料**になりました。

相談予約ダイヤル

**0126-33-8373**  
平日 10:00~16:00 (12:00~13:00を除く)

札幌弁護士会 南空知法律相談センター

陸・海・空 自衛官募集

【問い合わせ】札幌地方協力本部恵庭地域事務所 ☎ 0123-34-5438

【①対象 ②×切 ③試験日】

**予備自衛官補採用試験** ① 18歳~34歳未満(男女) ② 4月8日(金)まで ③ 4月16日(土)、17日(日)

**一般曹採用試験** ① 18歳~33歳未満(男女) ② 5月10日(火)まで ③ 5月20日(金)~22日(日)

**一般、歯科・薬剤科 幹部候補生採用試験** ① 大卒程度：22~26歳未満 大学院卒：20~28歳未満 ② 4月8日(金)まで ③ 4月16日(土)、17日(日)

※年齢や必要資格など詳しくはお問い合わせください。

暮らし

マイナンバーカード交付などの夜間窓口(①番窓口)開設

◆3月の開設日  
10日(木)、24日(木)  
午後5時15分~午後7時

◆受付業務  
・マイナンバーカードの交付  
・電子証明書の更新  
・マイナンバーカードの暗証番号再設定

◆問い合わせ  
町住民保健課住民グループ ☎ 7509

◆「ひきこもり」でお悩みの方相談してみませんか?  
町福祉課 ☎ 2222

【受付時間】月~金  
午前8時45分~午後5時15分  
(土日祝・年末年始を除く)

◆北海道の相談窓口  
北海道立精神保健福祉センター  
札幌市白石区本通16丁目北6番34号  
☎ 011(864)7000

【来所相談】予約・問い合わせ  
☎ 011(864)7000

【予約受付】月~金  
午前8時45分~午後5時半

【電話相談】こころの電話  
☎ 0570(064)556

【受付時間】  
月~金 午前9時~午後9時  
土日祝 午前10時~午後4時  
(年末年始を除く)

◆北海道ひきこもり成年相談センター  
札幌市白石区平和17丁目北1番13号  
☎ 011(863)8733

【来所相談】(予約制)月~金  
午前9時~午後5時

【電話相談】月~金  
午前9時半~正午  
午後1時~4時  
(いずれも土日祝・年末年始は除く)

※このほか、道内各保健所でも対応しています。

発達・療育支援が必要なお子さんの医療費などを助成します

○医療費の助成

◆対象  
町内在住の児童生徒

◆助成内容  
療育または発達支援を目的とした医療機関(道立子ども総合医療・療育センター(コード

モックル)、その他の医療機関)への通院に係る医療費 ※各医療費(重度心身障がい者、ひとり親家庭、子ども医療など)の助成を受けている方は除きます。

○障がい児通所支援事業利用料金の助成

◆対象  
障がい児通所支援事業(児童発達支援、放課後等デイサービスなど)利用者

◆助成内容  
・町内事業所(町子ども発達サポートセンター含む)利用料金の全額を助成  
・町外事業所利用料金の1/2を助成

○交通費の助成

◆対象  
療育または発達支援を目的とした町外医療機関への通院または町外の障がい児通所支援事業所を利用する児童生徒および保護者

◆助成内容  
公共交通機関を利用した際の児童生徒および保護者1人分の最低運賃の1/2を助成

※他の割引制度の対象となる場合は、制度適用後の運賃の1/2を助成します。

◆申請受付  
令和3年10月~令和4年3月分(下期分)の申請を受け付けます。必要な書類など詳しくはお問い合わせください。

◆申請期限  
4月12日(火)

◆申請先・問い合わせ  
町福祉課  
福祉・子育てグループ ☎ 2222

福祉灯油の申請は3月31日まで

◆対象  
令和3年度町民税非課税世帯で、次のいずれかに該当する世帯  
① 70歳以上の高齢者のみの世帯  
② ひとり親世帯(18歳未満の子どもがいる世帯)  
③ 身体障害者手帳1~2級、療育手帳A判定、精神障害者保健福祉手帳1級のいずれかの所持者がいる世帯  
(生活保護受給世帯、施設入所および長期入院者は対象外)

◆支給額  
1世帯 12000円

◆申請手続き  
・印鑑  
・振込先口座の通帳  
・障害者手帳(該当者のみ)

◆申請期限  
3月31日(木)

◆申込先・問い合わせ  
町福祉課  
福祉・子育てグループ ☎ 2222

◆特定疾患などの患者に通院費を助成します

◆対象  
特定疾患の治療や人工透析の合併症のため、町外の医療機関に通院されている方

◆助成内容  
通院費の半額を助成

◆申請受付  
令和3年10月~令和4年3月分(下期分)の申請

◆申請方法  
申請書、通院証明書、振込先口座の通帳を提出

※特定疾患により医療受給者証の交付を受けている方は、病院で発行する領収書の提出による申請が可能です。

◆申請期限  
4月8日(金)

◆申請先・問い合わせ  
町福祉課  
福祉・子育てグループ ☎ 2222

カルチャープラザ「Eki」駐輪場の放置自転車を処分します

◆保管期限  
3月20日(日)まで

◆持参するもの  
・身分を証明するもの  
(運転免許証、健康保険証、学生証など)

・自転車の利用者を確認できるもの(防犯登録証など)

◆引取場所・問い合わせ  
カルチャープラザ「Eki」 ☎ 3333

あぶない、川の増水に注意しましょう!

夕張川には北海道企業局が管理する川端発電所があり、発電を行うために川へ水を流します。

このとき、川の水が増えて危険な状態となりますので、川遊びや釣りなどで河原や川の中に入らないようにお願いします。

また、発電所から水を流すときには、スピーカーでお知らせします。

◆問い合わせ  
北海道企業局  
夕張川発電管理事務所 ☎ 0123(57)2542

みんなの水道

引越しの際は必ずご連絡を!

※住民票の異動だけでは使用中止になりません※

引越しをされる場合には「水道使用中止」の連絡が必要です。連絡がない場合は、水道を使用しているとみなされ、料金の支払いをしていただくことになります。

住民票を異動しただけでは水道の使用中止とはなりませんので、必ず下記の問い合わせへ連絡をお願いします。

【問い合わせ】町上下水道課 ☎ 73-7514

相談

無料法律相談

◆日時  
3月18日(金)  
午後1時~4時

◆場所  
総合福祉センター「しゃるる」

◆内容  
札幌弁護士会所属弁護士による30分程度の法律相談

◆申込方法  
事前に電話で予約

◆相談料  
無料(定員6人)

◆申込先・問い合わせ  
町社会福祉協議会 ☎ 1322



## 身近な人の命を守ろう



### 3月は自殺対策強化月間です

3月は進学、就職、転勤などの生活環境の変化があり、ストレスを受けやすい時期です。また、新型コロナウイルス感染症の影響が続いており、感染そのものへの不安に加え、生活や仕事の変化を強いられている方も多いのではないのでしょうか。

国は、毎年3月を「自殺対策強化月間」と定め、本町でも自殺予防の取り組みを実施しています。

#### 身近な人の命を守るために

自殺の背景には、過労、生活困窮、育児や介護疲れ、いじめや孤立など様々な要因があるとされています。様々な悩みが原因で心理的に追い詰められた結果、自殺に至ってしまうことがあり、誰にでも起こる可能性があります。

自殺を考えた方が思いとどまった理由には、身近な人の存在や支えがあるとされています。「嫌がられるかな」と思わずに、落ち着ける場所で話をきく関わりが大切です。

#### 話を「きく」ときには？



社会福祉法人  
北海道いのちの電話  
理事 佐々木 敏明 さん

プロフィール  
北海道医療大学客員教授。北海道を含め、全国各地の「いのちの電話」で30年以上活動。

- ところの健康相談窓口 -  
自殺予防「いのちの電話」  
☎ 0120-783-556 (無料)  
時間 16:00 ~ 21:00  
(毎月10日は24時間)

『人は自分の話をきいてもらえることは、とてもうれしい事だと思います。まずは話を「きく」ことがとても大切です』

#### 相手の気持ちの否定や、気晴らしの強制はしない

悪い例 「もっと大変な人はいっぱいいるぞ」  
「悩んでないで、遊びにいこう」

#### 結論を急がず、じっくり気持ちを受け止める

良い例 「そう…それはつらいし、心配でしょうね」  
「大変だったね。よく頑張ってきたと思うよ」

身近な人が悩んでいることに気づいたら、声をかけてゆっくり話をききましょう。必要に応じて適切な相談機関へつなぐことも命を守ることに繋がります。

相談先は今月の広報折込チラシ「気づいていますか？ところのSOS」をご確認ください。



## 国民年金

国民年金保険料は

### 口座振替がおトク！

最大で  
15,000円以上の割引

令和4年4月からの保険料

納付方法		保険料額	割引額
毎月納付	現金・口座振替	16,590円	-
	口座振替早割 (当月末振替)	16,540円	50円
6カ月前納	現金納付	98,730円	810円
	口座振替	98,410円	1,130円
1年前納	現金納付	195,550円	3,530円
	口座振替	194,910円	4,170円
2年前納	現金納付	382,780円	14,540円
	口座振替	381,530円	15,790円

口座振替には、当月分の保険料を当月末に振替納付することができ、月々割引される「早割制度」や、割引額が多い「前納(6カ月・1年・2年)制度」があります。

口座振替をご希望の方は、通帳、金融機関届出印を持参のうえ、町住民保健課国保グループまたは口座振替を希望される金融機関などの窓口にお申し込みください。

※令和4年度保険料の6カ月前納(4~9月分)、1年前納、2年前納の口座振替の受け付けは終了しました。

※6カ月前納(10~翌年3月分)の申し込み締め切りは、令和4年8月31日(水)です。  
※クレジットカードによる納付など、他の納付方法はお問い合わせください。

【問い合わせ】町住民保健課国保グループ ☎ 73-7508

令和4年3月号 Vol.168

## 栗山公園 だより

## 春よ、来い

栗山公園の春と言えば、やっぱり桜。200本以上のエゾヤマザクラが園内を包み込み、お花見を楽しむことからスタートします。もう一つ、桜に負けないくらい、立派なチューリップが咲いているのはご存じですか？知る人ぞ知る、発色の良い大きなチューリップはファンも多く「チューリップ花壇」としてたくさんのチューリップが植えられています。

今年も、桜が終わるころに見頃を迎えることでしょう。色や本数で花言葉が変わるチューリップ。昔から親しまれていますが、奥深いですね。ぜひ、楽しみにお待ちください。



[最新情報を簡単アクセス]

★栗山公園公式ホームページ  
<http://t-daria.com/parktop>



【問い合わせ】

栗山公園案内所 ☎ 72-0706  
指定管理者  
株式会社たかはしダリア

栗山公園の最新情報はこちら

- ★栗山公園オフィシャルホームページ  
<http://t-daria.com/parktop>
- ★栗山公園オフィシャルブログ  
<http://ameblo.jp/kuriyamapark>
- ★栗山公園facebook  
<https://www.facebook.com/kuriyamakouen/>
- ★栗山公園メルマガ  
<http://t-daria.com/parktop/contact.html#magazine>



栗山町生涯学習情報

マナビィ

栗山町教育委員会  
総合福祉センター「しゃるる」  
TEL72-1117 FAX72-6522

町民講座 受講者募集!!  
「天気予報活用講座」

松原記念奨学金  
奨学生募集

経済的な理由により、就学が困難な方に対して奨学金を給付します。

◆対象

町民または栗山高等学校卒業生で、高等専門学校、4・5年生および大学、大学院、専修学校に在学ならびに入学予定者

◆奨学金

月額3万円(年間36万円) 年4回支給(返還の必要なし) ※奨学生は4回の支給後、近況報告・学業報告が必要です。

◆選考方法

基金運営委員会で選考のうえ本人に通知(6月上旬)

◆応募手続

次の書類を在学する学校長の推薦を経て、町教育委員会に提出

- ①奨学生願書
- ②奨学生推薦書
- ③学業成績証明書の写し
- ④世帯の収入の分かる物(源泉徴収票など)

◆申込期限 4月22日(金)

【申込先・問い合わせ】

町教育委員会学校教育課  
☎72-1117

防災意識の向上に!  
天気予報活用講座

◆日時

3月18日(金)  
午後6時～7時半

◆場所

総合福祉センター「しゃるる」

◆内容 天気予報の正しい見方や注意報・警報などの知識を学びます。

※本講座は、町と地域総合交流協定を結んでいる酪農学園大学との連携講座です。

◆対象 町民

◆受講料 無料

◆講師

酪農学園大学  
農食環境学群環境共生学類  
准教授 馬場 賢治さん

◆定員 50人(先着順)

◆申込期限 3月14日(月)

【申込先・問い合わせ】

町教育委員会社会教育課  
☎72-1117



申し込み用  
QRコード

楽しく体験!!  
町民ふれあい講座

リズム体操



音楽に合わせて楽しく体を動かします。

汗をかいて心も体もすっきりフレッシュしてみませんか。

◆日時 3月28日(月)

◆午後1時半～3時

◆場所

カルチャープラザ「Eki」

◆受講料 200円

◆講師

フィットネスインストラクター

◆定員 10人

◆持ち物

タオル、運動靴、飲み物

◆申込期限 3月17日(木)

【申込先・問い合わせ】

カルチャープラザ「Eki」  
☎73-3333

工房体験!!  
キャンドル教室

◆日時

3月30日(水)

◆【低学年の部】

午後1時～2時

◆【高学年の部】

午後3時～4時半

◆場所

あさひ工房

◆内容

キャンドルを1人2個程度作成します。

◆対象

町内の小学生(親子での参加も可)

◆受講料

1000円

◆講師

キャンドル作家  
櫻井 芳枝さん

◆定員

各回10人(先着順)

◆持ち物

上靴、カッター、はさみ、紙袋 ※汚れてもよい服装でお越しください。

◆申込期限

3月25日(金)

【申込先・問い合わせ】

町教育委員会社会教育課  
☎72-1117



スポーツ推進委員を募集します!!

【内容】

町の社会体育事業に対して企画や支援を行います。

- ・会議 平日夜間(年8回程度)
- ・事業 土日(年5回程度)

【予定事業】

- ・歩けあるけ運動 ・ウォークラリー
- ・レクリエーションのつどい など



ウォークラリーの様子

【対象】

町内に在住または在勤・在学されている満18歳以上の方

【募集人数】

1人(総委員数12人)

【任期】

令和4年4月1日～令和5年3月31日

【報酬】

会議1回につき4,000円

【申込方法】

専用の応募申込書に記入し提出 ※様式は町ホームページからダウンロードできます。

【申込期限】 3月17日(木)

【決定方法】

書類選考および面接

【申込先・問い合わせ】

町教育委員会社会教育課 ☎72-1117

第34回札響ひなまつりコンサート中止のお知らせ

3月5日(土)に開催を予定していた「第34回札響ひなまつりコンサート」は、新型コロナウイルス感染症の地方への拡大や、町内外から多くの方が集まるイベントであることを踏まえ、町民の健康や安全面を最優先に考え、中止とさせていただきます。なお、すでにチケットを購入された方は、3月1日(火)から次の施設で、チケットと引き換えで払い戻します。

ご理解とご協力をお願いします。

■場所 総合福祉センター「しゃるる」、カルチャープラザ「Eki」

■受付時間 平日9:00～17:00

【問い合わせ】 町教育委員会社会教育課 ☎72-1117

# 栗山学び隊 Vol.21

たい 介護福祉学校と栗山高校の学生ライフをお届けします

## ふるさと 自然教育通信 VOL.55



ツグミ

### オオムラサキ館 3月の見ゆき

オオムラサキ館では、昨年の12月よりサケの卵を飼育しており、稚魚に泳ぐ姿を観察できます。稚魚になったサケたちは総合福祉センター「しゃるる」、雨煙別学小校「ココ・コーラ」環境ハウスでも飼育しています。

また、3月19日まで毎週土曜日に行っている野鳥観察会に合わせ、渡り鳥について展示しています。ハクチョウやマガンなど身近な渡り鳥を学べる内容になっています。オジロワシの等身大パネルは迫力満点です。ぜひご覧ください。

【問い合わせ先】  
オオムラサキ館  
☎ 72-3000



### 楽しくイグルーヴス

◆日時  
3月6日(日)  
午前9時～午後3時

◆場所  
ハサンベツ里山

◆対象  
大人から子どもまで  
※小学3年生未満は保護者同伴です。

◆定員 30人

◆参加料 1500円(保険料込)

◆持ち物  
防寒着(スキーウェア類)、手袋、タオル、帽子、昼食、水筒など

◆申込期限  
3月4日(金)

◆申込先・問い合わせ先  
NPO法人雨煙別学小校  
☎ 72-1696

### 2年間の学校生活を振り返って



北海道介護福祉学校 2年 神原 朱里さん(月形高校卒業)

2年間の学校生活を振り返ると、とても濃い学校生活だったと感じます。コロナ禍により例年通りではないスケジュール、感染対策をしながらの介護実習や介護実技試験、介護福祉士国家試験など、さまざまな試練がありました。私一人では何も突破できなかったと思いますが、同じ志をもつ仲間と励みあっていたからこそ、乗り越えることができました。

ここでの日々は私の宝物です。現場でも周りの方を大切に、連携して介護の道を進みたいと思います。コロナ禍にも関わらず充実した学校生活を送ることができたのは、教職員の皆さん、地域の方々、そして家族のおかげです。お世話になった方々に恩返しができるよう、社会人としての責任と自覚を持ち、今後も努力していきます。

### 全道に挑む作品制作



栗山高等学校 2年 大橋 菜月さん(由仁中学校卒業)

書道部は現在、2年生2人で活動しています。主に高文連の支部書道展へ出品、その上の全道大会出品を目指して頑張っています。私は、部長らしく責任感を持って活動したいと思っています。普段は大会に向けての作品制作の他に、自分が挑戦したい古典を書いています。1年生の頃から続けている部分があるので、前より成長できるような努力したいです。令和3年度は全道大会の当番支部だったので、研究発表用の作品制作をしました。学校の代表に選ばれて集録に載ったので驚きでしたが、とてもうれしく思いました。

令和4年度は大会で入賞できるように、今まで学んできたことを生かして、自分で納得のいく作品が書けるように頑張りたいです。

## 図書館へ行こう!!

●「みんなとMAYA MAXX展」開催中!  
MAYA MAXXさんの絵本「おらんちゃん」の原画を展示しています。会場内では「らっこちゃん」などの著書も貸し出していますので、ぜひお立ち寄りください。  
【期間】 3月13日(日)まで  
【場所】 図書館ギャラリー



●ブックマラソン参加者へお知らせ  
現在お持ちのカードは3月31日までとなります。4月1日からはご使用いただけなくなりますのでご注意ください。  
カードをお忘れの時に渡す短冊をお持ちの方は、カードに合算できますので期間内にカードと短冊をお持ちになり、カウンターまでお声掛けください。  
※詳しくは広報折込チラシ「ヤム・ニ・ウシ」をご覧ください。

MAYA MAXXさんってどんなひと?  
個展開催のほか絵本の刊行も多く行っているアーティストです。2020年から岩見沢市を拠点に活動し、現在は街中に絵を描く挑戦を行っています。

【申込先・問い合わせ】 町図書館 ☎ 72-6055

## 新しい力で栗山を元気に! 地域おこし協力隊です

### 栗山の厳しい冬の生活で感じたこと

情報発信プランナーの望月です。昨年4月に栗山町へ移住し、初めての冬を迎えました。札幌での生活が長い身としては、冬の生活の大変さはそれなりに熟知していましたが、栗山の洗礼を受けることになりました。

12月には水道管の凍結。室内の気温はプラスに維持していましたが、軒下の管が凍結し、水道業者の方のお世話に。幸い管の破裂は免れましたが「水を落とすから床に就く」というルーティンが生活の中に加わりました。

1月には大雪の洗礼を受けます。元旦を含めた1月上・中旬の栗山は特に大雪に見舞われました。以前はマンション暮らしということもあり、本格的な雪かきは久しぶり。除雪のたびに全身に筋肉痛が走ります。休日、スコップを持って「栗山の冬は厳しいな」と心の中で泣くこともしばしば。

そんな洗礼を受けていると、ご近所の人、水道や除雪といったインフラを支える人たちにお世話になっていることを強く実感します。前述の水道業者の方をはじめ、除雪機で雪をどかしてくれた近所の人、深夜、除雪する業者の人など、たくさんの方に支えられている中で自身も生活できているということに、頭が下がる想いです。

3月に入り、私の活動ももうすぐ1年を迎えます。現在、新たな情報発信の仕掛けができるように鋭意準備中です。仕掛けが始まった時にはこのコラムでも紹介しますので、お楽しみに。

## No.67



自宅近くの雪捨て場には5m程度の雪山が連なっている

# 戸籍のまど

Kuriyama town  
1月16日～2月15日届出

## おめでた (敬称略)

住所	氏名	月日	保護者名
阿野呂	井澤 孝亮 <small>コウスケ</small>	1/11	孝宏・綾華
松風2	山宮 涼菜 <small>スズナ</small>	1/27	匠土・美佳

## おくやみ (敬称略)

住所	氏名	年齢	月日	世帯主
桜山	鈴木 妙子	99	1/18	本人
中央1	小林 実	49	1/20	本人
松風3	加藤スミヨ	78	1/24	馨
中央2	澤口キミエ	88	1/26	本人
朝日3	村尾市太郎	91	1/29	本人
松風3	米倉 幸子	76	1/31	満
中央4	藤井 光彦	86	2/4	本人
鳩山	田中 弘記	83	2/8	本人

## 「私の一枚」掲載写真募集中

広報4月号に掲載する写真を募集します。応募条件など、詳しくはお問い合わせください。

【問い合わせ】  
町総務課広報・防災・情報グループ ☎ 73-7501

# ご厚意

町へ	
金一封 (教育寄附金)	そらち南農業協同組合 (中央3)
金一封 (総務寄附金)	富澤 八重子さん (富士)
社会福祉協議会へ	
金一封	そらち南農業協同組合 (中央3)
	村尾 龍江さん (朝日3)
	株式会社メリーワーク (由仁町)
	株式会社HDC (札幌市)
くりのさとへ	
金一封	後藤 眞壽美さん (松風3)
泉徳苑・一草庵へ	
物 品	カインドネスシオミ薬品 (松風3)

## 人のうごき

※1月31日現在、( )内は前月比です。

人 口	11,280人	(-20)
男	5,249人	(-6)
女	6,031人	(-14)
世帯数	5,766世帯	(-8)

## 令和3(2021)年度 栗山町ふるさと応援寄附金

令和3年4月1日から令和4年1月31日までの総数 11,195件

# 266,781,300円

【問い合わせ】  
町経営企画課地域政策グループ ☎ 73-7502

▼昔からラジオ好きの私。10代の頃は番組へメッセージも送っており、投稿が読まれた時やリクエスト曲が流れた時など、毎回楽しみながら聞いていました。今月の特集は「コミュニティ放送局」。栗山町にやってくる日を楽しみにしています。(伊藤)

▼図書館で行われた「野菜づくり講演会」の取材に行きました。全国の農家が発見した農業にまつわる数々の裏技が紹介され、例えば「収穫前のトウモロコシのヒゲにこしょうを振ると、カラスなどが寄り付かない」。名寄で農業をやっている祖父母にも教えたいと思います。(佐藤)

▼3月にあさひ工房で行われる「キャンドル教室」にちなんで、家でキャンドルを作ってみました。できあがり想像しながら色を組み合わせていく楽しさや、蠟が固まるのを待つワクワクとした時間は、できあがったキャンドルに火をともしると、よみがえってきます。この楽しさは作った人しか分からない！ぜひ参加してみてください。(細川)

## こちら町長室



Vol.45

### 【行事】



JA そらち南より学校給食米の寄贈



中仙道マツ子さんに百歳記念品贈呈



日立建機日本㈱との防災協定調印式



栗山町農事組合長会議に出席



谷田進太郎さんに北海道町村監査委員表彰を伝達



ケアラー支援フォーラムへのビデオメッセージ収録



松原正和さんへ高額寄附感謝状贈呈

## 令和4年度予算案まとまる！

町民の皆さん、こんにちは。春まだ浅く、まだまだ肌寒い日が続いていますが、いかがお過ごしでしょうか。

今年の降雪シーズンも、ようやく終盤を迎えています。2月22日現在の降雪量は、4m84cmで、昨年同時期と比べ91cm多くなっています。

本町の過去30年間の平均降雪量は5m45cmですが、今年は、それを超えることが見込まれております。

特に今年は、年明けから、連続して雪が降る日があり、また朝方に降ることも多くあったことから、除雪作業に間に合わない日もありました。

町民の皆さんに、ご不便をおかけしたこともあったかと思いますが、残りの降雪シーズンも、除排雪作業に万全を期してまいります。

除雪組合はじめ除排雪作業に携わられている皆さん、大変お疲れかと思いますが、町民の安全・安心な暮らしを守るため、もうひと踏ん張り、よろしくお願いたします。

さて、昨年12月から編成作業を進めてまいりました、令和4年度予算案がまとまりました。

一般会計は、前年対比1.1%増の89億600万円で、特別会計・企業会計を合わせた全会計の予算総額は、前年対比0.2%増の140億8,224万円となりました。

町の貯金(財政調整基金)からの繰入を極力抑える一方、最優先課題である「新型コロナウイルス感染症対策予算」として1億8,912万円、また、令和8年4月の新病院開院を目指す「栗山赤十字病院改築基本設計補助金」として2億2,698万円などを盛り込みました。

そのほか主な新規事業として、総合福祉センター屋上防水事業や、令和5年度に工事着工予定の継立団地新築実施設計費などを盛り込んだところであります。

令和4年度は、まちの最上位計画である第6次総合計画の最終年であり、各施策の目的を達成できるよう、予算案に盛り込んだ一つ一つの事業に磨きをかけたいと思います。

この予算案は、今月2日開会の議会定例会議に提案し、ご審議をいただくこととなりますが、決定後に、町広報やホームページを通じて、詳細についてお知らせいたします。

### 【来客】



法務大臣表彰を受章された飯尾喜美恵さん



叙勲瑞宝双光章を受章された三浦英昭さん

これまで2年間に及ぶ新型コロナウイルス感染症との闘いですが、第6波のピークは過ぎたものの、依然として、多数の新規感染者が発生している状況です。

本町におきましても、年明けから新規感染者が急増し、特に学校や高齢者施設、家庭内での感染が多くなっております。

このような中、町では、感染対策の切り札であります、3回目のワクチン接種を、鋭意進めています。

2月22日現在で、全町民に対する3回目の接種率は26.3%となっておりますが、そのうち65歳以上の方の48.8%が3回目の接種を終えられています。

今後も、接種を希望される町民皆さんに、早期の接種を受けていただけるよう、最大限の努力をさせていただきますので、ご理解ご協力を賜りますようお願いいたします。

町民の皆さん、待ちに待った芽吹きの春は、もうそこまで来ていますので、この厳しい状況とともに乗り切ってください。

栗山町長 佐々木 学

### 【今月の主な動向】

※変更となる場合があります。

3月1日(火)	第74回北海道栗山高等学校卒業証書授与式 北海道産業貢献賞受賞報告 地域おこし協力隊委嘱状交付
3月2日(水)～18日(金)	議会定例会3月定例会議
3月3日(木)	感謝状贈呈(JAそらち南学校給食米寄贈)
3月4日(金)	全日本交通賞賞状・ドリッパ賞・総務賞報告
3月5日(土)	第33回北海道介護福祉学校卒業証書授与式
3月10日(木)	議会全員協議会
3月11日(金)	中長期財政問題等調査特別委員会
3月14日(月)～17日(木)	令和4年度各会計予算審査特別委員会
3月18日(金)	栗山町青年農業表彰授賞式
3月20日(日)	NHK みんなでケアトレ
3月22日(火)	栗山町経済懇談会会員総会
3月23日(水)	くりやま農業未来塾活動報告会
3月24日(木)	治山林道協会第2回理事会
3月25日(金)	栗山商工会議所通常議員総会
3月31日(木)	町職員退職辞令交付 南空知消防組合職員退職辞令交付



栗山高校女子硬式野球部監督に就任する金由起子さん



(株)エクセルシャノンの池田州充社長



鉢呂吉雄参議院議員

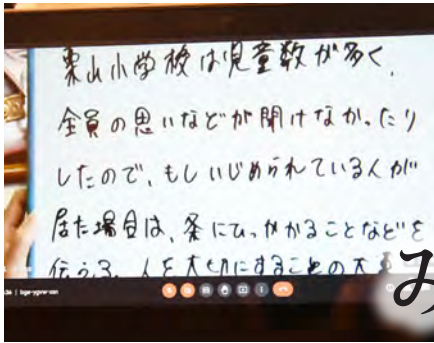


植村真美北海道議会議員





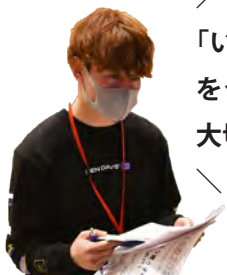
いじめを"ゼロ"に



みんなの"笑顔"のために



私たちが"できること"



「いじめはダメ」ということを今後も伝えていくことが大切だと思います

【北海道介護福祉学校】  
内城 祐紀

自分がされて嫌なことを相手にしてはいけません



【栗山高校】  
北上 麻衣 鈴木 零士 山口 佳鈴

## 栗山こども会議 2022

ひろげよう栗っ子の輪～いじめ"ゼロ"みんな笑顔に～

### - MEMBER -

【栗山小】	佐藤稀々香	高松	花菜	塚本	紗雪
【角田小】	友延	皇二	福井	千紗	廣岡 菜緒
【継立小】	清水	愛海	橘	美紀	正木 稜磨
【栗山中】	中川	愛来	仁平	斗真	山本 隆也
	旗	陽菜里			(敬称略)

## いじめについて考える

栗山子ども会議（町教育委員会主催）が2月8日に行われ、町内小学生から高校生までの児童生徒と北海道介護福祉学校の学生計17人のリーダーが「いじめ」について真剣に話し合いました。新型コロナウイルスの影響でオンラインを交えた実施でしたが、各学校のいじめ撲滅に向けた取り組みの発表や、意見交換を通じ、深く考える機会となりました。

