

広報

くみやま 6

2022.6.1 VOL.1353 月号

栗の樹ファームで 栗の苗木を植樹

数十年後
また、
この場所で
……

P2 佐々木学町長が所信表明

P4 特集「栗山高校のイマ」

P8 令和4年度 栗山公園オープン

【今月の表紙】

「北の国から」などのヒット作で知られる脚本家の倉本聰さんが、野球日本代表監督の栗山英樹さんへ栗の苗木 100 本を寄贈。町民などによる植樹が栗の樹ファームで行われました。(5月21日)

佐々木 学町長 所信表明

令和4年栗山町議会定例会5月臨時会議で、佐々木学町長が栗山町長再任にあたり今後の町政運営に関する所信を表明しました。

「ふるさととは栗山です。～元気を結集し、笑顔が輝くまち～」の実現を見据えた5つの元気印を掲げ、町民皆さんの笑顔が輝き続けるまちづくりへの決意を力強く表明しました。



1 「地域経済を支える『産業』が元気なまち」の実現

基幹産業である農業の基盤を確立する「土地改良センター」の設置や畑地帯総合整備事業の推進、関係人口の創出と商店街の活性化を目指す「栗山駅南交流拠点施設」の開設など、経済の成長が好循環するまちづくりを進めてまいります。

2 「安全・安心な暮らしを守る『社会』が元気なまち」の実現

安心して医療を受けていただくための「栗山赤十字病院」の改築推進、ケアラー（介護者）を地域全体で支える施策や介護人材の確保に向けた取り組みの推進など、町民の皆さんが心身ともに健やかに、生きがいをもって暮らせるまちづくりを進めてまいります。

3 「次代の栗山を担う『子どもたち』が元気なまち」の実現

子どもや子育て家庭を地域ぐるみで支える「子ども・子育て条例」の制定、幼・保・小・中連携教育プログラムの開発や栗山高校と介護福祉学校の「高・専一貫教育モデル」の構築など、子どもたちが将来へ夢・希望を持って成長できるまちづくりを進めてまいります。

4 「多彩な魅力を育む『ひと』が進めてまいります」

若者・子育て世代の移住を促進する支援制度の充実や新たな住宅分譲地の整備、ハサンベツ里山の保全・再生や「カーボンニュートラル」の実現など、栗山の豊かな自然・歴史・文化を磨き上げ、次代に誇れるまちづくりを進めてまいります。

5 「連帯意識を高める『地域』が元気なまち」の実現

災害時の情報伝達手段や地域活動の発信拠点となる「コミュニケーションFM局」の開局、活力ある地域社会を目指す「男女共同参画会議」の設置など、ふるさと栗山で生きる幸せを実感できるまちづくりを進めてまいります。

「ふるさととは栗山です。～元気を結集し、笑顔が輝くまち～」の実現のため、私の持てるすべてを傾け、全力で町政に取り組んでまいりますので、町民並びに議員皆さんの特段なるご理解とご協力をよろしくお願い申し上げます。

町長就任時宣誓

佐々木学町長は所信表明の後、栗山町自治基本条例第14条の規定に基づき、町長就任の宣誓を行いました。



宣誓

私は、先人が守り育ててきた歴史、文化、伝統を引き継ぎ、主権者である町民の参加による自律したまちづくりを推進するという本条例の基本理念に基づき、「ふるさととは栗山です。」と町民誰もが誇りを持ち、いつまでも住み続けたいと思うことができるまちを実現するため、公平、公正かつ誠実に職務を執行することを誓います。

令和4年5月17日
栗山町長 佐々木 学



令和4年栗山町議会定例会5月臨時会議で次の議案が審議され、全て可決されました。(5月17日招集)

議案

- ▼令和4年度栗山町一般会計補正予算(第2号)
- ▼栗山町過疎地域持続的発展市町村計画の一部変更について
- ▼職員の給与に関する条例の一部を改正する条例
- ▼栗山町議会の議員の議員報酬及び費用弁償等に関する条例の一部を改正する条例
- ▼特別職の職員の給与に関する条例の一部を改正する条例
- ▼栗山町第1号会計年度任用職員の報酬、期末手当及び費用弁償に関する条例の一部を改正する条例
- ▼栗山町第2号会計年度任用職員

報告

- ▼の給与に関する条例の一部を改正する条例
- ▼中央団地5号棟新築主体工事の請負契約について
- ▼中央団地駅前棟新築主体工事の請負契約について
- ▼副町長の選任について
令和4年5月18日から4年間の任期で、橋場謙吾氏(松風4)が選任されました。
- ▼固定資産評価員の選任について
橋場謙吾氏(松風4)が選任されました。
- ▼令和3年度栗山町一般会計補正予算(第12号)の専決処分について
- ▼令和4年度栗山町一般会計補正予算(第1号)の専決処分について
- ▼令和3年度栗山町一般会計補正予算(第13号)の専決処分について
歳入歳出予算に5億5316万3千円を追加し、総額を108億8029万円とするもので、
- ▼栗山町税条例の一部を改正する条例の専決処分について
- ▼栗山町都市計画税条例の一部を改正する条例の専決処分について

主な内容は、歳入では町税や地方交付税などの確定見込み等による補正、歳出では財政調整基金積立金の追加等に係る補正の専決処分です。

栗山町税条例の一部を改正する条例の専決処分について

栗山町都市計画税条例の一部を改正する条例の専決処分について

以上2件の条例は、地方税法等の一部を改正する法律による関係規定の改正に伴う専決処分です。

新副町長に橋場 謙吾氏

就任あいさつ

これまででない緊張感とともに、職責の重さを痛感しております。これから町長の補佐として、しっかりとその責任を果たしたいと考えております。



社会全体が大きな転換期を迎える中で、地方も日々厳しさを増している状況ではありますが、佐々木町長が掲げる元気創生・栗山新時代の実現に向け、そして、町民の皆さまから信頼される、期待される役場を目指し、この緊張感を忘れることなく、誠心誠意、全力を尽くしていく所存です。

退任あいさつ



34年前、町外出身者である私が初めて栗山町に移り住んで以来、歴史とともに磨き上げられてきた、栗山町の誇るべき自然、産業、福祉、教育、文化など、数々の町の魅力を知り、そこで生き生きと活動される多くの町民の皆さんと出会い、そして職場の先輩、同僚、後輩の皆さんとともに、この魅力あふれる栗山町のまちづくりに関わらせていただきました。このことは私にとりまして大きな喜びであり、誇りであり、かけがえのない財産でありました。支えていただきました皆さま方へ感謝の気持ちでいっぱいです。あらためてお礼を申し上げます。

前副町長 三浦 匠氏



4月の入学式の様子

開校以来、最少の入学者数 厳しい学校経営は続く

令和4年4月の栗山高校の入学者数は25人で、前年度から15人減少し、1学級となりました。募集定員80人に対して倍率は0.3倍（昨年度0.5倍）と、開校以来で最も少ない入学者数です。減少の要因の1つは、栗山中学校の令和3年度卒業生の減少が挙げられます。昨年度の卒業生は91人でしたが今年度は67人と昨年度から24人減となりました。今後の中学校卒業見込み数を踏まえると非常に厳しい状況が想定されます。今後も入学者数の増加がなければ、現在の教職員体制や学校規模の維持が難しく、募集定員が減る可能性もあります。そうなれば、栗山高校への進学を希望しても入学できない状況になることが危惧されています。



特集

地域に根差した 栗山高校の「イマ」

今年で創立94年を迎えた北海道栗山高等学校（以下、栗山高校）。全校生徒は113人。生徒数は少なくなっていますが、数だけでは語れない「地域に根差したさまざまな取り組み・思い」があります。今回は地域、先生、生徒の皆さんにスポットを当て、取材してきました。

入学者数の推移（過去5年間）※毎年5月1日現在の在籍状況です。

年度	入学者数	学級数	栗山中学校から栗山高校への進学率	町内中学卒業生数
平成30年度	52人	2	34.26%	108人
令和元年度	33人	2→1	22.09%	89人
令和2年度	54人	2	37.23%	94人
令和3年度	40人	2→1	30.77%	91人
令和4年度	25人	2→1	31.34%	67人

道教委へ強く訴える 高校魅力化の取り組み

北海道教育委員会では、通学区域ごとに市町関係者および学校関係者などと意見を交換し、地域との連携を深めることを目的に、毎年度「地域別検討協議会」を開催。栗山高校が属する空知南学区では4月に開催され、出席した吉田政和教育局長は「現在新たな取り組みとなる女子野球や北海道介護福

栗山町による 支援制度を拡充

町では、各種資格取得や模擬試験受験料・部活動大会派遣費の助成、海外研修派遣事業での栗山高校生徒の創設など、在学生の資質向上と高校の魅力づくりを支援しています。令和4年度からは、栗山高校の要望を受け、各種支援制度の一部拡充を行いました。

社学校との連携を強化しているなど、地元での高校魅力化に関する取り組みを強く訴えました。北海道教育委員会は、協議会での意見を踏まえ、各学校の定員や募集学級数などを定めた配置計画を現在検討しており、6月中に計画案を公表する予定です。



さまざまな場で高校の必要性を訴える吉田政和教育局長

新たに開始した支援制度

①端末購入費補助

タブレットパソコン購入費用の一部を支援



②部活動遠征交通費補助

大会や練習試合などの遠征時の交通費の一部を支援



③学生寮寮費補助

学生寮での栗高生受け入れに伴う寮費の一部を支援



【1】空知南学区：道の公立学校は19の学区に分けられており、空知南学区は、栗山高校の他、岩見沢東高校、岩見沢西高校、岩見沢緑陵高校、長沼高校、夕張高校などがある。



松風中央町内会ふれあいサロンで交流し、手作りカレンダーをプレゼント

～想いが詰まった高校の「イマ」と「ミライ」～

地域を支える、栗高のチカラ

栗高生の活躍を紹介

栗高生たちは、普段の授業・部活動のほか、ボランティアや町民との多世代交流などの地域活動に積極的に取り組み、また、多くの卒業生も「地域の担い手」として活躍しています。そんな地域を支える栗高生の活動を紹介します。

福祉・交流活動



環境



経済



①町内のスーパーで赤い羽根共同募金を呼び掛ける②老人クラブ会員たちと学校でレクリエーションを楽しむ③南町内会の町民に手作りカレンダーをプレゼント④町老人クラブ連合会クリーンウォーキングで町内清掃⑤ハサンベツ里山で環境整備活動を実施⑥2011年卒業生の金谷美咲さん。町地域おこし協力隊を経て地域商社「オフィスくりおこ」で活動中⑦今年町内企業に就職した仁木翼さん（仁木さんの詳細は広報5月号で紹介しています）

Interview

「この学校でよかった」と思える学校に

本校は昭和23年に栗山高等女学校を道立に移管し、現在の栗山高校がスタートしました。令和元年には創立90周年を迎えた歴史ある伝統校であり、学校運営協議会をいち早く設置することで、地域に拓かれた学校づくりを推進しています。卒業生は15,000名を超え、全国各地で活躍しています。

現在、全国的な生徒減にともない、今年度の1年生は1クラス構成となっていますが、地元の方々から高校を守る為に知恵を出し合いながら、力強く支えていただいておりますことに感謝申し上げます。

今年度から高校の魅力化の一環として、女子硬式野球や福祉のまちづくりの足がかりとするべく、介護福祉学校での学びを行っていきます。

これからも、栗山高校でしかできない学びを地域の皆さんと学校が一体となり、多くの生徒が「栗山高校へ行きたい」「栗山高校でよかった」と思える学校経営を目指し、まい進して参ります。



Profile

栗山高校 校長 **駒井 信和** さん

夕張市出身。天売高校から令和4年4月より栗山高校に着任。部活動では、硬式野球部・陸上部を指導した経験も持つ。

介護福祉学校、連携授業



女子野球同好会、始動



町民で考える、学校運営協議会



【2】学校運営協議会：学校の運営に関して協議を行う機関で、委員は地域住民や学校関係者などで構成される。本協議会を導入している学校は「コミュニティスクール」と呼ばれる。



栗山高校女子野球後援会
(栗山商工会議所会頭)
会長 **松原 正和** さん

Interview

将来の地域を担う、子どもたちのために

栗山高校の入学者数の減少が続く中、将来的に存続の危機に直面することになれば、地域経済の衰退や担い手不足など、まちが大きな影響を受けることとなります。

全国的にも高校魅力化プロジェクト推進など多くの自治体で取り組みが行われており、本町では町民が主

体となり女子野球同好会設立の後押しなど、まちを挙げてのプロジェクトとして活動を進めてきました。

これからも将来の地域を担う子どもたちのため、まちの大切な財産「栗山高校」について、町民の皆さん一体となって考え応援していきたいと思っています。

Q. 栗山高校でよかったと思うことは何ですか？



人とのつながりなど、人数が少ないゆえの学びが友人関係・部活動でも多いと思います。

2年生の **対馬** さん
(生徒会副会長)



生徒同士はもちろん、先生達との距離が近く親身になってサポートしてくれるのが心の支えになっています。

1年生の **森** さん(左)・**辻** さん(右)
(女子野球同好会)



キジ雄



ポニーのマロンちゃん



パクパクタイム：ヤギのシロくん



パクパクタイム：ウサギたち

令和4年6月号 Vol.171

栗山公園 だより

桜も開花し、少し肌寒い日ではありましたが、4月29日(祝)に無事、オープンすることができました。オープンイベントの際には、たくさんの皆さんに足を運んでいただき、ありがとうございます。楽しんでいただけたでしょうか？

連休中は強風や突如の雨など、天気にも恵まれない日も多かったですが、ご家族連れ、施設・団体の方、お友達同士と、多くの方々に訪れていただき、にぎやかな毎日だったように感じます。

少しでも皆さんの憩いの場になるよう努めてまいりますので、お時間のある方はぜひ、遊びにいらしてください。お待ちしております！

【問い合わせ】

栗山公園案内所 ☎ 72-0706
指定管理者
株式会社たかはしダリア

【最新情報を簡単アクセス】

★栗山公園公式ホームページ
<http://t-daria.com/parktop>



にぎわう公園内

栗山公園の最新情報はこちら

- ★栗山公園オフィシャルホームページ
<http://t-daria.com/parktop>
- ★栗山公園オフィシャルブログ
<http://ameblo.jp/kuriyamapark>
- ★栗山公園facebook
<https://www.facebook.com/kuriyamakouen/>
- ★栗山公園メルマガ
<http://t-daria.com/parktop/contact.html#magazine>

4月29日 栗山公園オープン

栗山公園の令和4年オープン記念イベントが、4月29日に行われました。

指定管理者である株式会社たかはしダリアの高橋和則代表取締役は「昨年から新しくなった場所や、変わったところがあるので、ぜひ探して楽しんでください」とあいさつ。

イベントでは先着順で子どもにお菓子、大人にダリアの球根をプレゼント。また、ウサギやエゾシカなどにエサやりができる「パクパクタイム」が始まったほか、栗山みのり太鼓の演奏会が行われました。

栗山公園は11月3日(祝)までオープンしています。



お菓子のプレゼント



「ダリアの球根」プレゼント



栗山みのり太鼓演奏会



桜の下、開園を待つ



皆さんの声を町政に!! まちづくり懇談会



3月16日発生「福島県沖地震」 姉妹都市：宮城県角田市 甚大な被害

栗山町の姉妹都市である宮城県角田市で3月16日午後11時36分、福島県沖地震が発生し震度6弱の揺れを観測。家屋の全壊、道路の地割れなど、甚大な被害をもたらしました。このような状況から、町では職員4人を派遣し、市役所の業務を支援しました。地震発生から約2カ月半。引き続き姉妹都市の「復興」に向けた動きを、町を挙げて支援していきます。

- ① 栗山・北部地区
 - 日 時 6月27日(月) 午後6時半～
 - 会 場 総合福祉センター「しゃるる」
- ② 継立・日出・南部地区
 - 日 時 6月28日(火) 午後6時半～
 - 会 場 南部公民館

— 実施スケジュール —
次の①～④の全4回開催

- 主な懇談内容 —
- ① 町からの情報提供
町長2期目の政策について
- ② 町民の皆さんと懇談

佐々木学町長との「まちづくり懇談会」を実施します。「ふるさとづくりやま」の今、そして未来のことを佐々木町長と直接、話し合いませんか？多くの皆さんのご参加をお待ちしています。

被災地の状況



小田地区地藏堂橋（水道管のようす）



災害ごみの受け入れ



給水車による給水支援

過去の議事録は町ホームページで公開しています

<https://www.town.kuriyama.hokkaido.jp/soshiki/28/>

※参加の際はマスクの着用をお願いします。新型コロナウイルス感染症の状況により、日程などが変更される場合があります。

- ③ 町内会長・自治会長
 - 日 時 6月30日(木) 午後6時半～
 - 会 場 カルチャープラザ「Eki」
 - ④ 角田・中部地区
 - 日 時 7月1日(金) 午後6時半～
 - 会 場 農村環境改善センター
- 【問い合わせ】
町総務課
広報・防災・情報グループ
☎7501



昨年の様子：総合福祉センター「しゃるる」



昨年の様子：カルチャープラザ「Eki」

◆角田市の主な被害状況（5月20日現在）

内容	状況
人的被害	軽傷3人
住宅等被害	全壊14件、中規模半壊18件、半壊34件 準半壊93件、一部損壊1,769件 合計1,928件
商工業被害	概算被害額 6億9,299万円 (422事業所)
公共土木施設	概算被害額 8億5,648万円
農林業施設等	概算被害額 2億6,651万円
水道施設	概算被害額 8億5,800万円

姉妹都市の支援に町職員を派遣



町職員4人を派遣し、現地での罹災証明などの受付・交付、家屋被害の調査などを行いました（3月28日～4月22日）

新型コロナワクチン接種 4回目接種 始まります

対象 3回目接種終了後、5カ月が経過する
 ① **60歳以上の方** ② **基礎疾患** を有する **18～59歳の方**

Q.60歳以上の場合、接種券はいつ発送されますか？

A. 3回目接種終了後、5カ月が経過する60歳以上の方に順次発送します。接種券到着後、予約が可能となります。予約方法は接種券同封のチラシをご覧ください。



Q.接種はいつから始まりますか？

A. 6月29日(水)から接種を行います。接種場所、時間等は接種券同封のチラシをご覧ください。予約をお願いします。



Q.基礎疾患を有する場合、接種を受けるには何が必要ですか？

A. 申請が必要になります。18～59歳で基礎疾患を有する方で接種を希望される場合は「接種券の事前申請」が必要です。接種券の発送は、申請から2週間程度かかります。



申請書のダウンロード
オンライン申請はこちら

【申請方法】 下記の①～③のいずれかの方法で申請ください。

①郵送申請 ②役場での窓口申請 ③オンライン(町ホームページ)申請

※①の場合は、町ホームページから「接種券発行申請書」をダウンロードし、必要事項を記入のうえ郵送ください。②の場合は直接下記担当窓口にお越しください。

◇担当・郵送先 〒069-1512 栗山町松風3丁目252番地
栗山町住民保健課健康推進グループ宛 ☎73-2256

● **基礎疾患の範囲 (該当する方は必ずご確認ください)**

- 慢性の呼吸器の病気
- 慢性の腎臓病
- 慢性の心臓病(高血圧を含む)
- 慢性の肝臓病(肝硬変等)
- 睡眠時無呼吸症候群
- 血液の病気(鉄欠乏性貧血を除く)
- 染色体異常
- 重症心身障害(重度の肢体不自由・知的障害とが重複した状態)
- インスリンや飲み薬で治療中の糖尿病または他の病気を併発している糖尿病
- 免疫の機能が低下する病気(治療中の緩和ケアを受けている悪性腫瘍を含む)
- ステロイドなどで免疫機能を低下させる治療中
- 免疫の異常に伴う神経疾患や神経筋疾患
- 18～59歳だが、新型コロナ感染時の重症化リスクが高いと診断
- 神経疾患や神経筋疾患が原因で身体の機能が衰えた状態(呼吸障害等)
- BMI(=体重(kg)÷身長(m)÷身長(m))が30以上
- 重い精神疾患(精神疾患の治療のために入院している、精神障害者保健福祉手帳を所持しているまたは自立支援医療(精神通院医療)で「重度かつ継続」に該当する場合)や知的障害(療育手帳を所持している場合)

【問い合わせ】 町新型コロナウイルス対策室 ☎76-7065

地域経済の活性化を促す「くりやま地域応援券」を発行します

新型コロナウイルス感染症の拡大防止に伴う行動自粛などにより、地域経済が停滞している現状を踏まえ、町内の消費を喚起・下支えすることを目的に、商品の購入などに使用できる「くりやま地域応援券」を発行します。



【事業の概要】

(1)地域応援券の交付について

- 対象者 令和4年5月15日を基準日に、**本町の住民基本台帳に登録されている方(全町民)**
※特例として、5月16日から31日までの間に出生・転入された方も対象とします。
- 交付額 **1人につき3,000円(1枚300円の券を10枚交付)**
- 交付方法 **自宅へ配送(配送業者:郵便局)**
※申請は不要です。
※5月23日以降、順次配送しています。地区によっては配送完了までの日数に差が生じる場合がありますので、あらかじめご了承ください。

(2)地域応援券の使用について

- 使用店舗 **参加店として登録された町内の店舗など**
(地域応援券の配送時に参加店一覧リーフレットを同封します)
- 使用範囲 **商品の購入や飲食、その他サービスの利用など**
※ただし、煙草や換金性の高い金券類の購入、税金や公共料金の支払いなどには使えません。
- 使用期間 **令和4年6月13日(月)から10月31日(月)まで**

地域応援券の使用方法

地域応援券は**1,000円の支払いにつき、1枚(300円)使用することができます。**
 ※一度の支払いにおける使用枚数に、制限はありません。
 ※地域応援券のみの使用はできませんので、ご注意ください。
 (使用例)⇒「1,000円」の商品を購入した際は「地域応援券1枚」を提示し、
 額面分300円を除いた「700円」を現金などでお支払いください。

商品などの購入額	地域応援券の使用上限	現金などでの支払額
1,000円	1枚(300円)まで	700円
3,000円	3枚(900円)まで	応援券3枚を使用した場合 2,100円
5,000円	5枚(1,500円)まで	応援券5枚を使用した場合 3,500円
10,000円	10枚(3,000円)まで	応援券10枚を使用した場合 7,000円

【問い合わせ】

町ブランド推進課観光・賑わい推進グループ
 中央3丁目16番地(旧岡嶋商店) ☎76-7787 FAX:76-7782

栗山町総合計画審議会委員 募集

総合計画とは

総合計画は、まちの将来像（方向性）を定め、福祉、教育、産業など町が行う全ての政策の根拠となる、最も重要な計画です。町では令和3年度から2年間をかけて、令和5年度から8年間のまちづくりの基本となる「第7次総合計画」の策定を進めています。

計画の策定にあたり、町がまとめた「総合計画原案」について審議する「総合計画審議会」を設置します。広く町民の意見を反映させるとともに、より開かれた議論を進める目的から、3人の委員を公募します。

- 内容 まちの将来像・総合計画原案の審議など（審議結果・意見などを町長へ提案）
- 公募人数 3人（総委員数25人予定）
- 任期 第1回審議会（8月中旬）から審議会終了の日（11月下旬）まで
- 会議など ・8月～11月の間、平日の夜間（2時間程度）・8回を予定
・会議1回出席につき4,000円の謝礼
- 申込期間 6月1日(水)～10日(金)
- 応募資格 町内に在住、在勤、または在学されている満18歳以上の方
※3機関以上の町の審議会、委員会などの委員は応募できません。
- 応募方法 専用の申込書に必要事項を記入し、下記申込先まで提出
※申込書は下記申込先で配付するほか、町ホームページからダウンロードできます。
- 決定方法 申込書による書類選考および面談
- 申込先・問い合わせ 町経営企画課地域政策グループ ☎73-7502 FAX72-3179
Eメール tiikiseisaku-g@town.kuriyama.hokkaido.jp

無料

空き家個別相談会を開催します！

【申込先・問い合わせ】
町若者定住推進課 ☎73-7521



町内に空き家を求める相談が急増していますが、紹介できる空き家が不足しているのが現状です。

町では、空き家バンク制度、空き家内の家財処分、リフォーム費用の助成など、空き家所有者への支援を行っています。この度、利活用されずに放置される空き家を増やさないよう、空き家所有者の相談会を開催します。

家の相続、管理、売買など、どうしたら良いかお困りの方は、お気軽にご相談ください。

◆対象者

町内に空き家を所有している方や、将来空き家を所有する可能性のある方

札幌会場

行政書士、全日不動産協会などが相談に応じます。

◆開催日時
6月18日(土)

午前10時～午後2時

◆場所

北洋銀行本店4階セミナーホール
(札幌市中央区大通西3丁目7)

栗山会場

行政書士と全日不動産協会が相談に応じます。

◆開催日時
7月8日(金)

午前10時～午後2時

◆場所

カルチャープラザ「Eki」2階研修室B

※どちらの会場も事前にお申し込みください。

※新型コロナウイルス感染症の状況によっては、中止となる場合があります。

町内法人の皆さんへ

Uターン移住支援事業 求人広告(無料)が利用できます

移住支援金対象法人になって、魅力的な求人条件にしませんか？

町では、令和3年度から北海道と連携して、道の開設するマッチングサイトで首都圏から就業した方々に、移住支援金を支給する制度を始めました。
このマッチングサイトの求人広告を利用する町内法人を募集します。

◆対象法人になると

・マッチングサイトを利用して町内企業などに採用され栗山に移住した場合は、移住者に支援金が支給されますが、対象法人の負担はありません。(移住者への支援金は単身で60万円、世帯の場合は100万円)
・マッチングサイトは誰でも閲覧できるので、通常の求人広告として活用できます。
※マッチングサイトの登録は無料です。

◆登録の流れ

①登録可能法人が要件チェック

②登録申請書を作成しメールで道に提出

道の審査完了

マッチングサイトのログインIDを取得

③マッチングサイトに求人広告を掲載

※登録には全てメール、インターネットを使用します。詳しくは道のホームページ「移住支援金特設ページ 法人向け」で検索してください。

【問い合わせ】

町若者定住推進課
☎73-7521

ケアラーの悩み、お聞きします

ひとりで悩まず相談を…

ケアラーは、心や身体に不調のある人の「介護」「世話」「気づかい」など、ケアに必要な家族・知人などを無償でケアする人のことです。

- 【相談窓口】 町福祉課、町社会福祉協議会
- 【相談ダイヤル】 ※①～③の窓口は平日8:30～17:15です。
- ①子どもの相談 町子育て支援センター「スキップ」☎72-1280
- ②高齢者の相談 町地域包括支援センター ☎73-2255
- ③障がいの相談 町福祉課福祉・子育てグループ ☎73-2222
- ④ケアラーの相談 町社会福祉協議会 ☎72-2121 (月・水・金/午前)
(専用ダイヤル)

障がい者手帳

何に利用できるか、ご存じですか？
税控除や割引など、もしかしたら支援制度を利用できるかもしれません。障がいのある方はもちろん、ご家族も含めて必要な支援につなげます。



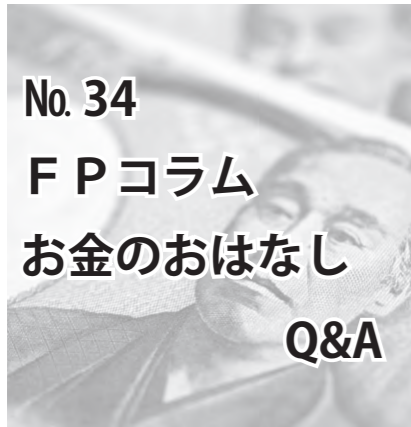
町HPでも
情報発信中！



町福祉課 福祉・子育てグループ
相川 貴行 主事

【問い合わせ】 町地域包括支援センター ☎73-2255

ケアラーの 窓から VOL.6



No. 34

F P コラム

お金のおはなし

Q&A

「消費者トラブルを避けるために 知っておきたいこと」

～知ること、相談すること～

文：星 洋子 さん くりやまライフサポーター応援
ファイナンシャルプランナー (FP)

Q：子どもが新社会人になりました。成人年齢が引き下げになったことでお金のトラブルが心配です。どのようなアドバイスが必要ですか？

A：未成年者は親の同意を得ない契約を取り消すことができます。成人年齢の引き下げで18～19歳はこの対象から外れ、これからはクレジットカードの作成、携帯電話の購入、アパート賃貸契約などを自己の判断で行うことができますが、**社会経験が浅い分注意が必要です。**

クレジットカードの賢い支払方法は、手数料のかからない1回払いか2回払いです。手数料が高く、利用残高が分かりにくいリボ払いは避けましょう。

カード利用後は不正使用されていないか、こまめに利用明細を確認します。「少額の不正使用」は気が付きにくいので、面倒でも請求1件ごとに利用の有無を確かめましょう。

クレジットカードがあれば現金が無くても買い物できますが、仕組みは後払い、つまり借金です。返済できなくなると今度は返済のための借金(キャッシング)をしがちです。収入の範囲で返済できる使い方が大事です。

「絶対に儲かる」と勧誘されるマルチ商法、異性の勧誘による出会い系商法、高額美容関連契約など、怪しい話には注意です。お試し無

クーリング・オフ制度も覚えておきましょう。通信販売など一部を除いて**一定期間内**(契約後8日以内、マルチ商法などは20日以内)なら、**消費者は一方的に契約を解**

国民生活センター
(kokusen.go.jp)
テーマ別特集

●若者の消費者トラブル



星 洋子 (ほし ようこ)
CFP®、1級FP技能士、1級DCプランナー、認定心理士、住宅ローンアドバイザー。一般企業で10年以上経理・総務業務に従事しながら、自身の家計の見直しのためにFPの資格を取得。ライフプランを提案する独立型FPとしてセミナー講師、相談業務などを中心に活躍中。



誰に相談したらよいかかわからない、業者がクーリング・オフに応じないなど、困ったときは「消費者ホットライン」(ダイヤル188)を利用しましょう。最寄りの相談窓口につながります。

国民生活センター
(kokusen.go.jp)
テーマ別特集

●クーリング・オフ



除きます。必ず書面で、特定記録郵便か書留で送ります。

わかりやすく 説明します！

～出前型政策・施策説明会～



町担当職員が直接あなたのもとへ伺います！

【参加者の主な声】

●「ごみ処理の現状」について
説明を受けたFさん (松風中央まちづくり協議会)

ごみ処理については、さまざまな疑問や理解不足がありましたが、詳細に説明いただいたことで理解を深める機会となりました。

●「ハサンベツ里山保全活動」について
説明を受けたSさん (栗山町青年団体協議会)

教育に関わる町のこれまでの取り組みを講話と里山のフィールドワークを通じて学ぶことができ、大変貴重な時間となりました。



防災について説明 (寺子屋ぶろじゅくと)

説明テーマ例



防災・災害



子育て



健康づくり



ごみ分別

※その他、詳しいテーマなどは、町ホームページをご覧ください。



https://www.town.kuriyama.hokkaido.jp/soshiki/31/634.html

- 【対象】**
町内に在住または勤務する5人以上で構成する団体など
(趣味サークル、自然関係団体、ボランティア団体、町内会)
- 【派遣日時】**
土・日曜日と祝日および年末年始(12月31日～1月5日)を除く平日の午前9時から午後9時まで(1回あたり原則90分以内)
※土・日曜日などを希望の場合は事前にご相談ください。
- 【派遣場所】**
町内の公共施設・集会場など、申込者が指定する場所
※会場の確保、説明会当日の運営および進行は、申込者に行ってください。
- 【費用負担】**
職員の派遣料および資料代(有償書籍などを除く)は無料
※説明会実施に関わる会場使用料などは申込者負担となります。
- 【派遣できない場合】**
① 一般的なルールが守られないおそれがあるとき
② 政治や宗教、営利を目的とした集会のとき
③ 希望日時に職員を派遣できないとき
④ 申込内容に虚偽があったとき
⑤ その他、説明会の目的に反すると認められるとき
- 【申込先・問い合わせ】**
町経営企画課地域政策グループ
☎ 7502



同好会への激励会も 栗山高校女子野球後援会設立総会

栗山高校女子野球後援会の設立総会が5月2日、総合福祉センター「しゃるる」で行われ、町内外への情報発信などを行うとした事業計画が承認されました。総会後は栗山高校女子野球同好会の激励会が行われ、金由起子監督と選手2人が出席。激励に訪れた野球日本代表の栗山英樹監督は「慌てずしっかりと、一歩ずつ取り組みを進めてほしい」と話していました。



廃校活用の歴史を知る 鈴木知事が雨煙別小学校を視察

鈴木直道北海道知事が4月26日、雨煙別小学校 コカ・コーラ環境ハウスを視察しました。NPO法人雨煙別学校の山本信二副理事長が、同施設の歴史や設備について内部を歩きながら紹介。その後、鈴木知事は佐々木学町長など町の代表者と懇談しました。鈴木知事は「廃校舎の利活用は全国的な課題。維持管理にかけられた苦労に敬意を表します」と話していました。

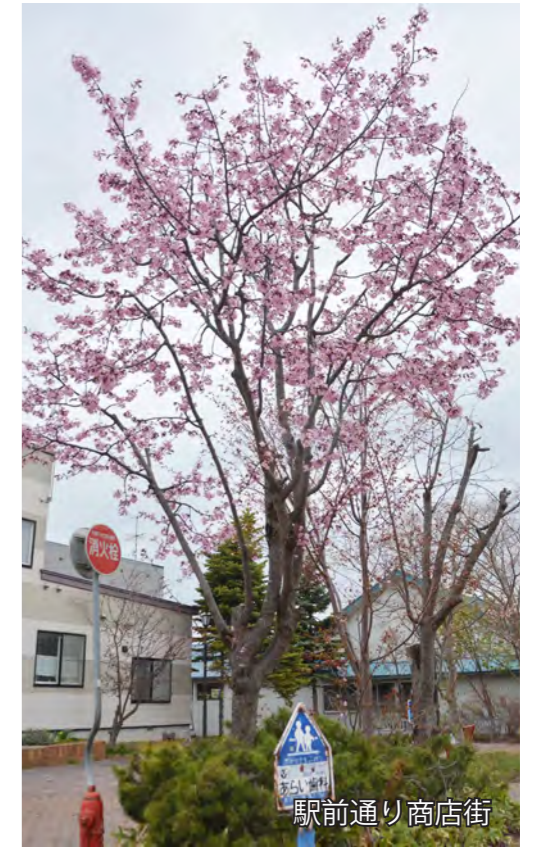


栗山天満宮

（撮影日：5月1日）
**桜
開
花**



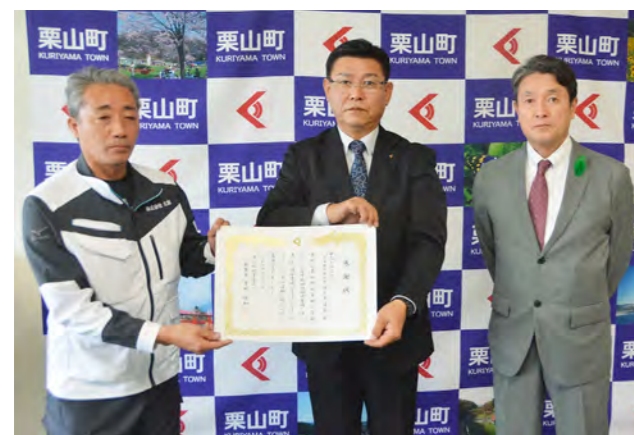
栗山公園



駅前通り商店街

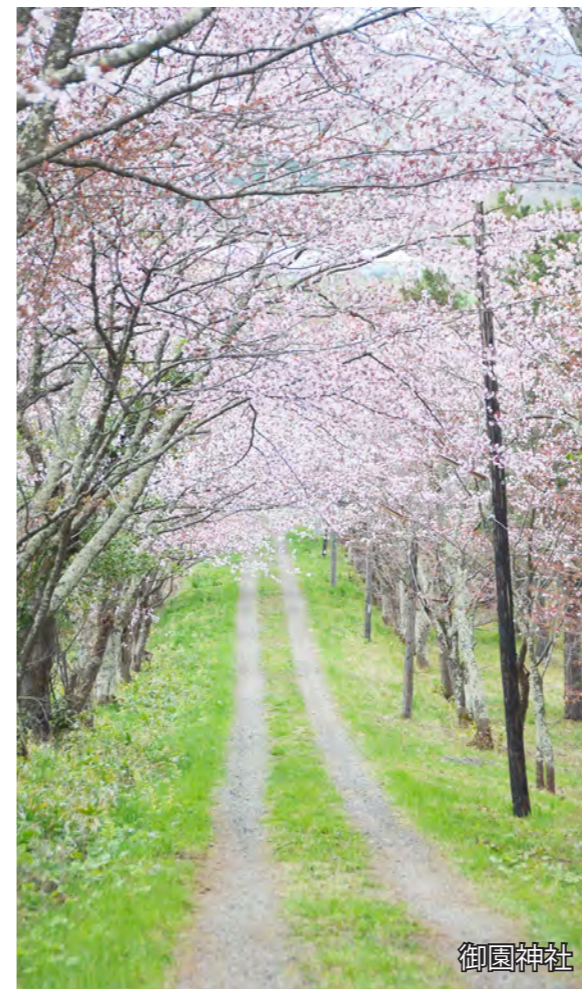
角田小学校で奉仕活動 株式会社北創に感謝状を贈呈

株式会社北創が角田小学校の砂場などを整備したことを受け、5月11日、吉田政和教育長が感謝状を贈呈しました。同社は奉仕活動の一環として、走り幅跳び用の砂場の整備、サッカーゴールの運搬、国旗掲揚などに使用するポールの修繕などを行いました。吉田教育長は「子どもたちのためにご協力いただき、ありがとうございました」とお礼の言葉を述べました。



子どもたちのためグラウンド整備 建設協会が奉仕活動

栗山建設協会が5月11日、栗山小学校のグラウンド整備を行いました。同協会は奉仕活動の一環として、毎年、ハサンベツ山や町内小中学校の整備を実施しており、今回は15社31人が参加しました。会員はタイヤショベルなどの重機でグラウンドを整地。また、雑草の除去や砂場の整備などに手分けして取り組み、約3時間かけてグラウンドをきれいに整えました。



御園神社



役場



栗山ダムパークゴルフコース



生活・安全

【問い合わせ】
町環境政策課
生活安全
グループ
☎ 73-7510

安全で安心なまちを目指して

無事故・無違反でゴールを目指そう！

チャレンジ・セーフティラリー
北海道2022

運転免許をお持ちの方が無事故・無違反を目指す参加型交通安全運動が実施されます。
※無事故・無違反達成者の中から、抽選で約5000人に賞品が当たります。

◆目的
交通安全意識の高揚と交通事故防止

◆実施期間
7月1日(金)から10月31日(月)までの4カ月間

◆参加費
1人670円
(運転記録証明書交付手数料)

◆参加資格
町内在住の自動車運転免許保有者

◆参加部門
5人チーム部門・3人チーム部門・個人部門(1人)

◆申込期間
6月30日(木)まで

◆申込方法
栗山警察署または町交通安全協会(役場環境政策課内)に備え付けの申込書に必要事項を記入し、参加費を添えて郵便局から申し込み

自転車は車両です！

【北海道自転車条例】

北海道では、自転車の活用および安全な利用に関する施策を総合的に推進し、環境への負荷の低減、道民の健康の増進、観光の振興などに資することを目的に、北海道自転車条例が平成30年4月1日から施行されています。

◆自転車利用者の責務
・関係法令の遵守、歩行者・自動車などに十分配慮した利用、必要な点検整備を行う。
・乗車用ヘルメットを着用し、夜間は自転車側面に反射器材を装着する。

・自転車を利用する際に自然環境の保全に配慮する。
・自転車損害賠償保険などに加入する。
自転車は車両です。交通ルールとマナーを守って、安全・適正に利用しましょう。

警察署からのお知らせ

二輪車の交通事故防止
スピードは視野も心も狭くする

○より安全で快適な走行を
バイクは車体が小さいため、他の車のドライバークラッシュになりやすいため、距離間などが分りにくく、ケースがあります。運転時は車間距離を空け、自動車の死角に入らないようにしましょう。
また、ツーリング中の交通事故を防ぐため、事前に仲間同士で入念な計画を立て、仲間から離れてしまった場合の集合場所をあらかじめ決めておきましょう。

【問い合わせ】

栗山警察署
☎ 0110



不法投棄は違法です！

【問い合わせ】
町環境政策課
環境政策
グループ
☎ 73-7511

不法投棄は「しなご」「させなご」「許さなご」

不法投棄されたごみは自然環境や美観を損なうだけでなく、環境の汚染、悪臭の原因となり、大変迷惑で悪質な許されざる行為です。

もう一度、町民一人ひとりが自覚を持ち、不法投棄をしないのももちろん、させない環境づくりにもご協力願います。

不法投棄を発見・目撃した場合は、栗山警察署(☎ 0110)または町環境政策課に通報願います。



不法投棄された家庭ごみ(雨煙別)



不法投棄された冷蔵庫(阿野呂)

※民有地の不法投棄およびポイ捨てなどのごみは、民有地の所有者が責任を持って処分することになっていきます。町では回収および処分はしませんので、ご了承ください。

□不法投棄で検挙されると、5年以下の懲役か1000万円以下の罰金、またはその両方が課せられます。

正しいごみの「分け方・出し方」にご協力を

一部のステーションでは、炭にできるごみ袋(茶色の指定袋)に

生ごみが入っていたり、収集日ではない日にごみが排出されるなど、ごみの分け方・出し方がルールに違反している、収集できないごみが増えています。

特に最近多いのは、古布・衣類などに包んで車のドアミラーを出す、紙袋に入れて空き缶やペットボトルを出すなど、目隠しをして本来収集しないものをごみ袋に入れたり、分類が間違ったものを捨てる行為です。

ごみの分別方法については「2019年4月版家庭ごみの『分け方・出し方』(黄色の冊子)」をもう一度確認のうえ、正しいごみの分別にご協力願います。

□農業資材など、事業活動に伴って生じる廃棄物は「産業廃棄物」です。収集・処分は行いませんので、産廃運搬処理業者へ依頼するか、自ら産廃処理場へ運搬してください。

※注意

分別の仕方が悪く、赤いステッカー(違反ごみ)を貼られた場合は、正しく分別して、分別し直したことが分かるように、ステッカーの上からマジックなどで大きく×印をして排出しましょう。×印がない場合は再収集しません。

(仮称) 夕張ウインドファーム事業に係る計画段階環境配慮書の縦覧

【事業概要】 ●事業者 関西電力(株) ●出力 最大8.4万kW ●実施想定区域 栗山町・夕張市の山地

【縦覧】 ●期間 6月1日(水)～30日(木) ●場所 町環境政策課(役場2階)

【意見書の提出】

縦覧場所の意見書箱へ投函、または6月30日(木)までに下記問い合わせ先へ郵送(当日消印有効)

【問い合わせ】 関西電力(株)再生可能エネルギー事業本部事業開発第五グループ

〒530-8270 大阪市北区中之島3丁目6番16号

☎ 080-1467-7201(平日のみ) 8:50～17:30 FAX 06-6446-6383

webサイト https://www.kepco.co.jp/corporate/pr/2022/pdf/20220530_1j.pdf

電波利用環境保護周知啓発強化期間

総務省では6月1日を「電波の日」と定め、6月10日までの「電波利用環境保護周知啓発強化週間」に、電波利用に関するルールの周知・啓発活動を行います。

総務省 北海道総合通信局では、電波の使われ方を監視し、適正な電波環境の維持に努めています。

電波に関する困りごとやご相談は、お問い合わせください。

【問い合わせ】 総務省 北海道総合通信局 ☎ 011-737-0099

電話受付時間(平日のみ) 8:30～12:00、13:00～17:00



消費生活相談室です

「キャッシュバックで実質無料」
「自己負担なし」などの勧誘に注意

【独立行政法人国民生活センターの事例より】

- 事例1 モバイルWi-Fiとタブレット端末をPRすれば、実質無料で利用できると勧誘されたが、キャッシュバックが一度も振り込まれない。(20歳代男性)
- 事例2 スマートスピーカーのPRを依頼され、料金の負担はないと聞いていたが、商品が届かないまま利用料金がクレジットカードで決済された。(30歳代女性)
- 事例3 PRすれば無料で受講できるオンライン講座で、別途商品の購入が条件になっていた。(30歳代女性)



【注意事項】

- PRする商品やサービスが最初から無償で提供されず、キャッシュバックを前提に消費者の名義で契約するよう指示されることがあります。また、費用の負担はないと言われていても後から請求されたり、別の商品などの購入を勧められることもあります。無料で利用できるお得な話として、SNSのメッセージなどで勧誘されても安易に契約せず、慎重に判断してください。
- 勧誘時に提示されたキャッシュバックが入金されず、一時的に負担するつもりで購入した金額がそのまま残ってしまったり、月額利用料金の支払いだけが続きたりするトラブルが目立ちます。また、支払いを続けることが難しくなり解約を申し出ると、契約期間に定めがあるなどの場合に、違約金を請求されることがあります。
- Wi-Fiのルーターやタブレット端末などを割賦で購入している場合は、解約時に残債を一括で請求されることがあります。請求金額を支払わないままですと、信用情報機関に事故情報として登録されてしまう恐れがあり、登録されると、新たなクレジットカードの申し込みや各種ローンの審査が通らなくなるなどの影響があります。
- 不安に思った場合やトラブルになった場合はすぐにご相談ください。

南空知消費生活相談室

毎週月・木曜日 13:00～16:00 勤労者福祉センター ☎ 72-3581

毎月第2・4水曜日 13:00～15:00



ファイターズ戦にご招待！ ～ 栗山町民応援デー ～

北海道日本ハムファイターズでは、8月10日(水) 18:00から札幌ドームで開催される埼玉西武戦に、栗山町にお住まいの方ペア50組100人をご招待します。(応募多数の場合は抽選)

【申込方法】 https://www.fighters.co.jp/expansion/invitation/2022/dome_form.html
または右のQRコードより申込フォームにアクセスしてください。

【申込期間】 6月1日(水)～25日(土)

【対象席種】 C指定席(塁側・座席位置は選べません)

【受取方法】 当落通知は、試合日の約1週間前にメールで送付します。

[fighters.co.jp] および [fmail.fighters.co.jp] の各ドメインからのメールを受信できるように、事前に設定をお願いします。チケット(QR入場券)は当選通知と共にメールでお送りしますので、ご入場の際にご提示ください。

【問い合わせ】 北海道日本ハムファイターズ ☎ 0570-005-586 (平日 10:00～17:30)



ま ち

子どもがキラキラ育つまち



という名の家族

【問い合わせ】

町福祉課
福祉・子育てグループ
☎ 73-2222



お預かりの様子

短時間でも利用できます！ ファミリー・サポート・センター

- 地域で子育て支援を行う仕組み
- 有償の会員制度なのでとても安心
- 利用するのも、サービスを行うのも地域の皆さん

【対象年齢】 0歳～小学校6年生まで

【援助の内容】

- ・保育園・学童クラブなどの送り迎え
- ・美容室・買い物などリフレッシュでの預かり
- ・保護者の仕事・通院・介護での預かり

【料金(1時間あたり)】

- ・平日 600円
- ・土日・祝日・年末年始 700円

【預かり時間】 7:00～21:00の間

※会員登録したい方は、町子育て支援センター「スキップ」(☎ 72-1280)まで、気軽にお問い合わせください。

ファミリー・サポート・センターは、小さなお子さんがいる方が安心して子育てできるよう、地域の皆さんが相互助け合っていくことを目指した相互援助活動です。かつては、友達同士、ご近所同士などごく自然に行われていた助け合いを新しい形でサポートします。子どもを預けたい方と預かることができる方が会員となり、アドバイザーが会員間のコーディネートを行います。なお、活動中は保険も適用されます。登録して頂いた方には、お試し券5時間分が配付されますので、ぜひ一度ご利用ください。

オレンジカフェを開設



6月のテーマは「寸劇(徘徊編)～気になる人を見たら勇気を出して声をかけよう～」です。65歳以上の6人に1人が、認知機能の低下により日常生活全般に支障をきたす「認知症」を発症し、周囲のサポートが必要とされています。

認知症の方への接し方を寸劇で学び、声かけを通じて、認知症の理解を深めましょう。

【日時】 6月15日(水) 13:30～14:30

【場所】 カルチャープラザ「Eki」研修室A

【問い合わせ】

ガーデンハウスくりやま(朝日4) ☎ 72-2600

オレンジカフェでは、心配な事や気になる事、話を聞いて欲しいなど色々な相談を随時お受けしますので、気軽にお越しください。

※新型コロナウイルスの感染予防のため、徹底した感染対策の上で実施していることから、コーヒーを楽しむカフェは休止いたします。また、感染状況により中止となる場合もありますのでご了承願います。

※事前申し込み制としますので、参加希望の場合は、左記問い合わせ先にお申し込みください。

見学自由 「備えあれば憂いなし」
栗山消防団春季連合消防演習

【日時】 6月11日(日) 14:00～
 【場所】 栗夢広場 (旧栗山小学校グラウンド)

参議院選挙 (7月予定) **投票所事務従事者**

選挙事務を行う会計年度任用職員を募集。
 申込期限は6月8日(木)までです。

詳しくはホームページをご覧ください

【問い合わせ】
 町選挙管理委員会 ☎ 72-1362

暮らし

◆ **マイナンバー交付などの夜間窓口のご案内**

◆ **6月の開設日**
 6月9日(木)、23日(木)
 午後5時15分～午後7時

◆ **受付業務**
 ・マイナンバーカードの交付
 ・電子証明書の更新
 ・マイナンバーカードの暗証番号再設定

◆ **問い合わせ**
 町住民保健課住民グループ (窓口①番)
 ☎ 7509

◆ **在宅で介護されている家族に介護用品給付券を支給**

町では要介護4、5に認定された方を在宅で介護されているご家族に対し、紙おむつや尿とりパッド、ドラッグストアなどでの介護用品を購入できる給付券を支給しています。

次の①～③の全てに該当される方は町福祉課(窓口⑥番)へ申請してください。

◆ **対象**
 ① 介護保険の要介護認定で要介護4、5に認定され、長期入院、介護保険施設に入所していない方
 ② 介護するご家族が住民税非課税世帯
 ③ 介護するご家族が町税などの滞納がない世帯

試験

◆ **令和4年度狩猟免許試験**

【狩猟免許試験】
 ◆ **日時**
 8月7日(日) 午前9時～

◆ **場所**
 空知総合振興局

◆ **受付期間** (定員40名)
 6月22日(水)～7月22日(金)

◆ **申込先・問い合わせ**
 空知猟政協議会
 ☎・FAX 0126-241111

◆ **第14回初夏祭のんのさんの縁日**

初夏を楽しむイベントです。夏を先取り、みんなで盛り上がりましょう！会場内では新型コロナウイルス対策にご協力願います。

◆ **日時**
 6月25日(土) 午後1時～
 6月26日(日) 午前10時～

◆ **場所**
 大聖寺境内(継立5番地1)
 ※少雨決行です。

◆ **内容**
 ・ピエロのぐつち、キリガミスト千陽、トイシアター、おえかきっこみゆのパフォーマー
 ・「るみるみ」ものまねライブ
 ・みのり太鼓、民謡の郷土芸能ステージゲーム(景品あり)、豪華景品が当たる大抽選会
 ・初日の締めバンドライブ
 ・2日目の正午からライブを開催

◆ **問い合わせ**
 大聖寺
 ☎ 72108

◆ **6月1日よりクールビズ**

町職員が、ノーネクタイや半袖シャツなどの過ごしやすき服装での軽装勤務を励行します。

◆ **6月1日よりクールビズ**

◆ **6月は「外国人労働者問題啓発月間」です**

外国人は「ルールを守って」適正に雇用しましょう。

① 雇い入れる前に、就労が認められるかを留資格を確認してください。

② 外国人の雇い入れと離職は、必ずハローワークに届け出ていただきます。

◆ **お問い合わせ**
 町総務課総務グループ
 ☎ 21111

◆ **令和4年6月から児童手当制度が一部変更になります**

◆ **特例給付の支給に係る所得上限額が設けられます**

令和4年10月支給分(令和4年6月～9月分)から児童を養育している方の所得が上限限度額以上の場合、手当(児童手当・特例給付)は支給されません。

◆ **現況届の提出が原則不要になります**

毎年6月に提出していた現況届が原則不要になります。

相談

◆ **無料法律相談**

◆ **日時**
 6月17日(金) 午後1時～4時

◆ **場所**
 総合福祉センター「しゃるる」

◆ **内容**
 札幌弁護士会所属事務所による30分程度の法律相談

◆ **申込方法**
 事前に電話で予約

◆ **相談料**
 無料(定員6人)

◆ **申込先・問い合わせ**
 町社会福祉協議会
 ☎ 71322

◆ **令和4年6月からの児童手当制度が一部変更になります**

◆ **特例給付の支給に係る所得上限額が設けられます**

◆ **現況届の提出が原則不要になります**

◆ **6月は「外国人労働者問題啓発月間」です**

◆ **6月1日よりクールビズ**

◆ **6月は「外国人労働者問題啓発月間」です**

◆ **お問い合わせ**
 町総務課総務グループ
 ☎ 21111

◆ **6月1日よりクールビズ**

町職員が、ノーネクタイや半袖シャツなどの過ごしやすき服装での軽装勤務を励行します。

◆ **6月は「外国人労働者問題啓発月間」です**

外国人は「ルールを守って」適正に雇用しましょう。

① 雇い入れる前に、就労が認められるかを留資格を確認してください。

② 外国人の雇い入れと離職は、必ずハローワークに届け出ていただきます。

◆ **お問い合わせ**
 町総務課総務グループ
 ☎ 21111

◆ **令和4年6月からの児童手当制度が一部変更になります**

◆ **特例給付の支給に係る所得上限額が設けられます**

◆ **現況届の提出が原則不要になります**

◆ **6月は「外国人労働者問題啓発月間」です**

◆ **6月1日よりクールビズ**

◆ **6月は「外国人労働者問題啓発月間」です**

◆ **お問い合わせ**
 町総務課総務グループ
 ☎ 21111

催し

◆ **栗山消費者協会**

◆ **開催**
 ガレージフリーマーケット開催

◆ **日時**
 6月10日(金)、11日(土)
 午前10時～午後1時

※屋外のため、雨天中止です。

◆ **場所**
 勤労者福祉センター

◆ **内容**
 衣類、雑貨、食器などのリサイクル販売

※新型コロナウイルス対策と買い物袋のご持参にご協力願います。

◆ **問い合わせ**
 栗山消費者協会 山本
 090(2058)5702


みんなの **水道**

◆ **水道メーターの交換について (取換費用：無料)**

ご家庭に設置された水道メーターはその精度を確保するため、8年に一度新しいメーターに交換する必要があります(計量法で規定)。

交換の対象となるご家庭には、町指定水道工事業者から「水道メーター交換のお知らせ」が届きます。交換作業中は一時的に水を停止しますので、ご協力をお願いします。

◆ **お問い合わせ**
 町上下水道課 ☎ 73-7514





行政相談所 開設します

行政相談って？

住民の相談相手として、国の仕事に関する苦情や要望を受け付け、その解決を図る行政相談業務を行います。行政相談委員は総務大臣から委嘱を受けた民間有識者です。



相談日以外のメールや電話での相談も受付しています。お気軽にご連絡ください。

◀ 5月に行った相談日の様子

行政相談委員：松本 俊哉さん（朝日4）
☎ 72-4868 mail : hktoshi@gmail.com

【問い合わせ】町総務課広報・防災・情報グループ ☎ 73-7501

令和4年度 行政相談日程（予定）

月日	時間	場所
7月12日(火)		総合福祉センター「しゃるる」
9月13日(火)		
10月23日(日)	10:00 ~ 12:00	南部公民館
11月8日(火)		
1月10日(火)		総合福祉センター「しゃるる」
3月14日(火)		

町の最新情報を配信中

データ放送「地デジ広報」



【主な配信内容】

- 町内の行事・イベント情報
- 災害・緊急情報
- 新型コロナウイルス関連情報（町内の感染者数、ワクチン接種状況） など



◆操作手順

- ① リモコンの8ボタンを押して、UHB（北海道文化放送）にチャンネルを変えてください。
- ② リモコンのdボタンを押してください。
- ③ リモコンの黄色ボタンを押してください。
- ④ リモコンの上下ボタンで見たい記事を選んでください。



ネットがなくても閲覧可能！
まちの情報を手軽にチェック！

こんなときには…

国民年金

の届け出が必要です

20歳以上60歳未満の全ての方は、国民年金への加入が法律で義務付けられています。届け出は加入時だけでなく、被保険者種別が変わったときにも必要です。もし届け出されなかった場合、年金受給額の減少や年金自体を受け取れない場合もあります。必ず届け出をしましょう。

【問い合わせ】町住民保健課国保グループ ☎ 73-7508

届け出が必要なき	異動の内容	持参するもの
20歳になってから2週間程度経過しても「国民年金加入のお知らせ」が届かない場合（厚生年金加入者を除く）	第1号被保険者になります	・本人確認できるもの（免許証、健康保険証など）
退職したとき（厚生年金を喪失した場合）	第2号被保険者から第1号被保険者になります（第3号被保険者に該当する場合を除く）	・年金手帳または基礎年金番号通知書 ・退職日が証明できるもの（離職票、健康保険資格喪失証明書など）
配偶者に扶養されていたが、 ・配偶者が退職したとき ・扶養から外れたとき	第3号被保険者から第1号被保険者になります	・年金手帳または基礎年金番号通知書 ・健康保険の資格喪失日および被扶養者であることが証明できるもの（離職票、健康保険資格喪失証明書など）

陸・海・空 自衛官募集

【問い合わせ】
札幌地方協力本部恵庭地域事務所
☎ 0123-34-5438



【①受付期間 ②試験日】

一般、歯科・薬剤科 幹部候補生採用試験

- ① 6月1日(水)～16日(木)
- ② 6月25日(土)
- ※大卒程度：22～26歳未満が対象
大学院卒：20～28歳未満が対象

予備自衛官補採用試験

- ① 7月1日(金)～9月16日(金)
- ② 9月26日(月)～10月2日(日)
- いずれか1日

一般曹採用試験

- ① 7月1日(金)～9月5日(月)
- ② 9月15日(木)～17日(土)
- いずれか1日

※その他、年齢や必要資格などはお問い合わせください。

広告

集団予防接種によりB型肝炎ウイルスに持続感染された方へ 一人で悩まずに無料個別相談会をご利用ください

B型肝炎 給付金について

無料個別相談会

日程・会場	内容
7/8	由仁町文化交流館ふれーる リハーサル室
7/9	拠点複合施設「りすた」 多目的室3
7/10	北広島市芸術文化ホール愛称：花ホール 活動室4
7/30	江別市コミュニティーセンター 会議室
7/31	札幌市厚別区 会場未定

対象者 昭和16年7月2日～昭和63年1月27日生まれ ※ご遺族の方も給付金請求できます。

給付金 50万円～3,600万円 ※病態に応じて給付金等の内容が異なります

弁護士費用 着手金・相談料 無料 成功報酬制 ※訴訟費用別途

完全予約制 ☎ 0120-013-621 (ご予約受付時間) 平日9:00～18:00

個別相談なので、他の方と顔を合わせることはありません。

無料電話相談も 同時受付中！お気軽にお電話ください

弁護士法人 弁護士 藤野 一（あいば こういち）東京弁護士会所属 登録番号35029 札幌市厚別区四台4-3 福龍ビル6-A 【営業時間】平日 9:00～18:00
TEL 03-5363-6333 E-mail: info@precious-law.jp
FAX 03-5363-6334 https://precious-law.jp/

栗山町生涯学習情報

マナビイ

栗山町教育委員会
総合福祉センター「しゃるる」
TEL72-1117 FAX72-6522



第61回全町ソフトボール大会 開催します!!

- ◆ **期間** 6月21日(火)～7月1日(金)
※チーム数により大会期間の変更があります。
- ◆ **場所** 町民球場、運動公園
- ◆ **対象** 18歳以上の町民の方
町内会・自治会単位(20人以内)
※北海道介護福祉学校生以外の学生は参加できません。
※複数の町内会・自治会・企業でのチーム編成も可能です。
- ◆ **申込方法** スポーツセンター窓口よりお申し込みください。
- ◆ **申込期限** 6月10日(金)
- ◆ **問い合わせ先** 町スポーツセンター
☎ 72-6161

第60回全町ソフトボール大会の様子

- 栗山町開拓記念館特別展**
観光絵葉書で巡る日本の旅
「国内観光タイムトラベル」
国内の観光地を「絵葉書」で巡り旅行気分を味わえる展示会を開催します。
- ◆ **期間** (月曜日休館)
6月1日(火)～7月5日(火)
 - ◆ **時間** 午前10時～午後4時
 - ◆ **場所** 町開拓記念館
 - ◆ **入場料** 高校生・一般 100円
小学生 50円
※町内の小中学生は無料です。
 - ◆ **問い合わせ先** 町開拓記念館
☎ 72-6035
- 図書館へ行こう!!**
●子ども読書まつり開催!!
絵本やパネルシアターなど、たくさんのお話を用意して待っています。
- ◆ **日時** 6月11日(土)
午前11時～11時半
 - ◆ **場所** 町図書館
 - ◆ **定員** 20人

- ◆ **内容** 大型絵本「ぼんたのじどうはんばいき」
パネルシアター「おさわがせこぶた」
「おぼけちゃんの大ぼうけん」
 - ◆ **申込方法** 来館または電話で事前にお申し込みください。
 - ◆ **問い合わせ先** 町図書館
☎ 72-6055
- 水泳プールオープン!!**
栗山・角田・継立の水泳プールがオープンします。ぜひご利用ください。
- ◆ **期間** 6月18日(土)～9月19日(祝)
 - ◆ **時間** 午前10時～午後6時
※栗山水泳プールのみ7月、8月は午後8時まで延長します。
※気温・水温によっては開設時間が変更になることがあります。
 - ◆ **問い合わせ先** 栗山水泳プール ☎ 72-0996
角田水泳プール ☎ 72-7088
継立水泳プール ☎ 76-3368

「はじめての俳句」講座

- 俳句に興味のある方、はじめての方のための講座を開催します。一緒に十七文字の言葉遊びを楽しみましょう。
- ◆ **日時** 6月から11月までの第3水曜日
午後1時半～3時半(全6回)
 - ◆ **場所** カルチャープラザ「Eki」
研修室B
 - ◆ **受講料** 無料
 - ◆ **講師** 北海道新聞日曜文芸欄選者 佐藤 宣子さん
 - ◆ **申込先・問い合わせ先** 栗の実俳句
代表 木地 ノブ子さん
☎ 72-2341
町教育委員会社会教育課
☎ 72-1117

楽しく体験!! 町民ふれあい講座

- 初心者のためのスマホ講座**
- ◆ **日時** 6月23日(木)
午後1時半～3時半
 - ◆ **場所** カルチャープラザ「Eki」
 - ◆ **定員** 10人
 - ◆ **受講料** 無料
 - ◆ **講師** ドコモショップ岩見沢店
スマホ教室講師
 - ◆ **持ち物** スマートフォン
※5台まで貸し出し可能です。
 - ◆ **申込期限** 6月16日(木)
- 体調改善&貯筋体操講座**
- ◆ **日時** 6月29日(水)
午前10時～11時半
 - ◆ **場所** 南部公民館
 - ◆ **定員** 15人
 - ◆ **内容** セルフリンパマッサージやストレッチ、体操で骨盤調整とゆがみを整えます。
 - ◆ **受講料** 200円
 - ◆ **講師** ファイットネスインストラクター 大場 杏さん

- ◆ **持ち物・服装** フェイスタオル、飲み物、5本指靴下(無い方は裸足)、動きやすい服装
- ◆ **申込期限** 6月21日(火)
- ◆ **申込先・問い合わせ先** カルチャープラザ「Eki」
☎ 72-3333

- 清水ミチコ トーク&ライブ**
- ◆ **日時** 7月2日(土)
午後6時(午後5時半開場)
 - ◆ **場所** カルチャープラザ「Eki」
 - ◆ **多目的ホール**
 - ◆ **チケット販売** 前売券 2000円
当日券 3000円
※未就学児は入場できません。
 - ◆ **チケット取扱所** カルチャープラザ「Eki」
・総合福祉センター「しゃるる」
・農村環境改善センター
・南部公民館
 - ◆ **申込先・問い合わせ先** カルチャープラザ「Eki」
☎ 72-3333

姉妹都市子ども交歓のつどい(宮城県角田市訪問)について

子どもたちの仲間づくりをはじめ姉妹都市の歴史や文化などに触れるため、宮城県角田市の訪問を予定していた「姉妹都市子ども交歓のつどい」は、依然として新型コロナウイルス感染症の拡大収束の見通しが立たないこと、また、角田市においては3月16日に発生した福島県沖を震源とする地震の影響(10ページ参照)が今もなお続いている状況であることを踏まえ、派遣する子どもたちの健康や安全面を最優先に考え、開催を中止しました。

皆様のご理解とご協力をお願いします。

【問い合わせ】 町教育委員会社会教育課 ☎ 72-1117

栗山学び隊 Vol.24 介護福祉学校と栗山高校の学生ライフをお届けします

ふるさと自然教育通信 VOL.58



毎月第2日曜日は
ハサンベツ里山の日

川の指導者養成講座

◆日時

6月12日(日) 午前9時～正午

◆場所

ハサンベツ里山

◆対象

子どもから大人まで
※小学4年生未満は保護者同伴です。

◆内容

水芭蕉の苗植え、小屋の解体、小川の改修

◆持ち物

汚れてもいい服装、長靴、軍手、帽子、タオル、飲み物など

【問い合わせ】

町教育委員会社会教育課

☎ 1117



◆日時

6月18日(土)、19日(日)

◆場所

午前9時半～午後5時

◆対象

雨煙別小学校コカ・コーラ環境ハウス

◆定員

子どもの環境教育に関心のある18歳以上の方

◆参加料

20人 3000円



◆講師

流域生態研究所

所長 妹尾 優二さん

株式会社ハブ 坂本 貴昭さん

◆持ち物

濡れてもいい服装、着替え、活

動用の靴(サンダルなど不可)、

替えの靴、帽子、筆記用具、タ

オル、マスク、昼食

◆申込期限

6月15日(水)

◆【申込先・問い合わせ】

NPO法人雨煙別学校

☎ 1696

◆定員

20人

◆参加料 (保険料込み)

大人 2500円

小人 2000円

◆持ち物

昼食、飲み物、帽子、

タオル、軍手、長靴、着替え、

サンダル、雨グッズなど

◆申込期限

6月24日(金)

◆【申込先・問い合わせ】

NPO法人雨煙別学校

☎ 1696

オオムラサキの幼虫 成長します!!

国蝶「オオムラサキ」の幼虫は、北海道では6月に一番観察しやすい大きさとなります。この機会にぜひお越しください。

◆開館時間 (火曜日は休館日)

午前10時～午後5時

◆場所

オオムラサキ館

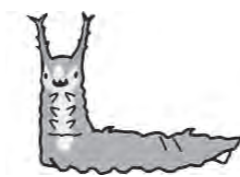
◆案内

幼虫について詳しく知りたい方は職員にお声掛けください。

【問い合わせ】

オオムラサキ館

☎ 3000



成長を実感できる実習を!

北海道介護福祉学校 2年

藤田 優菜さん(札幌月寒高校卒業)



5月11日から6月27日まで、32日間の2年次介護福祉実習が始まりました。

一年次の実習ではコミュニケーションスキルの基本を身に付けることや、介護場面を通して技術の基本を学びました。

今回、新たな施設での実習に不安や緊張もありますが、与えられる課題への取り組みだけでなく、主体的に自分で考え行動していききたいと思います。

更に、メンバーと協力し合い切磋琢磨しながら何事にも全力で取り組み、自分が成長できたと実感できる充実した実習にしたいと思います。

そして、将来福祉の現場で活躍し、職場内や利用者さんとそのご家族からも頼られる介護福祉士を目指していきます。

部員1人でも練習に励む

栗山高等学校 3年

安藤 昇磨さん(岩見沢緑中学校卒業)



現在、サッカー部は部員1人で活動しています。大会には岩見沢西高校、長沼高校、滝川工業高校と合同で出場しています。全体が集まって練習できる時間は少ないですが、コミュニケーションを取ることが大切にながら取り組んでいます。

日々の練習では部員が1人ということもあり、できることは限られています。練習の積み重ねが試合で良いパフォーマンスを発揮できると信じて取り組んでいます。試合ではディフェンスを担当することが多いので、守りに重点を置いた練習や、友人を誘って3対3のミニゲームをすることが多いです。

試合ができることを常に感謝しながら、これからも頑張っていきます。

新しい力で栗山を元気に! 地域おこし協力隊です

人も心もラジオで繋げる

はじめまして。3月1日より地域おこし協力隊として着任した竹崎真央と申します。

東京都の多摩市出身で26年間過ごしていました。多摩市はジブリアニメ映画「耳をすませば」の舞台で知られています。緑が多い閑静な住宅街で暮らしやすい街でした。趣味は旅行、将棋などのボードゲーム、サウナ、サッカー観戦です。見かけたら気軽に声をかけてください。

私はコミュニケーションFM開局のスタッフという立場で、ご縁があつて栗山町にきました。皆さん、ラジオはお好きですか? 私は22歳の時、ラジオに興味を持って聞くようになりました。今から4年前です。

ラジオの魅力は「繋がり」にあると思っています。聴いているだけでパーソナリティと繋がっているという感覚。リスナー同士でも同じ番組を聴いているという仲間意識が生まれる不思議な感覚。その漠然と繋がっている感覚がとても好きです。



コミュニケーションFMだとその「繋がり」が、より身近に感じられるのではないのでしょうか。例えば「隣の家の人が番組に出ていたけど、あんなに野球が好きなんだ! 今度話してみよう」など、近隣のコミュニケーションセッションが生まれ、町内全域でそういった話題が増えていくのが楽しみです。

栗山町も初めて、ラジオに関わる仕事も初めてで、右も左も分かっていない私ですが、できることを少しずつやっていきますので、応援よろしくお願います。ちなみに栗山町の今の季節は、大きい夕日を見るのが大好きです!

戸籍のまど

Kuriyama town
4月16日～5月15日届出

おめでた (敬称略)

住所	氏名	月日	保護者名
朝日4	高木 茉来	4/22	雅俊・知乃

おくやみ (敬称略)

住所	氏名	年齢	月日	世帯主
湯地	松本美枝子	77	4/17	本人
日出	原 久子	84	4/17	本人
中央2	後藤 ふじ	100	4/20	本人
御園	後藤比佐子	85	4/22	本人
錦	伊達 正治	90	5/13	本人

人のうごき

※4月30日現在、()内は前月比です。

人口	11,196人	(+39)
男	5,209人	(+27)
女	5,987人	(+12)
世帯数	5,786世帯	(+43)

ご厚意

町へ	
物品	株式会社たかはしダリア (朝日3) 株式会社TIM HOLDINGS (東京都)
金一封 (総務寄附金)	山下 良子さん (松風2) 株式会社道央環境センター (恵庭市)

くりのさとへ	
金一封	空知南組ビハーラ部(由仁町)

泉徳苑・一草庵へ	
物品	カインドネスシオミ薬品 (松風3)

令和4(2022)年度 栗山町ふるさと応援寄附金

令和4年4月1日から令和4年4月30日までの総数 1,066件

16,367,000円

【問い合わせ】
町経営企画課地域政策グループ ☎73-7502

町税納期限

※納税が困難な場合は、申請により徴収の猶予ができますので
収納グループにご相談ください。

6月30日(木)

町道民税 ①期

※コンビニ・スマートフォンで納付ができます。

課税内容の問い合わせ 町税務課課税グループ ☎73-7505

納税などの相談 町税務課収納グループ ☎73-7506

▼5月は特集の取材のため、栗山高
校へ数回にわたり訪問。取材した生
徒さんの一人が「将来は海外で働きた
い」という大きな夢を語ってくれま
した。思えば私も一昨年、仕事で海
外へ行く機会がありました。帰国
してからも新型コロナウイルスが
流行したため近年は現地での交流の
機会が失われているかと思えます。
今年こそコロナが収束し、子どもた
ちの夢が叶うことを願います。(伊藤)
▼今年も我が家の庭にアスパラが生
えました。芽を食べた鳥のフンなど
からも発芽するらしく、数年前から
勝手に生えてきます。放っておくと
小学生並みの高さになるので、早め
に収穫。焼いて食べました。(佐藤)
▼北海道と小笠原諸島では梅雨が定
義されていないといっても、雨の日
は気分が落ち込んでしまします。小
さいときは、よくてるてる坊主を作
ってお祈りをしていましたが、現代
の子どもたちは知っているのでしょ
うか。ゲームやインターネットなど
に触れ合う機会が増えている子ども
たちですが、あえてアナログな方法
で「晴れ」をお願いするのは新鮮で楽
しいかもしれません。(細川)

編集担当者の
ひとりごと

こちら 町長室



【行事】



栗山公園・なかよし動物園開園式に出席



栗山高校女子野球後援会設立総会に出席



中央要望活動(水田活用直接支払交付金関係)



所信表明(町議会5月臨時会議)



国道234号整備促進期成会総会に出席



脚本家・倉本聡さんの植樹活動に参加

官民連携の取組がスタート!

町民の皆さん、こんにちは。
木々の緑が日ごとに色を深めていく季節となりましたが、いかがお過ごしでしょうか。

初夏の訪れとともに、各公共施設がオープンし、また官民連携で進めている様々な取組がスタートしました。

4月29日に、栗山公園・なかよし動物園の開園式に出席しました。

この公園は、昭和56年にオープンした、小さなお子さんでも安心して遊べる自然豊かな公園で、年間10万人以上のご家族連れが来場する、栗山一の人気スポットです。

指定管理者である株式会社たかはしダリアさんの企画力とご努力で、集客向上に向けた新たな取組が進められ、魅力アップが図られています。

是非、栗山公園まで足を運んでいただき、ご家族で楽しいひと時をお過ごしいただきたいと思えます。

5月2日には、栗山高校女子野球後援会の設立総会並びに激励会に出席しました。

町では、昨年来、町民有志の皆さんと連携協力し、栗山高校女子硬式野球部の設立に向けた取組を進めてまいりました。

今年、辻奈成さん(更別村出身)と森乃々花さん(音更町出身)の2名の入部にとどまり、同好会からのスタートとなりました。

現在、金由起子監督の指導のもと、日々の基礎練習に励む傍ら、札幌新陽高校との合同チームに加わり、全日本女子野球北海道支部が主催する「リーグ戦大会」に出場されています。

町民の皆さん、栗山高校女子硬式野球部の応援をよろしくお願いいたします。

5月17日には、栗山町国道234号整備促進期成会の令和4年度総会を開催しました。

この期成会は、本町を南北に縦断する国道234号の「4車線化及びバイパス整備」の早期実現を目指す全町組織として、昨年10月に設立いたしました。

これまでの国等への要望活動が実り、今年の北海道開発予算に、国道234号にある危険交差点7カ所のうち1カ所の交差点拡幅改良工事費が計上され、将来の4車線化の足掛かりができました。

今後も、期成会による国への継続的な要望活動をはじめ、新たな取組として、「国道ごみゼロの日運動」や「交通安全ゼロ作戦」などに取り組み、この国道234号の整備が、本町のまちづくりにとって、いかに重要な事業であるかを、国等に対し、しっかりとアピールしてまいります。



介護人材確保に向けた自治体包括連携協定の締結(左:安平町・右:平取町)

また、5月11日から16日までの間、次代を担う子どもたちの学校活動を支えるため、町内企業による奉仕活動が行われました。

栗山建設協会ははじめ株式会社北創、井沢建設株式会社、共立道路株式会社の皆さんに、運動会前のグラウンド整備を行っていただきました。

この奉仕活動は、毎年行っているもので、心から感謝申し上げます。

これからも、子どもたちの健やかな成長のために、お力添えを賜りますよう、よろしくお願いいたします。

さて、平成30年5月に就任以来、4年間にわたり、副町長として私を支えていただいた三浦匠さんが、任期満了をもって退任されました。三浦さんは、職員時代を含め、34年間の長きにわたり、栗山町の振興発展に尽くされました。心から感謝申し上げます。

後任として、まちづくり総括兼経営企画課長の橋場謙吾さんを、新副町長に任命させていただきました。

これからも、全職員一丸となって町政を推進してまいりますので、町民の皆さんには、引き続きのご理解とご協力を賜りますよう、よろしくお願いいたします。

栗山町長 佐々木 学

【今月の主な動向】

※変更となる場合があります。

6月2日(木)	栗山町国民健康保険運営協議会
6月3日(金)	栗山町地域医療協議会総会
6月11日(土)	参議院議員時局講演会 栗山消防団春季連合消防演習
6月14日(火)~ 6月17日(金)	町議会6月定例会議
6月16日(木)	議会全員協議会
6月21日(火)	警察官友の会総会
6月22日(水)	南空知消防組合議会臨時会
6月23日(木)	介護福祉学校町長講話
6月24日(金)	くりやま農業未来塾開塾式
6月27日(月)	治山林道協会空知支部総会
6月27日(月)~ 7月1日(金)	まちづくり懇談会
6月28日(火)	栗山町企業等誘致推進協議会総会 栗山町移住促進協議会総会
6月29日(水)	空知地方総合開発期成会定時総会
6月30日(木)	南空知通年雇用促進協議会総会

【来客】



北海道開発局札幌開発建設部の富山英範部長



鈴木直道北海道知事



栗山赤十字奉仕団の坂口由紀子委員長



(株)NTTドコモ北海道支社の本昌子支社長



ふるさと栗山で輝く町民をクローズアップ

きらり☆栗山人

ガラス作家 中川 晃あきつさん



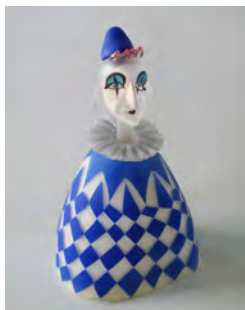
◎工房内は青と緑が合わさった色で統一されている。「ちゃったカラー」と称されるこの色は、中川さんの大好きな色

ガラスの曲線美に魅せられ、栗山で「ヒトガタ」に出会う

中川晃さんは東京都の出身。陶磁評論家である父親の影響もあり、幼少期は芸術に触れる機会が多かったといえます。陶芸家を志したこともありましたが、船木倭帆（1935～2013）さんのガラス工芸に出会い、作品の曲線美に魅入られ、ガラス工芸の道を進むことになりました。

代表作である「ヒトガタ」は、栗山の地で息が吹き込まれたもの。ヒトガタが完成されるまでの間は、自身の創作活動に迷いが生じ、見つめ直していた時期でもありました。

工房の名前である「ちゃった工房」の由来はユニークなもの。「ある公募展に出したとき『制作意図を書きなさい』という欄が大



代表作「ヒトガタ」シリーズ

抵あるんだけど、そこで講釈を垂れたって、うそやん。自分は一本の『木』で、いろんな枝が分かれてかたちや内容を変えた『実』がなる、その中の一部だけをそれらしく書きたくない。『根』はもっと深いところにあるわけだし、それを簡単には言えない。だから嘘ついて『できちゃった』って書こうと思ったときに、独立したらコレを工房の名前にしようと思っただよね」と、お茶目に語ります。

「二人で課題を作って、それを苦しんで乗り越えて、また課題を作って」という自問自答を繰り返す作風は、中川さんの終わりのなきガラスへの探求へと繋がります。



紹介しきれない内容は、栗山町公式note「くりやまのおと」に掲載